



SÜLEYMAN DEMİREL ÜNİVERSİTESİ  
Isparta'nın Somut Olmayan Kültürel Mirası

# Isparta'da Kerpiç ve Yaşam

Seda ŞİMŞEK TOLACI - Bilge HÜR MÜZLÜ

SDÜ YAYINLARI / No: 110

Isparta 2020

SÜLEYMAN DEMİREL ÜNİVERSİTESİ

# Isparta'da Kerpiç ve Yaşam

Isparta 2020



## ISPARTA'DA KERPIÇ VE YAŞAM

Bu kitapta kullanılan görseller Süleyman Demirel Üniversitesi Bilimsel Araştırma Projeler Birimi'nin SBG – 2020 – 7468 Numaralı Isparta'nın Somut Olmayan Kültürel Mirası Projesi sırasında yazarlar tarafından çekilmiş fotoğraflardan ve üretilmiş çizimlerden oluşmaktadır. Ayrıca, çeşitli kaynaklardan faydalanılan görseller de kitapta yer almaktadır.

**Editör**  
Mustafa Genç  
Bilge Hürmüzlü

**Metin Yazarları**  
Seda ŞİMŞEK TOLACI  
Bilge HÜR MÜZLÜ

**Kapak ve Sayfa Tasarımı**  
Ahmet MÖREL  
Serdar DURAN  
Ali ULAŞ

**Fotoğraflar**  
SDÜ (Somut Olmayan  
Kültürel Mirası Projesi)  
SOKÜM Arşivi


Aralık 2020

**Baskı**  
Desen Ofset  
Birlik Mah. 448. Mah. 476.  
Sok. No:2 Çankaya / ANKARA  
T. 0 312 496 43 43

1000 adet basılmıştır.

ISBN : 978-605-9454-50-6  
SDÜ Yayın No : 110

- ispartakulturelmiras@gmail.com
- ispartakulturelmiras.sdu.edu.tr
- isparta.sokum
- isparta\_sokum



ŞİRİN İSPARTA  
ŞEHRİ'NİN  
ÖZELLİKLERİ:  
ANADOLU  
ŞEHİRLERİNDENDİR,  
BEYTİ EL-HAMİD'DİR  
VE SÜSLÜ BİR  
ŞEHİRDİR.”

EVLIYA ÇELEBİ SEYAHATNAMESİ

9. KİTAP, 1. CİLT, 308

# Önsöz

Kültürel mirasın korunması çalışmaları ülkemizde ve tüm dünyada giderek önem kazanmaktadır. Bu doğrultuda üniversitemiz kültürel mirasın korunmasına yönelik olarak tüm paydaşların sorumluluk üstlenmesi gerektiğinin bilinciyle, somut ve somut olmayan, yenilenemeyen kültürel mirasların korunması, envanterlenmesi ve gelecek nesillere aktarılması ilkelerini misyon ve vizyon olarak üstlenmiştir. Bu sorumluluğun bilinciyle üniversitemiz 2017 yılından itibaren "Isparta Sürdürülebilir Kültürel Miras Programı" çalışmalarını başlatmıştır. Bu kapsamda yer alan "Isparta'nın Somut Olmayan Kültürel Mirası projesi" çerçevesinde geleneksel mimarinin önemli unsurlarından olan kerpiç yapılar da büyük bir titizlikle kayıt altına alınmıştır. Sosyal, kültürel, ekonomik yapı ve yaşam biçimini de yansıtan konutlar; işlikler ve atölyeler; doğa – bina ve bina – insan ilişkileri de dikkate alınarak elinizdeki çalışmada sunulmaktadır.

Somut Olmayan Kültürel Mirasımıza önemli bir katkı sağlamak amacıyla Isparta'nın kültürel miras alanlarına yönelik, bütüncül bir yaklaşım anlayışıyla hazırlanan bu çalışma, içinde yaşamaya devam ettiğimiz doğal ve kültürel çevrede, günlük yaşamımızda halen karşımıza çıkan Isparta'nın geleneksel kerpiç yapılarını, tüm yönleriyle geleneksel mimarimize ve kültürel mirasımıza dikkatleri bir kez daha çekmeyi umut ederek siz kıymetli okuyucular için hazırlanmıştır.

Prof.Dr. İlker Hüseyin Çarıkçı  
Süleyman Demirel Üniversitesi Rektörü

Isparta, 2020

# Sunuş

Üniversitemiz, kültürel miras değerlerinin yönetimi, korunması ve bu konudaki sosyal bilincin artırılması amacıyla gerekli çalışmaları büyük bir hassasiyetle yürütmeye devam etmektedir. Bu değerlerin korunması, sürekliliğinin sağlanması, kültürün evrildiği, sürekli değişim gösterdiği günümüz koşullarında özgün ve doğru bir biçimde belgelenmesi, envanterlenmesi büyük önem taşımaktadır. Kültürel mirasların korunması konusunu bütüncül bir koruma anlayışı çerçevesinde değerlendiren Süleyman Demirel Üniversitesi bu kapsamda farklı projeler yürütmektedir. S.D.Ü. Bilimsel Araştırma Projeleri Koordinasyon Birimi desteği ile 1 Haziran 2017 tarihinde yürürlüğe giren 'Isparta'nın Somut Olmayan Kültürel Mirasının Tespiti Projesi'nin üç etabı tamamlanmış olup, dördüncü etap çalışmaları devam etmektedir.

Birleşmiş Milletler Eğitim, Bilim ve Kültür Kurumunun (UNESCO) 2003 tarihinde korunma altına alınması gereken unsurlar olarak belirlediği; 'toplulukların grupların ve kimi zaman bireylerin kültürel miraslarının bir parçası olarak tanımladıkları uygulamalar, temsiller, anlatımlar, bilgiler, beceriler ve bunlara ilişkin araç ve gereçler' değerlerinin proje kapsamında nitelikli bir şekilde çalışılabilmesi amacıyla farklı disiplinlerden oluşan bir proje ekibi oluşturulmuştur. Alanlarında yetkin akademisyenler, öğrenciler ve ilgili personelden oluşan gruplar hazırlanan proje takvimi kapsamında, belirlenen zamanlarda gerekli alan çalışmalarını gerçekleştirmiş ve raporlar oluşturmak üzere sonuçlarını sunmuştur.

Gerçekleştirilen proje çalışmaları kapsamında, gösteri sanatları, toplumsal ritüeller, doğa ve evrenle ilgili bilgi ve uygulamalar, el sanatları, yeme – içme kültürü ve üniversitemiz çalışmalarında özel bir SOKÜM alanı olarak kabul edilen Yörük kültürü unsurlarının alan ve mekân ile olan ilişkileri de ele alınmıştır. Kuşkusuz bazı unsurlar 'yer'den bağımsız, bağlamsız olarak ortaya çıkmamış ve söz konusu mekânsal ilişkiler beraberinde süreklilik göstererek günümüze kadar ulaşmıştır. Bu çerçeveden bakıldığında fiziksel kültürel sürekliliğin önemli bir parçası olan mekân, bütüncül koruma anlayışı bağlamında birbirinden ayırtılamayan önemli iki ana bileşenden bir tanesi olma görevini üstelenmiştir. Bunun en büyük sebebi, söz konusu mekânların binlerce yıldır büyük değişmelere uğramadan süreklilik göstermiş olmasıdır. Halk mimarisi ya da anonim mimari olarak adlandırılan, yerel malzeme ve benzer yöntemlerle üretilen mekânları kapsayan yerleşim alanları ile somut olmayan kültürel miras değerlerinin belleklerdeki koruyucusu olan mekânların ortak noktalarından bir tanesi 'kerpiç'tir.

Kerpiç, Anadolu'da bilinen ilk yerleşim alanlarında kullanımına rastlanan, ustası ve uygulama sayısı oldukça azalmasına rağmen özellikle kırsal alanlarda halen geleneksel yöntem-

lerle üretilerek kullanılan bir yapı malzemesidir. İmece usulü ile üretimine devam edilen malzemenin ilk üretildiği şekli olan toprak, su ve saman karışımının halen aynı şekilde kullanılıyor olması malzemeye bir çok sosyo – kültürel anlam da yüklemektedir. Kültürler arası aktarımı sağlama, kültürler arası bağ olma, eski ile yeniyi birleştirme, tarihsel belleğin parçası olma gibi nitelikleri ve kollektif belleğin büyük ölçekli koruyucusu olması, kerpicingin bir SOKÜM unsuru olarak değerlendirilmesini gerektirmiştir.

Bu belirlemelerden sonra, üretilen proje etapları kapsamında SOKÜM unsurlarının çalışılması paralelinde araştırma ve belgeleme çalışmaları kerpiç odaklı olarak da yürütülmüştür. Birinci etabı Prof. Dr. Bilge Hürmüzlü, diğer etapları Doç. Dr. Mustafa Genç tarafından yürütülen proje kapsamında, Isparta Merkez, Gönen, Atabey, Eğirdir, Yalvaç, Keçiborlu, Uluborlu, Senirkent, Sütçüler, Aksu, Yenişarbademli, Gelendost ve Şarkikaraağaç ilçeleri ve köylerinde yapılan fiziksel çevre ve sosyo – kültürel çalışmalar sonrasında elde edilen ilgili bulgular derlenmiş ve siz okuyuculara 'Isparta'da Kerpiç ve Yaşam başlıklı bu kitapta sunulmuştur. Kitap, somut ve somut olmayan kültürel miras değerlerimizin ortak bir unsuru olan kerpiç ve kerpiçten üretilen mekânların, Isparta İli özelinde tespit edilmesi ve belgelenmesini sağlayacak, bir anlamda kültür elçiliği görevini üstlenecek, gelecekte üretilen bu tür çalışmalara ışık tutarak, farklı alanlarda da olan benzer çalışmalarla birlikte ulusal ölçekte bir bilgi havuzunun parçası olacaktır.

# İçindekiler

Önsöz .....	II
Sunuş .....	IV
İçindekiler .....	VI
Katkılar ve Teşekkür .....	IX
<b>Anadolu’da ve Göller Bölgesi’nde</b>	
<b>Kerpiç Yapıların Tarihsel Öyküsü .....</b>	<b>1</b>
<b>Toprak, Kerpiç ve İnsan .....</b>	<b>12</b>
Kerpicin Gelenekselliği .....	17
Toprağın Hayat Buluşu .....	22
<b>Kerpicin Özellikleri .....</b>	<b>27</b>
Kerpiç Yapım Sistemleri .....	33
Ahşap Karkas Sistem .....	34
Kerpiç Yığma Sistem .....	36
Karma Sistem .....	38
<b>Yapı Malzemesi ve Elemanı Olarak Kerpiç .....</b>	<b>40</b>
Duvarların Malzemesi .....	44
Malzemeleri Birleştiren Kerpiç .....	48
Kerpicin Örgü Harcı Olarak Kullanımı .....	48
Kerpicin Çorak (Dam Örtüsü) Olarak Kullanımı .....	48
Duvarların Koruyucusu .....	50
<b>Kerpiç Yapıda Farklı Malzeme Kullanımı .....</b>	<b>51</b>
<b>Farklı İşlevdeki Yapılarda Kerpiç .....</b>	<b>52</b>
Çiftlik Evlerinde Kerpiç .....	53
Köy Odalarında Kerpiç .....	54
Konut Yapılarında Kerpiç .....	56



<i>Bahçede ve Avluda Yaşam</i> .....	65
<i>Bahçe ve Avlu'da Yaşam</i> .....	66
<i>Seten (Dibek) Taşı</i> .....	72
<i>Lo (Loğ) Taşı</i> .....	73
<i>Bulgur (El Değirmeni) Taşı</i> .....	75
<i>Fidanlıklar</i> .....	76
<b><i>Yaşamın Odağı: Sofa Mekânları</i></b> .....	<b>80</b>
<i>Kedi Deliği</i> .....	85
<b><i>Oda Mekânı</i></b> .....	<b>86</b>
<b><i>Kerpiç Konutta Yardımcı Mekanlar</i></b> .....	<b>92</b>
<i>Ahır</i> .....	92
<i>Samanlık</i> .....	93
<i>Aşevi/Aş Damı/Ekmek Evi/ Mutfak</i> .....	94
<i>Tandır Evi/Tandır Ocağı</i> .....	96
<b><i>Kerpiç Konutta İç Mekân</i></b> .....	<b>99</b>
<i>Serpen/ Ambar</i> .....	101
<i>Gusülhane/ Dolap</i> .....	104
<i>Ocaklar</i> .....	106
<i>Nişler</i> .....	108
<i>Hasırlar</i> .....	110
<b><i>İşlikler, Atölyeler ve Ticari Mekânlarda Kerpiç</i></b> .....	<b>114</b>
<i>Fit</i> .....	117
<i>Tabakhane</i> .....	119
<i>Depo ve Kiler</i> .....	122
<b><i>Son</i></b> .....	<b>126</b>
<i>SÖZLÜK</i> .....	130
<i>KAYNAKÇA</i> .....	131





- Sağlam olması için bir şey yapılıyor mu kerpice?  
**Herhangi bir şeyi yok her şeyi topraktan.**
- Peki toprak ve samanın oranı var mı ne kadar miktar konuluyor?  
**Miktar olarak bir ölçüsü yok göz kararı.**
- Bazı yerlerde yumurta konuluyormuş?  
**Kerpice yumurta konulmaz. Ben bilmiyorum**
- Siz kendi evinizi kendiniz mi yaptınız?  
**Kerpici kendimiz yaptık ustalar ördü.**
- Kerpice dikdörtgen olmasının bir özelliği var mı?  
**Duvarın düz çıkması için yapılıyor.**

İlker GÜNAYDIN–Hüseyin GÜNAYDIN (Gönen İlçesi),  
Haziran 2017  
Kerpiç Üretim Denemeleri



## Katkılar ve Teşekkür

Süleyman Demirel Üniversitesi Rektörlüğü tarafından desteklenen Isparta'nın Somut Olmayan Kültürel Mirası projesi kapsamında Haziran 2017 tarihinde başlayan çalışmaların bir ürünü olan bu kitabın oluşması sürecinde desteklerinden dolayı Rektörlüğümüze teşekkür ederiz. "Somut olmayan kültürel mirasın mekânla ilişkisi bakımından Geleneksel Kırsal Mimari örneklerinin tespiti" başlığı altında incelenen Isparta merkez ve kırsal yerleşimlerinde çalışmalarımıza katkı sağlayan ve kitabın yayınlanması aşamasında desteklerini esirgemeyen Bilimsel Araştırma Projeleri Koordinasyon Birimi (proje no. SBG – 2020 – 7468) ile proje yürütücüsü Doç. Mustafa Genç'e; başta Gönen İlçesi sakinlerinden Hüseyin Günaydın, İlker Günaydın, Rahime Günaydın, Abide Küçükçay, Süleyman Güney, Nuriye Güney, olmak üzere "kaynak kişilere" alan çalışmalarında sağladıkları katkılardan dolayı; Klazomenai zeytinyağı işliği ile ilgili sağladığı bilgiler ve fotoğraflar için Klazomenai Kazı Başkanı Prof. Dr. Yaşar Erkan Ersoy'a; Aktopraklık kerpiç konutları ile ilgili sağladığı bilgiler ve fotoğraflar için Prof. Dr. Necmi Karul'a; Süleyman Demirel Demokrasi ve Kalkınma Müzesi Müdürlüğü'ne görsellerin kullanılmasına verdikleri izinden dolayı; Yalvaç ilçesi tabakhane çalışanlarına; verilerin derlenmesi ve görsellerde emeği geçen üniversitemiz Mimarlık Fakültesi yüksek lisans öğrencisi Burçak Oto'ya; Arkeoloji Bölümü Arş. Görv. Burak Sönmez'e; Arkeoloji Bölümü Yüksek Lisans Öğrencisi Ali Ulaş'a; üniversitemiz Ulaştırma Şube Müdürlüğü çalışanlarına; Kurumsal İletişim Uygulama ve Araştırma Merkezi'ne (KİMER) teşekkür ederiz. Ayrıca, projede görev yapan Süleyman Selvi olmak üzere Radyo Televizyon Uygulama ve Araştırma Merkezi'ne; projede görev yapan ve keyifle çalıştığımız tüm ekip arkadaşlarımıza çalışmalarımızı kolaylaştırdıkları ve mümkün kıldıkları için teşekkür borçluyuz. Kitabın tasarımında sağladığı katkılardan dolayı Süleyman Demirel Üniversitesi Arkeoloji Bölümü Dr. Öğr. Üyesi Ahmet Mörel'e teşekkür ederiz.

Seda Şimşek Tolacı – Bilge Hürmüzlü

Isparta, 2020







SÜLEYMAN DEMİREL ÜNİVERSİTESİ  
Somut Olmayan Kültürel Miras

# ISPARTADA KERPIÇ ve YAŞAM

*Anadolu'da ve*

*Göller Bölgesi'nde*

*Kerpiç Yapıların*

*Tarihsel Oyküsü*

# Anadolu'da ve Göller Bölgesi'nde Kerpiç Yapıların Tarihsel Öyküsü

**K**erpiç, insanın yerleşik hayata geçtiği ilk dönemden itibaren doğanın sunduğu malzemelerin iklim koşulları ve yapım teknikleri bakımından inşa için uyumlu bir yapı malzemesidir.

Buzul çağıının sona ermesi Anadolu'nun genelinde iklim koşullarında köklü değişikliklere yol açmıştır. Anadolu'nun Neolitik Dönemi'nde geçici yerleşim yerleri, günlük yaşam etkinliklerini gerçekleştiren ve bitkileri ekmeye başlayan toplulukların yerleşik yaşama geçtiği köyler olmuştur (Duru 2008, 7; Yakar 2014, 40).

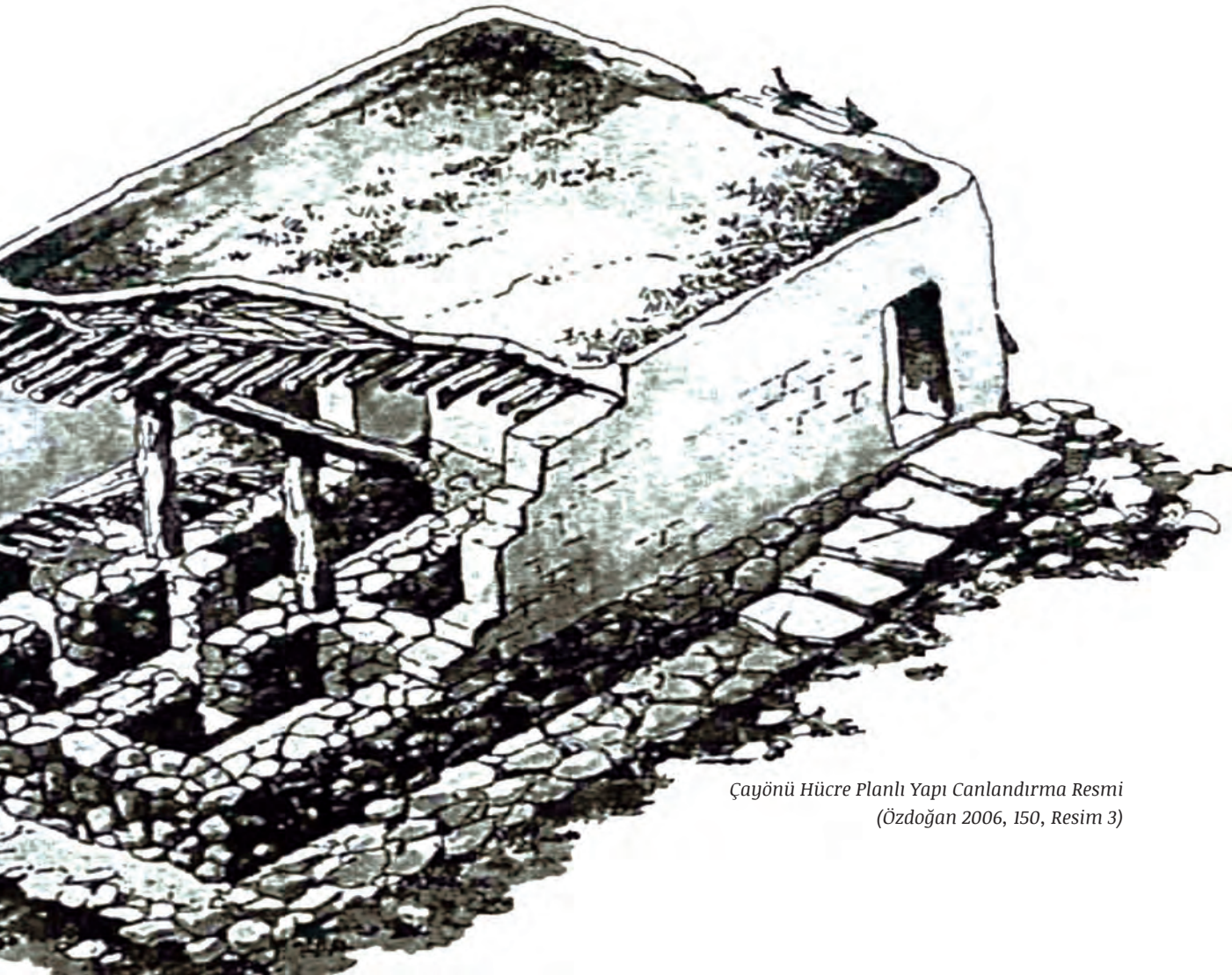
Anadolu'da ilk köyler ve mimarinin doğuşu Neolitik Dönem (yaklaşık olarak MÖ 11500 – 6000) yerleşmelerinden bilinmektedir ve inşa tekniğinde kerpiç ana malzeme olarak kullanılmıştır (Özdoğan 1996, 28). Kerpiç, insanın yerleşik hayata geçtiği ilk dönemden itibaren doğanın sunduğu malzemelerin iklim koşulları ve yapım teknikleri bakımından inşa için uyumlu yapı malzemelerinden biridir.



Anadolu'da yerleşik yaşama geçişin izlerini sunan önemli yerleşimlerden birisi olan Hallan Çemi (Batman) yerleşmesinde başlangıçta U ya da C Planlı taş kulübeler görülür (Rosenberg – Redding 2002, 44). Yerleşimin son evresinde ise toprağa yarı gömülü dairesel taş kulübeler açığa çıkarılmıştır. Yapıların üst örtüsü ve duvarlarının ahşap hatıllarla taşındığı anlaşılmaktadır (Yakar 2014, 43). Hallan Çemi'nin yanı sıra Çayönü (Diyarbakır – Ergani İlçesi) ve Aşıklı Höyük (Aksaray – Kızılkaya Köyü) gibi diğer Çanak – Çömleksiz Neolitik Dönem yerleşimlerinde ve Anadolu ile Yakındoğu'daki birçok yerleşimde inşa edilen, ilk yerleşik insanların

eserleri olan bu dairesel kulübeler (Özbaşaran 2013, 2; Özdoğan 2006, 148), daha sonraki dönemlerde ortaya çıkacak olan dörtgen planlı kerpiç yapıların öncüleridir. Aksaray İli sınırları içinde bulunan Aşıklı Höyük, Çanak Çömleksiz Neolitik Dönem'e ait çok önemli veriler sunmaktadır (Özbaşaran 2013, 1).

Aşıklı Höyük'te inşa edilen oval planlı kulübelerin Hallan Çemi'de görüldüğü gibi yarısı toprağa gömülü, yarısı toprak üzerindedir; toprağa kazılan bir çukurun içine üst üste yerleştirilen uzun kerpiç bloklarla inşa edilmişlerdir.



Çayönü Hücre Planlı Yapı Canlandırma Resmi  
(Özdoğan 2006, 150, Resim 3)



Boyutları standart olmayan ve güneşte kurutulan kerpiçlerden bazılarının yaş hamur halinde iken yerleştirildiği ve son şekillerinin duvarda verildiği anlaşılmaktadır (Esin 1999; Özbaşaran 2013, 2). Ana yapı malzemesi olarak kerpiç, yerleşimdeki tüm yapı tiplerinde yoğun şekilde görülür. Kerpiçten ev yapım sürecinin anlaşılabilmesi amacıyla Aşıklı ve Boncuklu Höyük kazılarında deneysel arkeoloji yöntemiyle Neolitik Dönem’de kullanılan evlerin benzerleri yeniden inşa edilmiştir (Duru 2014, 137 – 139; Baird – Fairbairn – Mustafaoğlu. 2016, 20). Bu çalışmalar, inşa sürecinde temel tekniklerin günümüze kadar büyük oranda değişmeden geldiğini göstermiştir.

MÖ 9. binyılın ikinci çeyreğinde avcı – toplayıcı toplulukların Çayönü’nde Neolitik Çağ’ın başlarından itibaren yuvarlak planlı kulübe şeklinde yapılar inşa ettikleri bilinir (Özdoğan 2006, 148). Bu yapılarda dal örgü ile inşa edilen duvarların çamurla sıvanarak sağlamlaştırıldığı anlaşılmaktadır. Dönemin ilerleyen evrelerinde dikdörtgen planlı yapılara geçildiğinde de benzer inşaat tekniği kullanılmaya devam edilmiştir. Zaman içinde çok mekânlı yapılara ve yapıların tavanın yükseltilmesi ve sağlamlaştırılmasına duyulan ihtiyaç nedeniyle, yaklaşık 1000 yıllık bir süreçte yapının kerpiçin kullanımına kademeli olarak geçilmiştir. Kerpiç, ilk zamanlarda önceden kalıplar vasıtasıyla

hazırlanarak değil, taş temel üzerine çamurun kademeli kademe dökülmesiyle yapılmıştır. Ardından daha pratik ve daha hızlı inşa edilebilen, günümüzde bildiğimiz kerpiçin kullanımı başlamıştır (Özdoğan 1996, 27 – 28). Neolitik Dönem içlerinde Güneydoğu Anadolu ve Yakınoğu’daki köylerde çok sayıda, çok odası olan, dörtgen plana sahip kerpiç evlerde oturulduğu bilinmektedir (Özdoğan 2006, 148; Yakar 2014, 98).

Neolitik Dönem’in Anadolu’daki en önemli yerleşimlerinden olan Çatalhöyük’te (Konya – Çumra İlçesi) Neolitik Dönem insanının günlük hayat aktiviteleri, mimari gelenekleri ve dinsel inançları hakkında birçok veri açığa çıkarılmıştır. Burada da Aşıklı Höyük’te görüldüğü gibi yerleşimin ilk zamanlarında duvarlar oldukça uzun kerpiçlerden inşa edilmiştir. Bu kerpiçlerin uzunluğu yer yer 1 m’yi geçmekte ve bu kadar uzun olmaları dökme kerpiçten yapıldıkları izlenimi uyandırmaktadır. Geç evrelerde kerpiç boyutlarının gitgide küçüldüğü görülmüştür (Hodder 2014, 115).

Marmara Bölgesinde Aktopraklık Höyük (Bursa), Batı Anadolu Neolitik Dönemi için yeni bilgiler sunmuştur. Burada diğer höyüklerde görüldüğü gibi başlangıçta dairesel kulübeler görülür. Bu kulübelerin duvarları dallardan ve sazdan örülmüş ve iki yüzü kille sıvanmıştır (Karul – Avcı 2013, 46; Karul 2017, 125 – 143).



Aktopraklık Kerpiç Evler

Daha sonra, dikdörtgen planlı ve kerpiçten yapılmış kulübeler ortaya çıkmıştır. Bu kulübelerin dış duvarlarının etrafı tek sıra taş ile çevrilmiştir. Bu taşların, kulübelerin duvarlarını eğime karşı koruma amaçlı

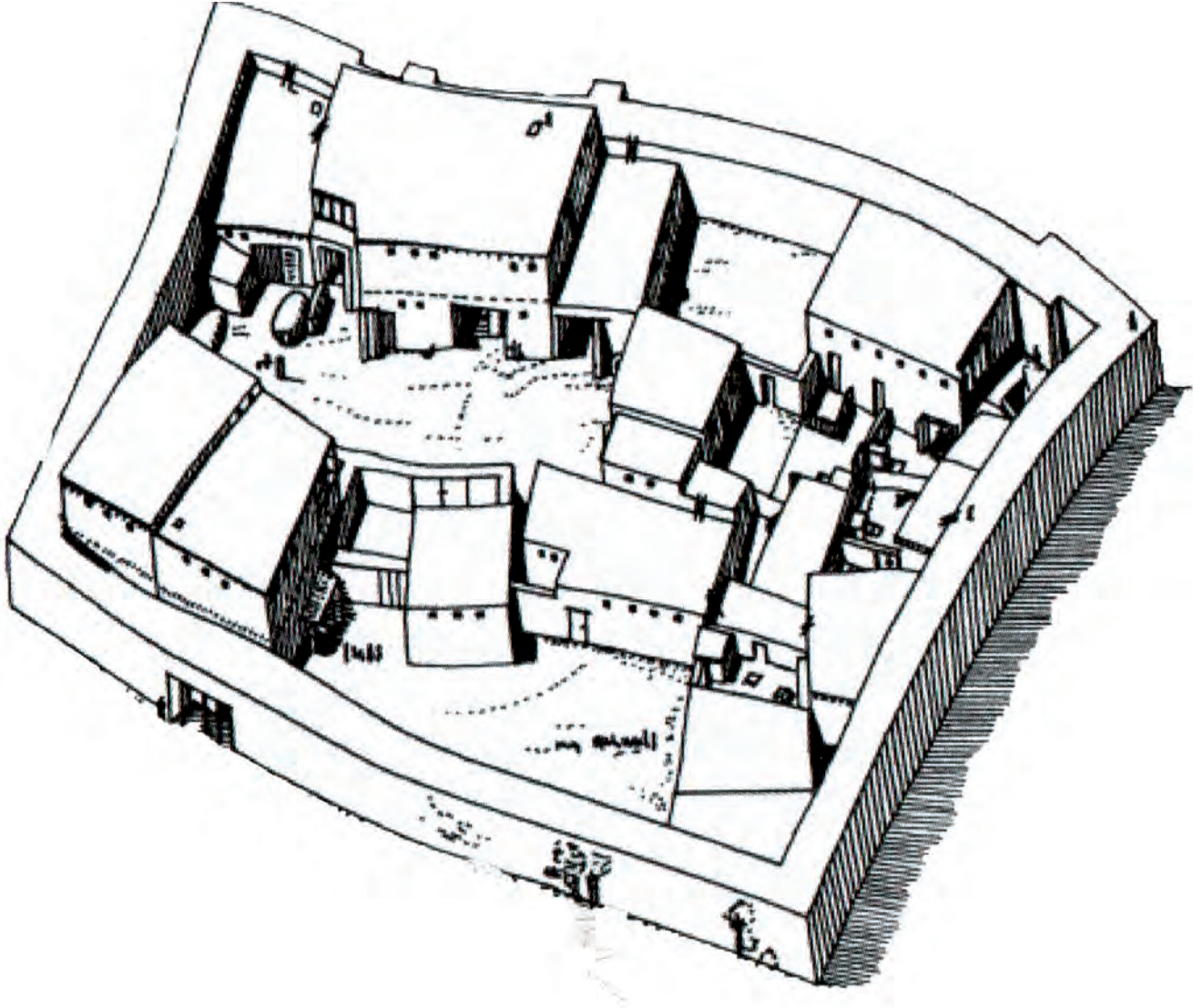
yerleştirildiği düşünülmektedir (Karul – Avcı 2013, 48; Karul 2017). Aktopraklık Açık Hava Müzesi'nde bu evlerin yeniden inşa edilen örneklerini gezmek mümkündür (URL 4; Karul v.d. 2010).



Aktopraklık Kerpiç Evlerin Yapımı

Göller Bölgesi'nde ve yakın çevrede bulunan Neolitik Dönem (MÖ 8000 - 6000) yerleşmelerinde kültürel unsurlarda ve buna bağlı olarak mimaride de farklılıklar gözlenmektedir (Duru 2016, 49 - 50). Kerpiç, Anadolu'da ilk örneklerinin yanı sıra Göller Bölgesi Neolitik ve Kalkolitik Dönemlerinin en iyi bilindiği yerleşimlerden olan Hacılar (Burdur) gibi höyüklerde karşımıza çıkar (Schmandt - Besseraat 1977, 136). Göller Bölgesi'nin önemli yerleşimlerinden olan Hacılar Höyük, mimari hakkında önemli bilgiler sunmaktadır (Duru 2016, 50 - 51). Burada Neolitik Dönem evre-

lerinde, açık avlular etrafında taş temel üzerine kalın kerpiç duvarlar ile karşılaşılmıştır (Mellaart 1970, 4). Geç Neolitik Dönem tabakalarında ise merkezi avlu etrafında tamamı kerpiçten inşa edilmiş, taş temel yerine doğrudan toprak zemine oturan yapılar saptanmıştır (Duru 2007, 332). Hacılar yerleşiminde, konutlarda zaman zaman karşımıza çıktığı gibi, yerleşimi çevreleyen savunma duvarları da kulelerin taş temel üzerine inşa edildiği kuzey tarafı hariç, temelsiz olarak doğrudan zemin üzerine kerpiç ile inşa edilmiştir (Umurtak 2011, 2).



Hacılar IIA Restitüsyonu (Duru 2008, 49, Resim 96)

Ayrıca, Bademağacı Höyüğü'nde (Antalya İl sınırları içerisinde, Burdur'a 75 km) Erken Neolitik Çağ'da kerpiç kullanımına başlandığı, açığa çıkarılan yapılardan anlaşılmaktadır (Duru 2004, 526; Duru 2008, 31). Burdur'un Bucak İlçesi'nde bulunan Höyücek Höyüğü'nün, Çanak Çömlekli Neolitik Dönem'in başlarından itibaren yerleşime sahne olduğu bilinmektedir. Bu höyükte izlenen yerleşimin belli dönemlerinde, standart bir köy yerleşiminden öte bir kutsal alan olarak kullanım gördüğü anlaşılmıştır (Duru 2016, 29). Yerleşimin en erken evresinde mimari izi yoktur ve bu nedenle burada yaşayanların ahşap kulübelerde oturdukları düşünülmektedir. "Erken Yerleşmeler Dönemi" olarak adlandırılan bu evreden sonra sağlam kerpiç duvarlara sahip

oldukça gelişmiş bir mimarinin izlendiği farklı bir evreye geçilmiştir. MÖ 6500 civarında başlayan bu evredeki yapıların sıradan konutlar değil, dini işleve sahip yapılar olduğu anlaşılmış ve bu evre "Tapınak Dönemi" olarak adlandırılmıştır (Duru 2016, 31). Bu döneme ait yapılardaki özenli kerpiç duvarlarda düz dikdörtgen kerpiçlerin yanı sıra bir yüzü dışbükey şekillendirilmiş kerpiçlerin de kullanıldığı görülmüştür (Duru 2016, 61, Res. 132 – 133). Duvar yapımında kerpiçlerin dışbükey yüzeyleri üste bakacak şekilde yerleştirilmiştir. Yaklaşık olarak MÖ 6000 civarında bu tapınaklar yıkılmıştır. Bu dönemde kille sıvanmış bazı küçük alanların kutsal alanlar olarak işlev gördüğü düşünülmektedir (Duru 2016, 30 – 31).



Bademağacı Evlerinden Bir Örnek (Duru 2008, 31, Resim 50b)

Burdur'da bulunan Kuruçay Höyüğü'nde Erken Kalkolitik Dönem'e (MÖ 6160 – 6020) tarihlendirilen tabakalarda açığa çıkarılan dikdörtgen planlı ve tek odalı yapılar, kalın taş temelli ve kerpiç duvarlıdır. Aynı yerleşimde Geç Kalkolitik Dönem'e gelindiğinde ise birbirine bitişik yapılar inşa edilmiştir. Önceki dönemden farklı olarak kerpiç duvar zeminden başlar ve taş temel yoktur (Duru 1980; Duru 2008, 123 – 133). Bu durum, sözü edilen dönemde görülen kültürel değişimden kaynaklanıyor olmalıdır.

Isparta sınırları içerisinde Atabey İlçesine bağlı Bozannönü Köyü'nün 4 km kadar kuzeyinde bulunan Karayuş Höyük'te de mimaride kerpiç kullanımı belgelenmiştir. Burada kullanılan kerpiçlerin çevrede kazısı yapılan diğer yerleşimlere göre göreceli olarak küçük ölçekli olduğu gözlenmiştir (Özsait 1986, 327; Wilkinson 2014, 249).

Konutlar ve kutsal mekânların dışında, savunma sistemlerinde de kerpiç, mimarinin önemli bir elemanı olarak karşımıza çıkar. Hacılar Höyüğü'nün kuzeyinde

bulunan Hacılar Büyük Höyük'te son yıllarda yapılan çalışmalarda, önemli bir Eski Tunç Çağı yerleşimi açığa çıkarılmıştır. Höyüğün ETÇ I Dönemi'ne (MÖ 3.000 başları) ait "Testere Diş" şeklinde inşa edilen savunma sisteminin dış duvarlarının, taş temel üzerine kerpiç mimari olarak inşa edildiği düşünülmektedir (Umurtak 2020, 32).

Orta Tunç Çağı'na (MÖ ykl. 1900 – 1400'ler) gelindiğinde, Anadolu'da ilk imparatorluğu kuran devlet olan Hititlerin başkenti Hattuşa'nın yapılarının inşasında ahşap ve güneşte kurutulmuş kerpiç tercih edilmiştir. Bu iki yapı malzemesinin birlikte kullanıldığı yapılar Anadolu'da Neolitik'ten gelen gelenekte inşa edilmiş ve taş temel üzerine kerpiç kullanılmıştır. Konutlar, tapınaklar ve saray yapısında bu yöntem yaygın şekilde görülür (Seeher – Schachner 2014, 132). Üzerine aralıklarla kuleler yerleştirilmiş olan sur duvarlarında da aynı inşa tekniği kullanılmıştır (Seeher 2007, 20 – 23). Hattuşa surlarının ayağa kaldırıldığı proje sonucunda bugün surların dönemindeki durumunu görmek mümkündür (Seeher 2017).



Hattuşa Kent Surunun Rekonstrüksiyonu (Seeher 2007, Resim 201)



*Sardeis Sur Duvarı (Greenewalt – Cahill – Stinson – Yegül 2003, Fig 22)*

Daha önceki dönemlerde olduğu gibi Demir Çağı'nda da kerpicing kullanımı yaygındır ve Urartu ile Lydia mimarisinin en önemli yapı malzemesini oluşturur. Van Ayanis Urartu Kalesi'nin, MÖ 673/672 tarihlerinden hemen sonra yapılmış olduğu bilinmektedir (Çilingiroğlu 2018, 18). Ayanis Kalesi'nin surları, 2 metre yüksekliğe ulaşan andezit duvarlar üzerine kerpiçle inşa edilmiştir ve surların yüksekliğinin yer yer 20 metreyi bulduğu tahmin edilmektedir. Ayanis'te, kentin doğu kesiminde bulunan "Payeli Salon" da surlarla benzer şekilde inşa edilmiştir. (Çilingiroğlu – Işıklı 2014, 311).

Antik Çağ'da Lydialıların başkenti olan Sardeis'in surları çok ünlü olup, Yunan Dünyası'nda yalnızca Eski Smyrna surları bunlarla karşılaştırılabilirdi. Sardeis surları Anadolu Mimarlığı'nda baştan beri bilinen yöntemle,

taş temel üzerine kerpiçle inşa edilmiştir. Sur duvarları zemine doğru genişlemekte, ayrıca surun aşağı kısmına eklenen duvarın iki katı genişliğindeki toprak destek, kerpiç duvarı örterek korumaktadır (URL 1; Greenewalt – Cahill – Stinson – Yegül 2003, 16).

Eski Smyrna'daki Arkaik Dönem'e tarihlendirilen surların ise alt kısımları taş temel ve gerisinde taş dolgudur; üst kısımda ise kerpiç duvar ile devam edilmiştir (Cevizoglu 2019, 31). Ahşap kirişler ve ahşap iskeletlerle sur duvarını oluşturan kerpiç blokların desteklendiği anlaşılmaktadır. Bunlarla benzer uygulamalar Sardeis'teki Lydia Dönemi surlarında da görülmektedir (Paksoy 2018, 561).

Yunan Dünyası'nda MÖ 1. bin'in başlarında evler yapılırken alçak taş temel üzerine kerpiç duvarlar kullanıldığı ve çatının saz damla kapatıldığı bilinmektedir. (Wycherley 1962, 183). Erken dönemlerde evlerin yanı sıra tapınaklar da kerpiçten inşa edilmiştir (Wycherley 1962, 107). Klazomenai'da ele geçen pişmiş topraktan ev biçiminde modellendirilmiş bir lahit Arkaik Dönemin evleri hakkında fikir vermektedir (Hürmüzlü 2010, 114). Bunların yanı sıra işliklerinde inşasında da kerpicing kullanıldığı bilinir. Klazomenai'de

(İzmir - Urla) açığa çıkarılarn MÖ 6. yüzyıl işliğı bunun en güzel örneklerindedir. Dönemindeki teknikle ayağı kaldırılan zeytinyağı işliğini bugün Urla iskelesinde gezmek mümkündür (Koparal 2020, 323).

Klasik Dönemde de (MÖ 480 - 330) evlerin büyük çoğunluğunun düşük maliyetli ve plan açısından basit olduğu anlaşılmaktadır. Standartlaşmış teknik olan taş temel üzerine kerpiç, bu dönemde de aynı şekilde sürdürülmüştür (Wycherley 1962, 186 - 187).



*Ev Biçiminde Klazomenai Lahiti  
(Hürmüzlü 2010, Abb. 31)*



*Klazomenai (Urla - İzmir) Zeytinyağı İşliğı*

Yapılarda taş kullanımı, kaynaktan hammaddenin çıkarılması ve taşınması masraflı olmasından dolayı çok pahalı idi. Bu nedenle Hellenistik Dönem'de (MÖ 330 – 30) dahi özenli işlenmiş taşlardan inşa edilen yapıların yaygınlaşması tapınaklar ve önemli kamu yapılarıyla sınırlı kalmıştır. Bu dönemde artık tuğla çoktan bilinmekle birlikte büyük olasılıkla ekonomik sebeplerle oldukça nadir kullanılmıştır (Wycherley 1962, 9). Antik Dönem'de incelikli şekilde tamamen taştan inşa edilen surlarla karşılaşılma birlikte, bu yöntem çok pahalı olduğu ve büyük bir iş gücü gerektirdiğinden yaygın değildir. Birçok kentte taş temel üzerine kerpiç kullanılmıştır. Kerpicing tercih edilmesinin sebebi yalnızca ekonomik açıdan daha avantajlı olması değildir. Kerpiç, surlarda, zannedildiğinin aksine taştan daha dayanıklı ve esnektir. Örneğin antik yazar Pausanias, Mantinea Savaşı'nda (MÖ 362) kerpiç duvarların mancınık gibi kuşatma silahlarına karşı daha dirençli olduğunun görüldüğünü belirtmiştir (Pausanias, 8.8.8/9).

Antik Roma'da Geç Augustus Dönemi'ne kadar kerpiç, yaygın şekilde kullanılmaya devam etmiştir. Tuğla, Roma'nın efsanevi kuruluş döneminden beri bilinmektedir ve yarı pişmiş ya da az pişmiş tuğlalar zaman zaman kimi yapılarda kullanılmıştır. Bununla birlikte, tuğlanın kerpice göre sağlamlığı ve dekoratif açıdan üstünlüğüne rağmen Roma İmparatorluk Dönemi'nde geç yaygınlaşmıştır. Bunun sebebi kuşkusuz kerpicing ucuz olması ve üretilmesinin de kolay olmasıdır (Yegül – Favro 2019, 124 – 125). Roma İmparatorluk Dönemi boyunca ve sonrasında da kırsal yerleşimlerde yapı malzemesi olarak kerpiç kulla-

nılmış olduğu rahatlıkla varsayılabilir. Bizans Dönemi'nde konut inşasında kerpicing kullanımına devam edildiğine dair veriler vardır. Örneğin Pergamon Antik Kenti'nde, MS 11 – 14. yüzyıllar arasında kullanılmış Bizans Dönemi konutları kazılmıştır. İnşasında kerpiç kullanılan ve tamamı avlulu olan bu yapılarda, avluların etrafına çok sayıda oda konumlandırılmıştır. 13. yüzyıl sonlarında zemin tuğlası da ortaya çıkmış olmakla birlikte, evlerin zeminleri çoğunlukla sıkıştırılmış topraktandır (Rheidt 1990, 198).

Kerpiç Anadolu'da Antik Çağ'dan çok sonra, günümüze kadar anonim, yani bir mimar elinden çıkmayan geleneksel yapıların ve kırsal mimarinin en temel yapı malzemesi olarak varlığını sürdürmüştür (Kuban 1995, 39). Fatih Sultan Mehmet Dönemi İstanbul'unda yabancı gezginlerin gözlemlerinden, evlerin temel yapı malzemesinin kerpiç, moloz taş ve ahşap olduğu anlaşılmaktadır (Kuban 1995, 48 – 50). Kerpiç 16. yüzyılda da İstanbul'da en yaygın yapı malzemesi olarak kullanılmaya devam edilmiştir (Kuban 1995, 26). Evliya Çelebi zamanında, (17. yüzyılda) İstanbul'da kerpiç ustası sayısının, tuğla ustası sayısının üç katı sayıda olduğu anlaşılmaktadır (Kuban 1995, 238).





SÜLEYMAN DEMİREL ÜNİVERSİTESİ  
Somut Olmayan Kültürel Miras

# ISPARTADA KERPIÇ ve YAŞAM

*Toprak  
Kerpiç ve İnsan*

# Toprak Kerpiç ve İnsan

**T**oprak, insanın mayası olarak kabul edilmiş, varoluşundan bu yana Aşık Veysel'in de dediği gibi insanlığın "sadık yarı" olmuş, işlemeyi bilene yuva, ekmek vermiştir. İnsan yaşamı için kıymeti büyük olan bu değer adına birçok söz söylenmiş, şiirler yazılmış, sanatın birçok dalında olduğu gibi toprak, edebiyatta da yerini almıştır.

Kırsal yerleşimler iklim bölgelerine, topografik yapıya, doğal afetlere, ulaşım, ekonomiye, bilimsel etkenlere ve tarımın seviyesine göre farklılıklar gösterir. (Çınar 1990, 9). Kırsal alan araştırmalarında kom, çiftlik, mahalle, divan, köy, küçük tarım kasabaları veya belirli işlerle uğraşan küçük topluluklar olarak kabul edilirken, coğrafyada geçici yerleşmeler, köy yerleşmeleri, köyden büyük fakat kent olmamış yerleşmeler (kasaba) şeklinde sınıflandırılıp tanımlanmaktadır (Eminağaoğlu – Çevik 2005,157 – 162).





Yalvaç – Körküler Köyü

Ustası bilinmeyen, halkın ortak malı olmuş bu tür yapıların birlikteliği, “anonim mimarlık”, “halk mimarlığı”, “bölgesel mimarlık” veya “yöresel mimari” olarak adlandırılmıştır. Anadolu’da varolan bu yapı grubunun oluşumunda, farklı kullanım alanları ile büyük role sahip olan “kerpiç”, doğanın insana sunduğu iklim ve malzeme fırsatları ile varlığını ortaya çıkarmıştır.

Geleneksel bir malzeme olan kerpiç, kültürümüzü yansıtan önemli unsurlardan bir tanesidir. Bu yapı malzemesi tarih boyunca kültürel bir gelişim içerisinde olmuş, toplumlar arasında kerpicingin yapımı ve yapıda kullanılışı hakkında etkileşim süreci devam etmiştir. Toprakta kerpicen, kerpiçten yapıya uzanan yolculuk sırasında, üretim süreci için gereken ön hazırlıklar, üretim sırasındaki çeşitli ritüeller, belirli insan hare-

ketleri, imece usulü ile yapılan işler ve kullanılan aletler söz konusu kültürel etkileşimlerin araçlarını oluştururlar. Tüm bu araçlar, somut olmayan kültürel miras kapsamındaki farklı unsurlar bağlamında önem taşımaktadır. Hayatın canlılığını taşıyan bu yapılar, inşa edildikleri bölgeye uyumlu ve kendi dönemleri için çağdaşlardır. İz bırakma amaçlı üretilmedikleri için anıtsal özellik taşımazlar. Günümüzde halen bazı bölgelerde varlığını sürdüren kerpiç yapılar mevcut olmakla birlikte, bu mirasın aktarıcısı olan kerpiç yapı ustalarının sayısı zaman içerisinde çok büyük oranda azalmıştır. Usta sayısındaki azalma, terk edilmeleri sonucunda düzenli bakımlarının yapılamaması ve yeni yapı malzemelerine olan ilgi sonucunda kırsal alanlarda dahi kerpiç yapı sayısında çok ciddi bir azalma söz konusu olmuştur.



## Kerpicing Geleneksellięi

Toprak, insanın mayası olarak kabul edilmiş, varoluşundan bu yana Aşık Veysel'in de dediğı gibi insanlığın "sadic yari" olmuş, işlemeyi bilene yuva, ekmek vermiştir. İnsan yaşamı için kıymeti büyük olan bu değer adına birçok söz söylenmiş, şiirler yazılmış, sanatın birçok dalında olduğı gibi toprak, edebiyatta da yerini almıştır.

Bu denli önemli kılınmasının nedeni, iklim ve topografik

özelliklerin deęişkenlik göstermesine rağmen, toprağın her bölgede kolay ulaşılabilir olması ve düşük maliyetli yapı üretiminde en çok kullanılan temel malzeme olmasıdır.

Özellikle ahşap ve taş malzemenin her bölgede ulaşımının kolay olmaması insanları toprağı kullanmaya yönlendirmiştir. Ürettiğı "kerpiç" malzeme ile insanođlu mekânların üretimini kolaylaştırmıştır.

*Bozanönü Köyü*



*Aş yoksa toprak var.*

*Toprak insanın mayasıdır.*

*Toprak tutar insanı.*

*Topraktan geldik, toprağa gidiyoruz.*

*Toprak gönül demidir.*

*Toprak tevazuun simgesidir.*

*Toprak ekilen – dikilen, bire kırk veren, cömert örtüdür.*

*Toprak gibi deyişler, toprağın yaşamın önemli bir parçası olarak kabul edildiğini gösterir. Toplumlarda sosyal, fiziksel, ruhsal, dinsel olmak üzere farklı yönleriyle kabul edilmiş, kıymet görmüştür.*





Kerpiç üretiminde, kil içerikli kumlu toprak ve su ile saman gibi lifli yapıya sahip katkı maddeleri ile bağlanır (Çavuş vd. 2015, 184 – 192). Elde edilen karışım ayakla çiğnenip ezilerek çamur haline getirilir. Bu işleme çamurun özleştirilmesi denir. Özleştirilmiş çamur, ahşap parçalarının bir araya

getirilmesi ile üretilen farklı büyüklüklerde bölmelere sahip kalıplara dökülür. Çamur, kalıplara döküldükten sonra iyice sıkıştırılır. Sıkıştırma işleminin yapılmadığı durumlarda malzeme zayıf olur. Hazırlanan çamurun döküldüğü bu kalıplar imkân varsa önce gölgede kurutulduktan sonra



Atabey – İslamköy

güneşte bırakılır. Kerpiğin her tarafının kuruması için güneşe bakan yüzleri zaman zaman değiştirilerek, ısı farkından etkilenmeden hızla kuruması sağlanır. Kalıptan çıkarıldıklarında elde edilen ürün, belirli ölçülere sahip tuğla benzeri

ve onunla aynı görevde olan, kullanıma hazır 'kerpiç' tir. Üretim sıralaması bu şekilde olan kerpiç harcının içerisine eklenen katkısının; Anadolu'nun farklı bölgelerinde yün, kıl, alçı, kireç, odun külü, tuz, bitki sapları, lifli bitki atıkları,

saman vb. olarak değişkenlik gösterdiği görülür (Koçu 2012, 1 – 9).

Bu bitkisel ve hayvansal katkı maddeleri, nemin dışarı atılarak çatlak oluşumlarını engellemek amacıyla kullanılmıştır. Kerpiç, her çeşit kili topraktan üretilmektedir ve özel bir toprağa ihtiyaç yoktur. Ancak, toprak ve bağlayıcı katkı malzemelerinin cinsleri ve miktarlarına, kalıplamada kullanılan yöntem, kurutma yöntem ve süresine göre dayanımı değişmektedir (Ulusoy Binan – Güler – Çobancaoğlu. 2017, 160 – 185).

Kerpici toprak ve suyun buluşması ile üretimi mümkün olduğu için, barınma için önemli olan bu imkâna sahip olma kaygısı, toplumların yer seçim kriterlerinden bir tanesi olan "suya yakın olma" isteğinin sebeplerinden bir tanesi olarak da kabul edilebilir.



## *Toprağın Hayat Buluşu*





## Toprağın Hayat Buluşu



Gönen'de  
Kerpiç Döküm  
Denemeleri  
(Haziran, 2017)

Kerpiç yapılırken toprağın üzerini kapatacak kadar saman atılır. Atılan saman kürek yardımıyla toprakla karıştırılır. Karıştırma işlemi bittikten sonra göz kararı biraz daha saman eklenir ve toprağın ortasına kuytu açılır. Açılan kuytuya su doldurulur ve kuytu olan toprağın etrafı da ıslatılır. Toprak bir yandan ıslatılıp bir yandan çiğnenir. Sonra yine kürek yardımıyla dağılan toprak toplanıp karıştırılır ve ıslatılarak çiğnenir. Bu işlem toprak ve saman iyice birbirine karışana kadar devam ettirilir. Toprak ve samanın karıştırılması bittikten sonra üzerine biraz daha su atılıp bir gece dinlenmeye bırakılır.

Ertesi gün önceden hazır edilen kalıba çamur konulmadan önce çamurdan rahat ayırabilmek için ıslatılır. Islatılan kalıp düzgün bir alana koyulup iç içe çamur koyulmaya başlanır. Yeteri kadar konulduktan sonra çamuru kürek yardımıyla kalıbın içine yerleştirilir ve

geri kalan boş yeri kalmayacak şekilde el ile yerleştirilmeye devam edilir. Sonra mala ile üst yüzeyi düzlenir ve fazlalıklar alınır ve kalıp dikkatlice çıkarılır. Kalan çamur için kalıp tekrar ıslatılır ve düzgün bir zemine yerleştirilir ve aynı işlem kalan çamur için devam ettirilir. Kalıba dört bölme yapılır toplam 80 cm. oluyor, iki bölmesi küçük iki bölmesi büyük olarak yapılır. Kerpiçler kurumaya bırakıldıktan iki gün sonra diğer tarafları çevrilir ve iki günde diğer tarafları çevrili şekilde duruyor toplamda dört günde kuruyor.

Kaynak Kişi: Hüseyin GÜNAYDIN  
(Gönen İlçesi), Haziran 2017





SÜLEYMAN DEMİREL ÜNİVERSİTESİ  
Somut Olmayan Kültürel Miras

# ISPARTADA KERPIÇ ve YAŞAM

# *Kerpiçin Özellikleri*







# Kerpicin Özellikleri

**Y**apılarda kerpiç kullanımının en büyük avantajı, düşük maliyeti ve ham maddesinin kolay bulunup üretilmesi kadar, sağlıklı bir malzeme olmasıdır. Duvarların ısıyı toplayıp depolaması, ses izolasyonu sağlaması ve yangına dayanıklı olması önemli faktörlerdir (URL 2).

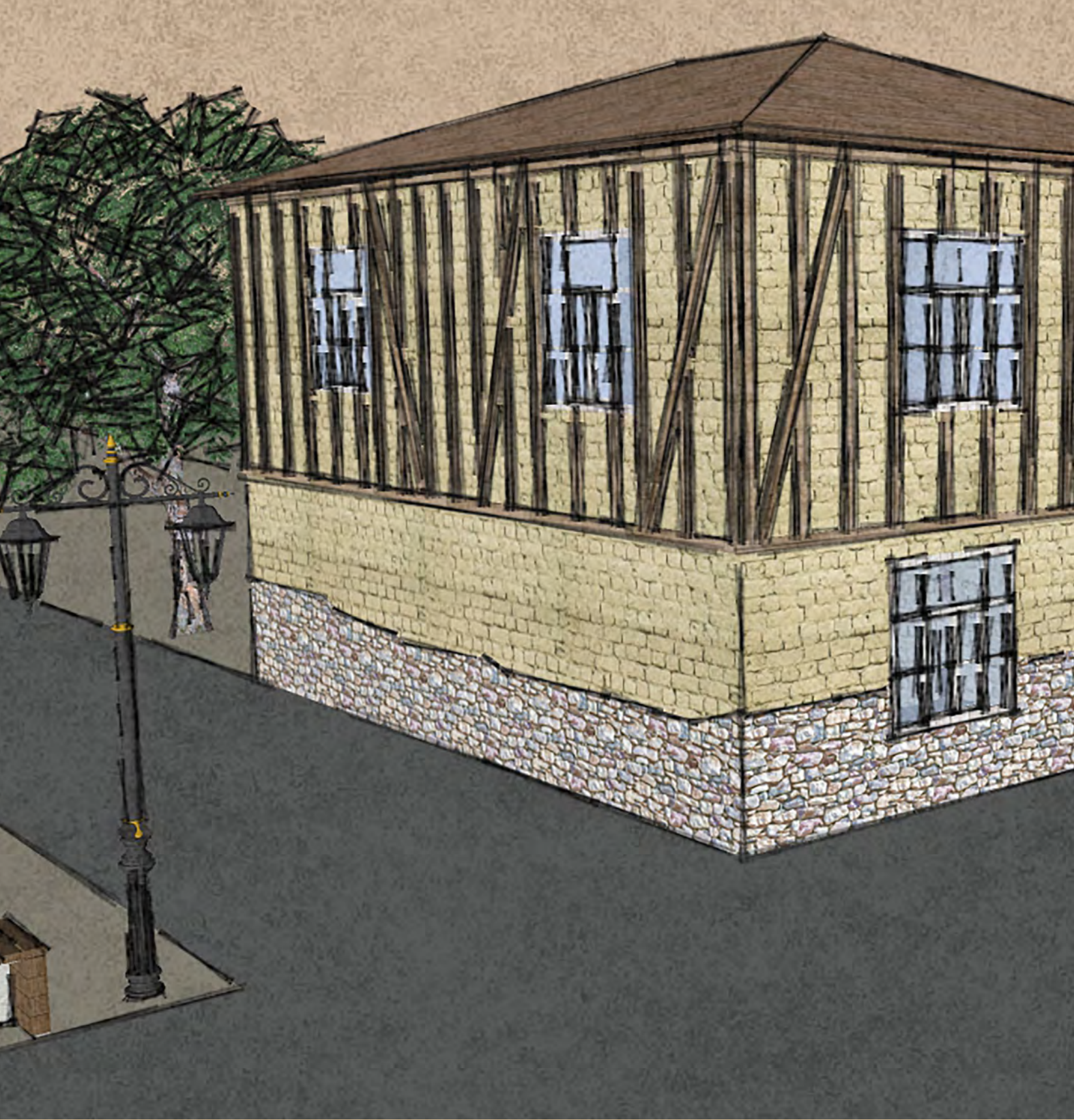
Kerpiç malzemenin özellikleri aşağıdaki gibi sıralanabilir:

- Hamurunun gözenekli yapısı ve ısıyı iyi muhafaza etmesi sayesinde havadaki nemi emerek iç mekânın ısı ve nemini dengede tutar, temiz sağlıklı bir ortam oluşturur.
- Sudan sonra en iyi enerji depolayan malzemelerden birisi olan toprak, yapı malzemesi olarak binayı çevreleyen duvarları oluşturduğunda, ısınma enerjisini de bünyesinde toplar. Böylece yapıyı dışarıdaki istenmeyen sıcak veya soğuk havadan korur.
- Üretimi için bir tesis gerekmez ve maliyeti düşüktür. Üretimi veya kullanımı esnasında herhangi bir mekanik enerjiye ihtiyaç duyulmaz. Yıkımı sırasında diğer yapı malzemelerine kıyasla daha az enerji gerektirmesi ve çevre dostu bir malzeme olmasından dolayı sürdürülebilir yapı malzemelerinden bir tanesi olarak ifade edilebilir (Çavuş vd. 2015, 184 – 192).

Kerpiç yapının olumlu yönlerinin yanı sıra olumsuz özellikleri de bulunmaktadır. Basınç dayanımının düşük olması, suya karşı duyarlılığının fazla olması, düzenli ve sürekli bakıma ihtiyaç duyması bunlardan bazılarıdır.

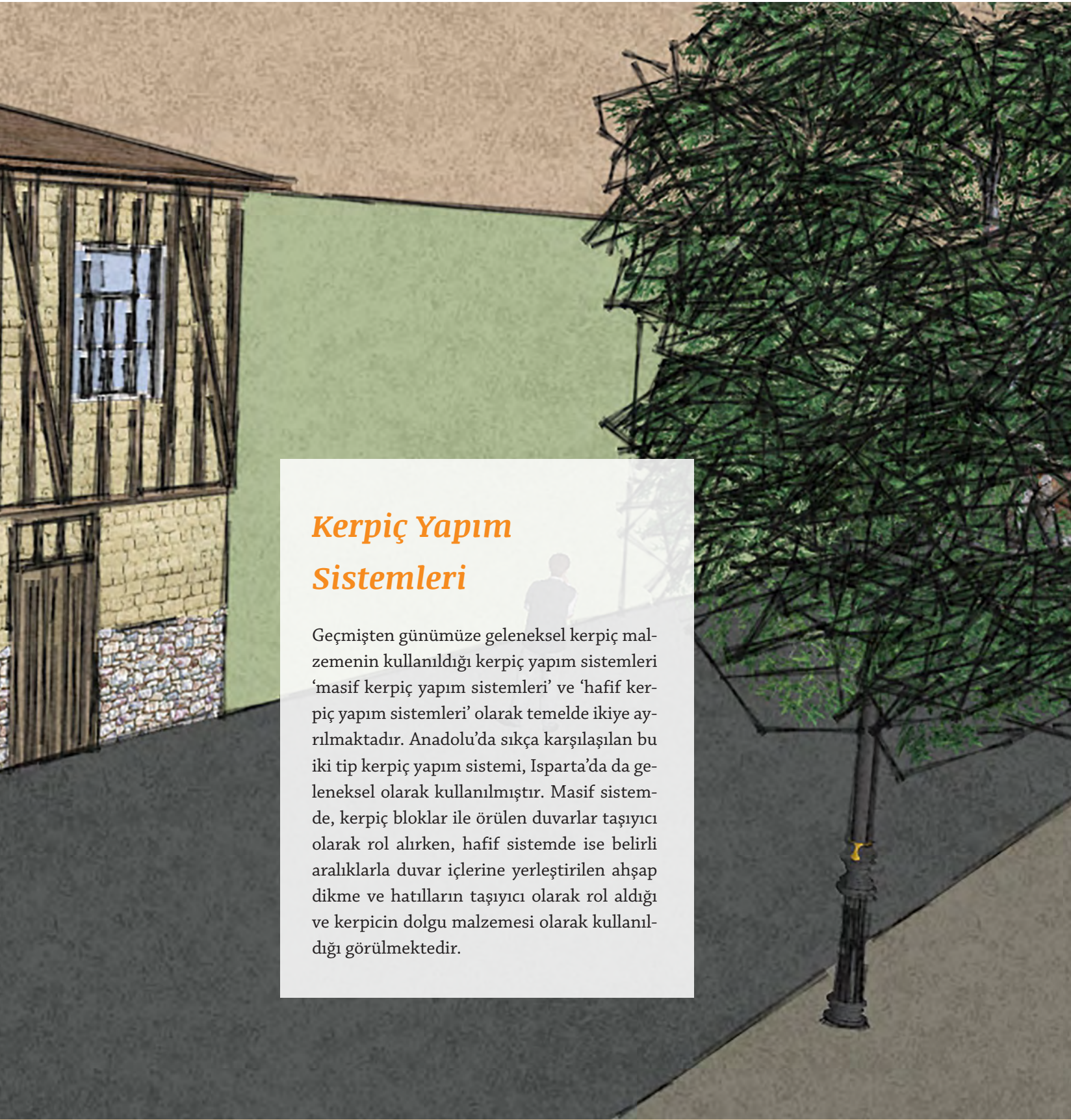






## ***Kerpiç Yapım Sistemleri***

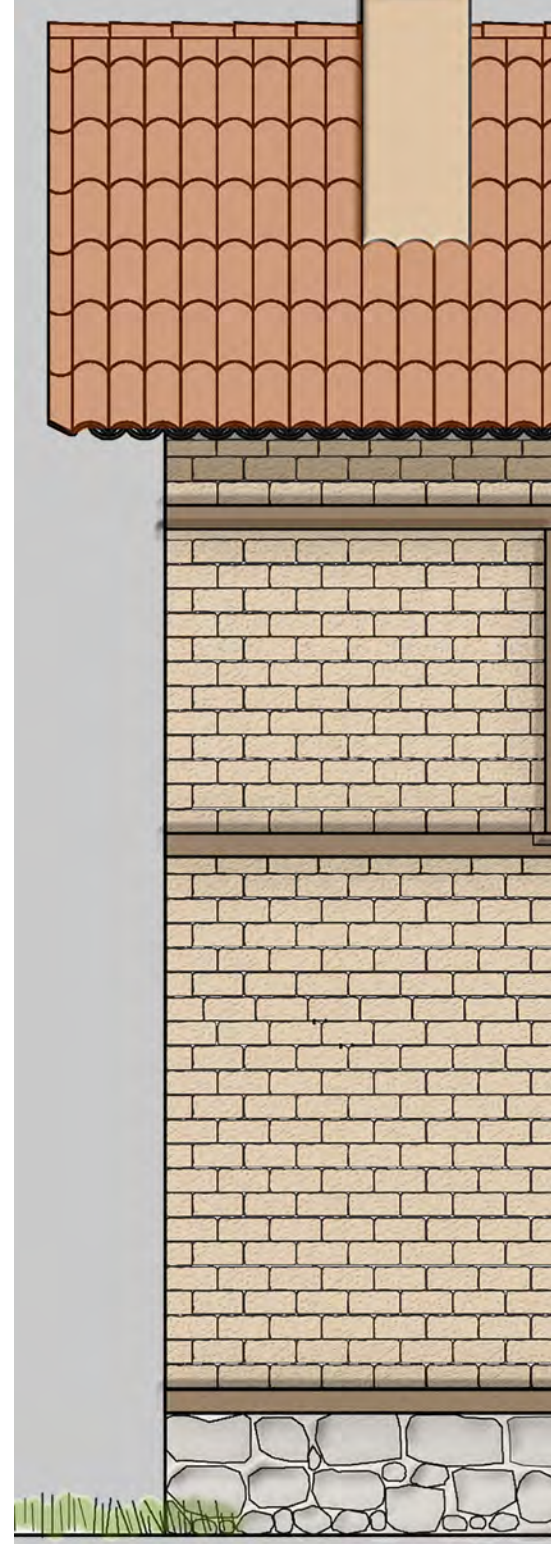
Geçmişten günümüze geleneksel kerpiç malzemenin kullanıldığı kerpiç yapım sistemleri 'masif kerpiç yapım sistemleri' ve 'hafif kerpiç yapım sistemleri' olarak temelde ikiye ayrılmaktadır. Anadolu'da sıkça karşılaşılan bu iki tip kerpiç yapım sistemi, Isparta'da da geleneksel olarak kullanılmıştır. Masif sistemde, kerpiç bloklar ile örülen duvarlar taşıyıcı olarak rol alırken, hafif sistemde ise belirli aralıklarla duvar içlerine yerleştirilen ahşap dikme ve hatılların taşıyıcı olarak rol aldığı ve kerpicingin dolgu malzemesi olarak kullanıldığı görülmektedir.

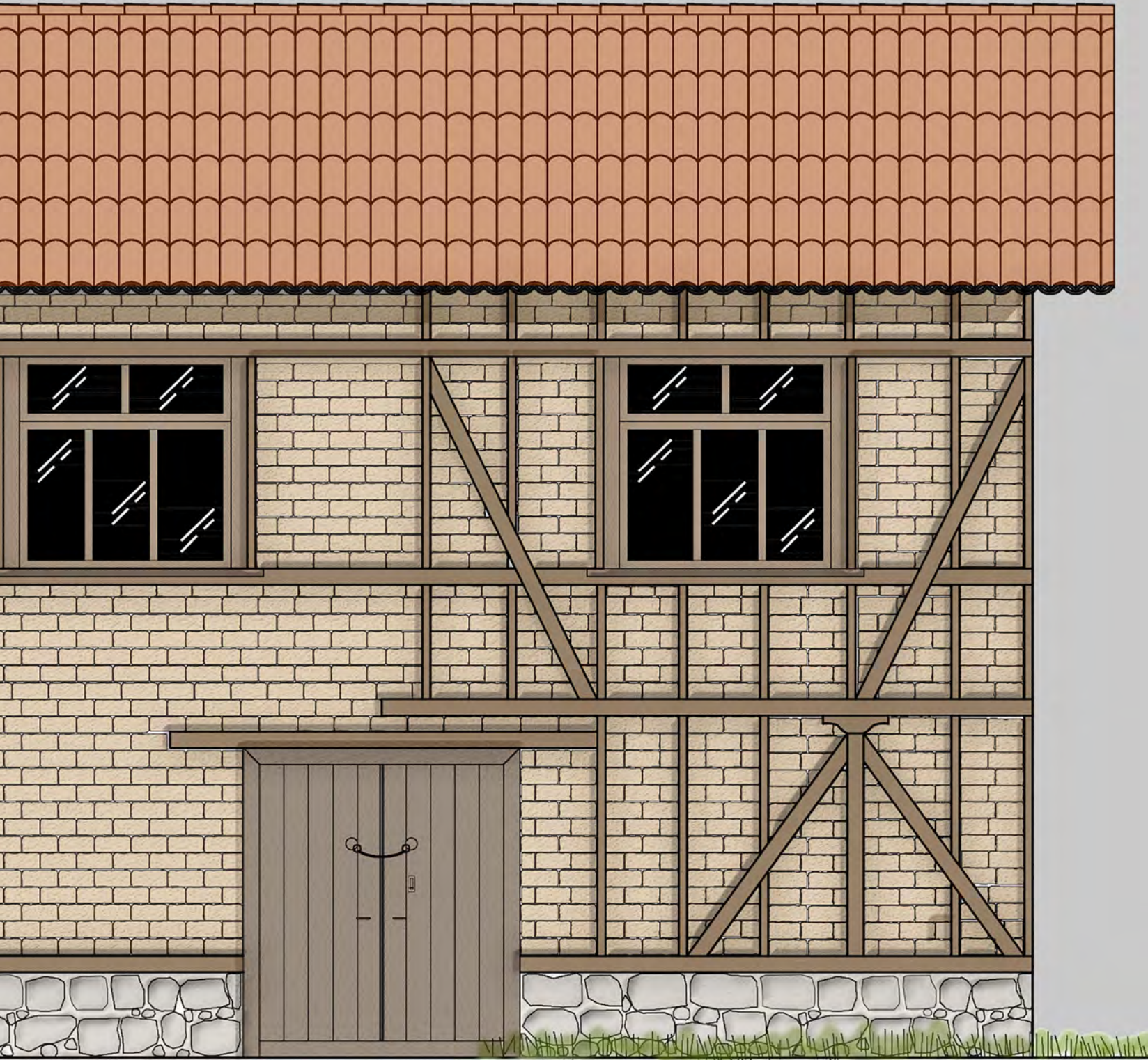


## Ahşap Karkas Sistem

Anadolu'da başta sivil yapı örneklerinde olmak üzere yaygın olarak karşılaşılan bu yapıım sistemi: Kuzey Anadolu, Marmara, Orta Anadolu, Batı Anadolu ve Güneydoğu Anadolu Bölgeleri'nde yaygın olarak görülür. Ahşap karkas sistem; köşe dikmeler, tabanlar, ara dikmeler, payandalar, başlıklar, yatay ve dikey ara bölme elemanları ile desteklerden oluşmuştur (Ergün – Çavdar, 2010). Ahşap karkas kerpiç dolgu sistemi ise, ahşap karkasın boşluk oluşturan alanlarında dolgu malzemesi olarak kerpiç malzemenin kullanılmasıyla oluşturulan yapı sistemleridir (URL 3).

Ahşap hatıl kerpiç yığma sistemde; zemin katlar genellikle subasman yüksekliğine kadar yığma taş duvar ile inşa edilmektedir. Subasman kotundan sonra kerpiç malzemeler kullanılmaktadır. Pencere ve kapı açıklıklarının üzerinde lento olarak ve kat döşemeleri boyunca yatay hatıl görevinde ahşabın kullanımı ile inşa edilen yığma duvar sistemlerdir (Koçu 2012, 1 – 9). Çatı yükü de yine kerpiç yığma duvar üzerine yerleştirilen ahşap hatıllar ile aktarılmıştır. Bu şekilde yapıım kurallarına uygun üretilmeyen kerpiç yapıların deprem etkileri karşısında daha fazla hasar gördüğü tespit edilmiştir (URL 4; Acun Özgünler – Gürdal 2003, 71 – 77). İsparta'nın deprem bölgesi olması nedeniyle taşıyıcı duvarların dışında, çıkmaları taşıyan kat döşemeleri de yapının mukavemeti açısından uygun hatıllarla güçlendirilmiştir.





*B*  
Ahşap Hatıl Kerpiç Dolgu

*A*  
Ahşap Karkas Kerpiç Dolgu



## Kerpiç Yığma Sistem

Kerpiç Yığma Sistemler, kerpiç malzemeler arasında ahşap taşıyıcı öğelerin bulunmadığı, kerpiç bloklarının üst üste konulduğu sistemlerdir (Ulusoy Binan – Güler – Çobancaoğlu 2017, 160 – 185). Bu sistemler daha yaygın olarak Anadolu'nun kırsal yerleşim merkezlerinde inşa edilmiş olan düz damlı, az katlı, prizmatik görünüme sahip yapılarda görülürler (Ulusoy Binan – Güler – Çobancaoğlu 2017, 160 – 185). Elle hazırlanan biçimli topraklar ya da yığından

rastgele alınan malzeme kümeleri ile oluşturulurlar (Çelebi 2012, 80).

Yatay ahşap hatıllar kapı ve pencere açıklıklarının alt ve üst kısımlarından geçerek duvar boyunca devam ederler. Bölgedeki deprem riskine göre, bu hatıllar duvarların içerisinde daha sık aralıklarda da kullanılmışlardır. Yapıların, en az iki cephesindeki yığma sistemde kerpiç duvarlarda yer alan ahşap hatılların yanında, ahşap karkas iç



duvar ve döşemelere bağlı olan ahşap dikmeler de bulunmaktadır (Ulusoy Binan – Güler – Çobançoğlu 2017, 160 – 185). Kerpiç yığma sistem Isparta'da da geleneksel yöntemlerle inşa edildiği şekilde uygulanmıştır. Yapıların inşası sırasında duvarların yükselmesi ile birlikte kerpiçlerin rahat örülmesi ve diğer yapı malzemelerinin kolaylıkla yerleştirilebilmesi için is-

keleler kurulmaktadır.

Yapım tamamlandıktan sonra iskeleler sökülür. Bunların duvarlara temas ettiği yüzeylerde söküm işleminden sonra kullanılan ahşabın kalınlığı kadar boşluklar kalır. Kullanıcılar ve ustalar bu boşlukların kapatılmaması ile ilgili iki neden dile getirmişlerdir. Birincisi boşluklar nedeniyle incelen duvar

yüzeylerinden yapının hava almasının sağlanması, ikincisi ise bu boşlukların kuşlara yuva olmasıdır. Bir cephe üzerinde çok sayıda yuva olduğuna rastlanmıştır. Uygulamaya sosyal yönüyle bakıldığında, "Yuva yapanın yuvası olur" geleneksel inancını destekler bir yaklaşımın sergilendiği görülmektedir.

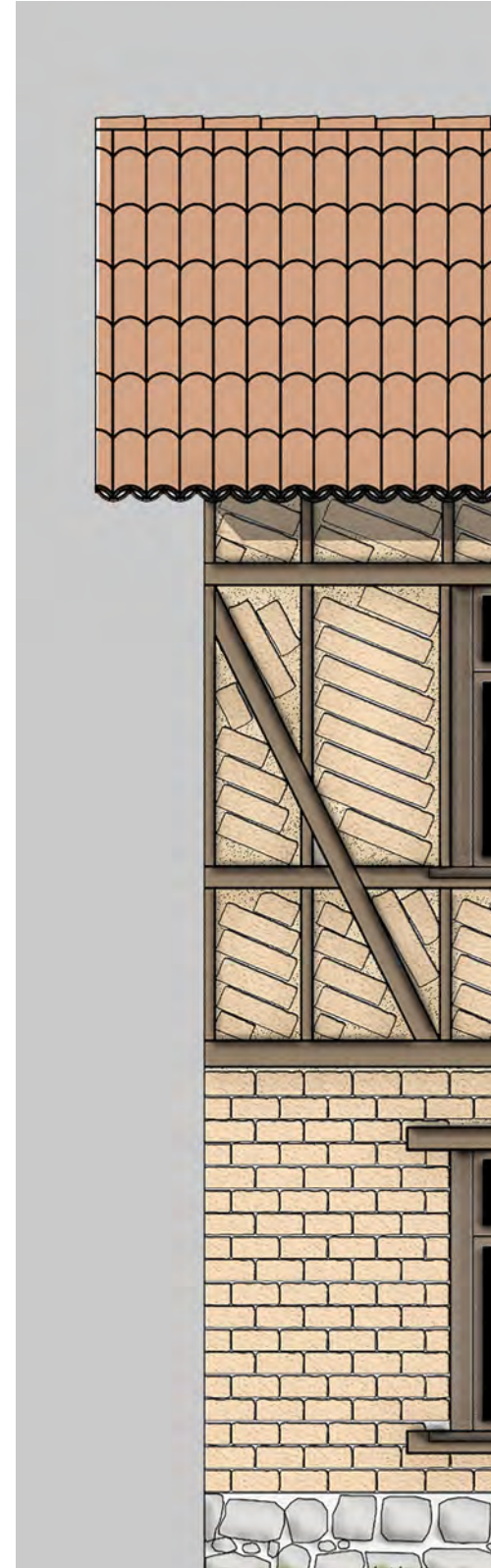


Yalvaç – Merkez

## Karma Sistem

Karma Sistem “yığma kerpiç sistem” ve “kerpiç dolgu ahşap karkas – çatki sistem”in birlikte kullanıldığı uygulamalardır. Sistemlerin karışımı ile meydana gelen, geçici yerleşim yerlerinin yapımında da kullanılan ve günümüzde örneğine pek rastlanmayan bir yöntemdir (Ataman 2007, 40). Kerpiç bloklar dış duvarlarda suya dayanıklı malzeme olan taştan yapılan, zemin eğimi veya yağış durumuna bağlı olarak yüksekliği

değişen (minimum 50 cm) subasman duvarı üzerine yerleştirilir. Taşla örülmüş olan duvardan kerpiç malzemeye geçerken tüm duvar boyunca devam eden, duvarların birleşme noktalarından geçmeli olarak bağlanan ahşap hatıllar, sistemin taşıyıcılığını sağlarlar (Ulusoy Binan – Güler – Çobancaoğlu 2017, 160 – 185). Anadolu'nun kırsal alanlarında daha çok sayıda uygulandığı görülmüştür.



Atabey – İslamköy



*D*  
Karma Sistem

*C*  
Kerpiç Yiğme



SÜLEYMAN DEMİREL ÜNİVERSİTESİ  
Somut Olmayan Kültürel Miras

# ISPARTADA KERPIÇ ve YAŞAM

*Yapı Malzemesi ve  
Elemanı Olarak  
Kerpiç*

# Yapı Malzemesi ve Elemanı Olarak Kerpiç

**K**erpiç ile duvar yapımında iki yöntem kullanılmaktadır. Birincisi ve en yaygın kullanılanı, kerpiç harcının kalıplara dökülmesi ile üretilen blokların örgü sistemi ile duvar oluşturulması, ikincisi ise yerinde döküm yapılmasıdır.

Bu yapılar ve oluşturdukları fiziksel ortamda farklı yöntemlerle elde edilen kerpiç yapı malzemeleri, yapıların inşasında yalnız ana beden duvarlarında kullanılmamış; duvar üzeri sıva malzemesi, pişmiş toprak malzeme ve taş malzeme örgüsünün sağlamlaştırılmasında harç malzemesi ve yer yer tek başına bir yapı elemanı olarak kullanıldığı da görülmüştür. Çalışma alanı olan Isparta'da da bu kapsamda birçok farklı yapı elemanı ve yapı malzemesine rastlanmıştır.



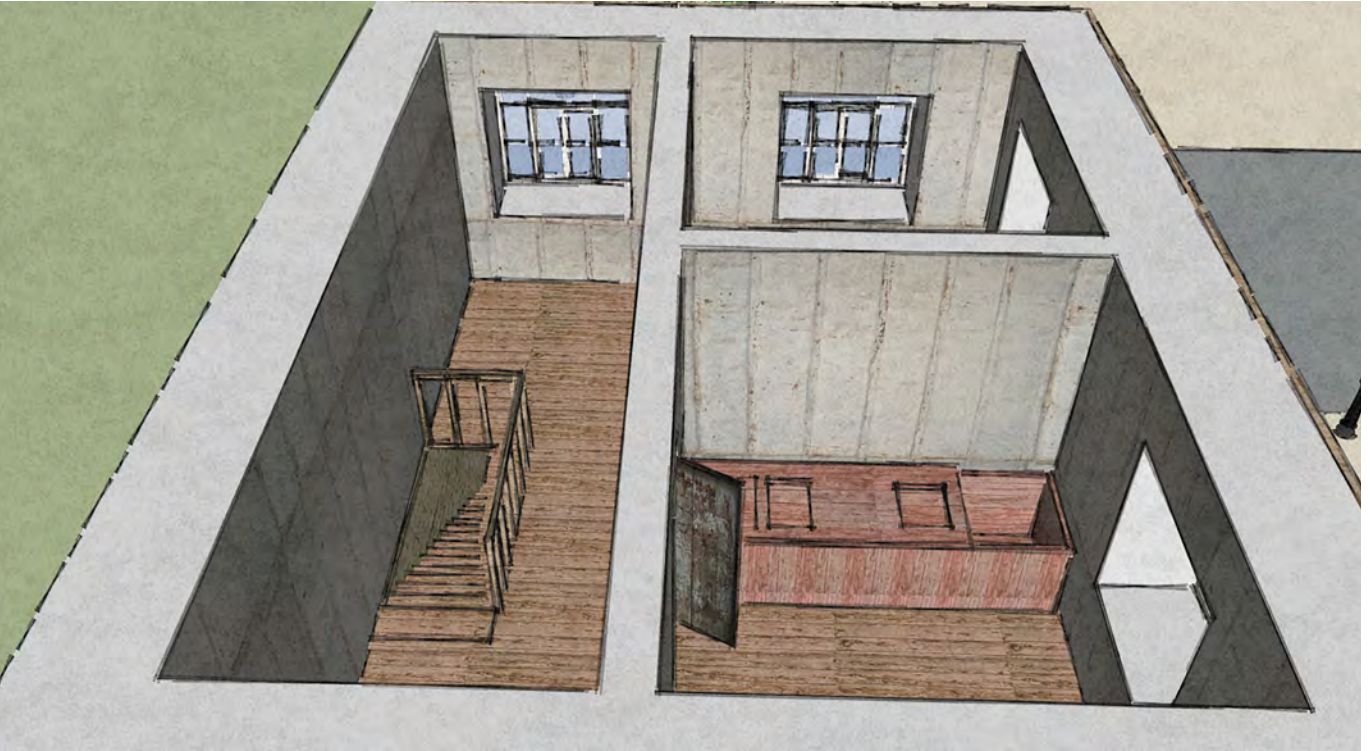




## Duvarların Malzemesi

Duvarlar, yapının ana öğelerindedir. Mekân oluşturmalarının yanı sıra taşıyıcı ve bölücü duvar olarak da görev alırlar. Kerpiç duvar, masif kerpiç yapım sistemlerini oluşturan ana yapı ögesidir. Duvarlar, sistemlere göre: taşıyıcı ve bölücü, mekân oluşturmalarına göre: iç ve dış duvar olarak sınıflandırılır. Fakat kerpiç yapılarda genellikle duvarlar taşıyıcı özelliktedir ve iç ve dış duvar ayırımında sıvanın kullanımı rol oynar (Çelebi 2012, 85). Dış duvarlara ait sıva kalınlığı iç duvarlara göre daha fazladır. Kerpiç ile duvar yapımında iki yöntem

kullanılmaktadır. Birincisi ve en yaygın olarak kullanılanı, kerpiç harcının kalıplara dökülmesi ile üretilen blokların örgü sistemi ile duvar oluşturmaları, ikincisi ise yerinde döküm şeklinde üretimdir. Örgü sistemi ile üretilen yapılarda kerpiçler bölgeden bölgeye değişiklik gösterse de genellikle iki farklı boyutta üretilirler. Kerpicin büyüklüklerine "ana", küçüklerine "kuzu" adı verilir. Taşıyıcı duvarlar, 1 ana kerpiç, 1 kuzu kerpiç veya 1,5 ana – kuzu olarak örülmelidir (Özgünler – Gürdal 2012, 29 – 37).



*Oda Mekânlarında Depolama Alanları*



Yerinde döküm olarak adlandırılmış olan üretimde, duvar için kerpiç çamuru hazırlanır. Hazırlanan bu çamurun kil oranı; taş, kum, saman, dal gibi organik maddelerin oranına göre değişkenlik gösterebilir. Duvar yapılmak istenilen alana kalıp yerleştirilir ve harç

*Ahşap Hatıl Kullanımı – Atabey – Kuleönü*  
kalıba istenilen yüksekliğe ulaşıncaya kadar dökülür. Dökme işlemine çamur sıkıştırarak devam edilir. Çamur ortadan köşelere doğru dövülerek sıkıştırılır (Dırcan – Akyol 2019, 117 – 127).

Kalıp oluşturma yöntemi ile yerinde dökme duvar inşasında, omurgalı ve yatay – dikey ahşap destekli olmak üzere iki farklı teknik kullanılmıştır. Omurgalı olarak adlandırılan yöntemde, oluşturulacak duvar için alana önce içten ve dıştan kalıp yerleştirilir. Kalıbın içine enine ve dikine ahşap

çubuklar yerleştirilir. Enine yerleştirilen çubuklar birbirlerine ip ya da benzer bir materyalle bağlanır. Bu çubuklar duvar kalınlığından 2 – 3 cm daha kısa olur. Bu teknikte oluşturulacak duvar için yoğun killi toprak kullanılır. Çamur çubukların üzerine dökülür ve dövülerek sıkıştırılır.



*Hatıllarda Ahşap Birleşim Detayı*

Diğer yöntemde ise, duvarın oluşturulma aşamasında harçla birlikte duvarın sağlamlığını arttırmak ve güçlendirmek için ahşap destekler de kullanılmıştır. Bu destekler sıvanın altına saklanarak duvarın görünüşünü etkilemeyecek şekilde gizlenirler. Taş malzeme ile oluşturulan yatak üzerine

dikey destekler yerleştirilir, duvar kalıpları kerpiçle doldurulmaya başlandığında ise yatay olanlar sisteme dahil edilir (Dirican – Akyol 2019, 117 – 127). Isparta'da da örneklerine rastlanan bu destekleme sistemi ile inşa edilmiş yapılar günümüze kadar ulaşabilmiştir.



## Malzemeleri Birleştiren Kerpiç

Kerpiç yapıların inşasında kullanılan harcın önemi büyüktür. Örülen kerpiç duvarların düşey şaşırtmalı derzleri arasında harç karışımı kullanılmakta ve kerpiçler yük aktarımı için birbirlerine bağlanmaktadır. Bu harçlar, yapıda kullanım amaçları ve sistemlere göre değişik yerlerde ve farklı içerikte karışımlarda oluşturulur ve uygulanırlar.

- Kerpiç blok harcı,
- Dövme (dökme) kerpiç harcı,
- Çatı örtüsünü oluşturan özel harç (çorak),
- Sıva harcı,
- Örgü harcıdır (Çelebi 2012, 58).

Çatı örtüsünü oluşturan özel harçlar, çatılarda kullanılan, ısı yalıtımı ve doğa etkilerine karşı koruyucu olarak yapılan toprak katmanların harçlarıdır.

## Kerpiçin Örgü Harcı Olarak Kullanımı

Örgü harçları, kerpiç bloklarının örülmesinde kullanılmaktadır. Harcın yapımında kerpiç için seçilen toprak, su ile yoğrulur ve katkı maddesi kullanılmadan hazırlanır. Aynı harcın kullanımı duvar yapısında homojen bir kütle oluşmasını sağlar. Malzemeleri bir araya getirme görevinin yanı sıra yapıyı görüntü olarak bütünleştiren ve koruyan sıva üstü uygulamalardır. Kireç ve benzeri maddeler suda eritilerek fırça yardımı ile inşa edilen duvarların yüzeylerine uygulanır.

## Kerpiçin Çorak (Dam Örtüsü) Olarak Kullanımı

Bölgede genellikle kerpiç yapıların çatıları, eğimli ahşap çatı iskeleti üzerine kiremit örtüsü olarak inşa edilmiştir. Fakat özellikle tek katlı olan yığma kerpiç yapılar toprak damlar ile örtülmüştür. En üstte açık hava ile temas eden yüzeyde sıkıştırılmış toprak kullanılırken, onun altında yine bölgedeki sulak alanlardan elde edilen sazlıkların kullanıldığı görülür. Sazlık ya da benzeri bitkisel malzemelerin kullanılması, damın ana taşıyıcıları olan ahşap kirişlerle toprak arasında yüzey oluşturma görevini üstlenir. İki malzemenin birlikte kullanılmasının ısı ve su izolasyonuna katkı sağladığı bilinmektedir.





Bozanönü Köyü

## Duvarların Koruyucusu

Duvarların sıvanması, dış duvarlarda kullanılan kerpicing neme karşı korunması için alınabilecek en temel önlemdir (Acun Özgünler – Gürdal 2012, 29 – 37). Duvarların dış etkenlere karşı korunması amacıyla oluşturulan bu sıvalar, geleneksel yapılar da kerpiç çamurundan oluşturulmaktadır. Çamur sıva olarak kullanılmak üzere hazırlanırken elenen toprak içerisine çok miktarda saman ilave edilir (Çelebi 2012, 102). Kerpiç sıvanın kullanıldığı duvarlarda, duvar örgüsündeki blokların aynı boyutlarda olmaması ve kırık yüzeylerin bulunması

sebebiyle sıva, diğer yapı türlerine göre daha kalın olarak uygulanır. Her yıl yenilenen bu sıvaların, yapı inşasının bitirilmesinden bir süre sonra yapılması, duvar oturmaları karşısında sıvanın çatlamasını önlemek amacıyla önem taşır (Çelebi 2012, 102). Kerpiç sıva, dış yüzeylerde kullanıldığında çevresel etmenlerden etkilenmesi nedeniyle dayanıklı bir kaplama malzemesi değildir. Bu nedenle her yıl düzenli olarak yapılan bakım dış etmenlerden duvarların korunması, dolayısıyla yapı dayanıklılığı açısından büyük önem taşımaktadır.



Duvar ve Sıva Malzemesi Olarak Kerpiç

## Kerpiç Yapılarda Farklı Malzeme Kullanımı



Kerpiç Yapıda Ahşabın Bağdadi Çıta, Döşeme ve Dikme Olarak Kullanımı / Atabey – Kuleönü



Binek Taşı / Merkez – Çünüür

Kerpiç yapıların inşa sisteminde ahşap malzeme kar-kas oluşturmada, çatı, lento ve hatıllarda; taş malzeme ise temelde, subasman yada birinci kat seviyesine kadar olan duvar örülümünde kullanılmaktadır. Kerpicin suya ve neme karşı dayanıklı bir malzeme olmaması temel malzemesi olarak taşın tercih edilmesini sağlamıştır. Zeminden en az 50 cm yüksekliğinde örülen taş subasman üzerine ahşap hatıl ile kerpiç bloklar örülmektedir. Taş malzeme, taşıyıcı sistem elemanı olma-

sının yanısıra devşirme malzeme kullanımı ile bezeme işleviyle cephelerde ve 'binek taşı' olarak kullanılmıştır. Binek taşı, at ve benzeri binek hayvanlara binerken daha rahat bir biniş sağlamak için üstüne çıkılan yüksek taşa verilen isimdir. Genellikle 60 – 100 santimetre eninde ve 40 santimetre yüksekliğindedir. Bölgede incelenen kerpiç yapıların giriş kapısı önünde yada avlularda binek taşlarına rastlanmıştır.



## Farklı İşlevdeki Yapılarda Kerpiç

Tarihsel süreçte, uzun zaman kullanılan kerpiç malzeme ile farklı yapı türleri inşa edilmiştir. Başta fiziksel çevrenin büyük bir bölümünü oluşturan konut yapıları olmak üzere; ticari yapılar, dini yapılar, kamu yapıları, konaklama yapıları, sağlık yapıları ve daha birçok farklı işlevde yapı grubundan söz etmek mümkündür.



## Çiftlik Evlerinde Kerpiç

**K**erpiç çiftlik evleri ve bu evler ile birlikte kullanılan müstemilatların inşasında da kullanılışlı bir yapı malzemesi olması sebebi ile tercih edilmiştir.



## Köy Odalarında Kerpiç

Kırsal yerleşimlerde köy odaları eğlence ve misafir ağırlamanın gelenekselleşmiş mekânları olarak bilinmektedir. Birçok köyde bir adet olan bu yapı tipinden bazı yerleşimlerde sülale, kardeşler ve şahıs odaları mevcut olduğu için daha çok sayıda oldukları gözlenmiştir. Köy odaları, oda yakması, sohbetler ve konuk ağırlama gibi ritüellerin gerçekleştirildiği yerlerdir.

Yapılara ait girişler çoğunlukla sokak üzerinden üzerindedir. Genel olarak iki katlı olan köy odalarının tek katlı daha küçük ölçekli örnekleri de mevcuttur. Yapılar çoğunlukla dikdörtgen planlıdır. Yapıya girişin yer aldığı zemin katlarda daha çok ahır ve samanlık olarak kullanılan mekânlar mevcuttur. Bu mekânların bazı dönemlerde işlik olarak kullanıldığı bilgisine de ulaşılmıştır. Zemin katların işlik olarak kullanıldığı bilinen örneklerde sokak üzerinden ayrı bir giriş sağlanmıştır.

Zemin katlar ahşap ya da kerpiç bir merdiven ile üst kattaki açık sofaya bağlanmaktadır. Köy odalarının üst katında ise çoğunlukla açık sofa mekânı ile ilişkili, misafirin konakladığı ve eğlencelerin yapıldığı iki adet oda bulunmaktadır. Bu odalardan küçük olanı misafir konaklama odası, büyük olan ise eğlence odası olarak kullanılmıştır.

Genel olarak yapıların zemin katları ve su-basman hattında ahşap hatıllı yığma moloz taş duvar yapım sistemi mevcut olup, üst katında ise kerpiç tuğla kâgir duvar uygulaması gözlenmektedir. Bunun yanı sıra üst katta açık sofayı sınırlayan ve üst örtüyü taşıyan ahşap dikmeler yer almaktadır. Ahşap kırma topuz çatı üzeri alaturka kiremit üst örtü sistemine sahip olan yapıların giriş katlarında zeminin toprak ve taş olduğu; üst katlarında ise ahşap taşıyıcı sistem üzeri kerpiç sıva tekniğinin uygulandığı gözlenmiştir.

Açık sofayı sınırlayan çapraz çıta örgülü ahşap korkuluk detayı, çevrede yer alan köy odalarının birçoğunun ortak bir özelliğidir. Ayrıca, bu bağlamda köy odaları arasında başka benzerliklerin de olduğu gözlenmiştir. Sofa ve odalarda yer alan nişler, zemin katların sokak ile bağlantısını kesen taş duvarlar ve yine zemin kat ile üst kattaki açık sofaya bağlanan merdivenler bu benzerliklere verilecek örneklerdendir.





## Konut Yapılarında Kerpiç

Toplumun içinde bulunduğu çevre, ulaşabildiği yapı malzemesi ve ihtiyaçları doğrultusunda doğrudan kendisinin geliştirdiği bir yapılaşma hali olan geleneksel mimari, fiziksel çevre bağlamında özel bir yerde konumlanmaktadır. Geleneksel konutun biçimi üreten toplumun dünya görüşünü, yaşam biçimini, değer ve toplumsal kurallarını yansıtırken kültürün mahremiyet anlayışını, bireyin özel yaşam sınırlarını belirlemede, başka insanlarla etkileşimini denetlemektedir (Batur – Gür 2005, 12).

İnsanımızın gelenekselliği de mimariyi etkilemiştir. Konutlarda dışa kapalı, iç avluya açık düzenlemeler kendini göstermiştir. Geleneksel Türk aile yapısında kalabalık bir yaşam olduğundan mekânların boyutları da bu kalabalık aile düzenine ve ihtiyaçlara cevap verebilecek şekilde gelişmiştir. Kalabalık aile yapısını çekirdek aileler oluştururken, mekânların içerisinde çekirdek ailelere hizmet edecek bağımsız bölümler ile yardımcı mekân ve elemanlar mevcuttur.









## *Geçmişe Açılan Kapılar*

**K**erpiç konutlarda  
kahşap kapılar  
geçmişin sessiz  
şahitleridir.







Kapı düzeninin erkekler ve kadınlar için iki ayrı tokmak ile ayrıştırılması, haremlik selamlık gibi birimlerin oluşması ve bunlara ait iki ayrı girişin bulunması, toplumun mahremiyet inancı ile ilişkilidir. Bununla ilişkili olarak seki altı, seki üstü olarak mekânların işleve göre ayrıştırılması, pencerelerin iç avluya yönelmesi, yapı cephelerinde bulunan çıkmaların ve cumbaların kadınlar için sokağı ve kapıyı görmekte kolaylık sağlaması, her odada çekirdek ailelere hizmet eden gusülhanelerin bulunması, hacca gidenlerin kapılarını yeşile boyamaları gibi bir çok etkileşim Türklerin dini inanışına uygun olarak yapılara yansımıştır (Başlılar 2008).

Evlerin yakınlarında gerçekleştirilen tarım ve hayvancılık faaliyetleri, kırsal alanda yaşayanların yaşam mücadelesinde yer aldıkları çalışma kolunu oluşturmaktadır. Bu faaliyetlerin görüldüğü alanlar çoğunlukla evin parsel içerisindeki yakın çevresinde yer alır. Kırsal alanlardaki yerleşimlerin ve nüfusun çok olduğu yerlerde kırsal mimari kendini devam ettirirken, arsa alanlarının bölünerek küçülmesi sonucu yan yana inşa edilen bitişik nizamda evler de zamanla kendini göstermiştir (Eruzun 1989, 68 – 71).



Isparta yöresinde toprak malzemenin kolay ulaşılabilir olması, düşük maliyeti ve sadece insan gücüne ihtiyaç duyması gibi etmenler özellikle kırsal alanda kerpiçle inşa edilmiş dokuların oluşmasını sağlamıştır. Üretimi halen geleneksel yöntemlerle yapılan, tarihsel süreçte yapım şekli, kullanılan aletler, malzeme oranları ve çeşitliliği değişim göstermeyen, yapımı ancak usta çırak ilişkisi ile yeni nesillere aktarılabilen bu unsur, somut olmayan kültürel miras (SOKÜM) kapsamında da değerlidir.

Isparta İli kerpiç çalışmaları kapsamında, kırsal ve kentsel alanda, görsel analiz yöntemi ile çeşitli doku ve yapı tarama çalışmaları gerçekleştirilmiştir. Söz konusu alan çalışmaları ve incelemelerde her iki alanda benzerlik gösteren ve farklılaşan kerpiç yapı özellikleri ile karşılaşılmıştır.

Kırsalda konut alanlarında çoğunlukla bir parsel düzeninin gözetilmediği görülmüş, kentsel alanda ise cadde ve sokaklar başta olmak üzere ulaşım aksları, meydanlar ve farklı işlevlerde kullanılan yapılar daha



Ahır ve Samanlık Yapısı / Gönen – Merkez

belirgin bir yerleşim düzeni oluşturmuştur. Yerleşim dokuları içerisinde bitişik nizam ve ayrı nizam olarak inşa edilmiş yapılar mevcuttur. Parsel içerisinde avlu, hayat, ortak avlu ve bahçe kullanımı gibi farklı işlevlerde açık/yarı açık alan kullanımına rastlanılmıştır. Yapıların büyük çoğunluğunda girişin avlu mekânından sağlandığı gözlemlenmiştir. Genellikle iki kattan oluşan kerpiç konutlarda giriş katlar ahır, samanlık ve aşevi gibi işlevlerle kullanılırken; orta kat yok ise gündelik yaşam da bu katta geçirilmektedir. Bölgenin kırsalında dış sofalı konutlar, kentsel alanda iç sofalı

ve orta sofalı konutlar çoğunluktadır. Yerleşim dokusu içerisinde kerpiç malzeme ile inşa edilmiş olan tek katlı yapı örneklerine rastlandığı gibi nadiren üç kata sahip yapıların da mevcut olduğu görülmüştür.

Konut yapılarının konumlandığı parsel içerisinde bulunan açık, yarı açık ve kapalı mekân özelliği gösteren farklı ölçeklerde birçok yardımcı mekân ve yapı elemanı mevcuttur.





## *Bahçede ve Avluda Yaşam*

**K**erpiç konutlarda günlük yaşam pratiklerinin gerçekleştiği en aktif alanlar bahçe ve avlulardır.



## Bahçe ve Avlu'da Yaşam

Kerpiç konutlarda günlük yaşam pratiklerinin gerçekleştiği en aktif alanlar bahçe ve avlulardır. Bazı konut dokularında bu mekânların iki yada üç adet konut tarafından ortak kullanıldığı görülmüştür. Kadın ve erkeklerin tüm günlük işlerini yaptıkları, çocukların oyun oynadığı, misafirlerin kabul edildiği bu alanlar; düğün, kına gecesi, taziye, asker uğurlaması ve bunun gibi toplumsal uygulama ve ritüellerinde hazırlık süreçleri dahil olmak üzere her aşamasına ev sahipliği yaparlar.

Müslüman toplumlarda daha yoğun olarak görülen mahremiyet olgusundan dolayı daha çok kadınlar tarafından kullanılan bu alanların sokaktan içerinin algılanamayacağı şekilde yüksek duvarlarla çevrelendiği görülür. Bu duvarların yalnız görüş açısını sınırladığı, sosyal bağı koparmadığı birbirlerine seslenerek iletişim kuran kadınların diyaloglarından anlaşılmaktadır.









*Farklı İşlevlerde Mekânlara Sahip Konut Plan Örneği / Gönen – Merkez*

Bu mekanlar, aşevi, işlikler, ahır, samanlık, tandırlık, pekmezlik ve depo gibi mekânlara geçişi sağlamalarından dolayı gün içerisinde yoğun olarak kullanılırlar. Sahip oldukları toprak zemin ve açık hava ortamı sayesinde her türlü günlük iş için uygun ortam oluşturulur.

Odun kesme, pekmez kaynatma, kışlık-

ların hazırlanması, kurutulması, dokuma yapılması, hayvan bakımı, buğday öğütme, yün eğirme gibi birçok işin yapımı için konut alanının yaşam odakları olmuşlardır. Mekânsal öğelerin yanı sıra yaşamsal faaliyetler ve üretim için kullanılan seten taşı, lo taşı, değirmen taşı, bulgur taşı gibi yardımcı elemanlarda bu mekânlar içerisinde, gelenekselleşen şekliyle kullanılmaktadır.



*Atabey - İslamköy*



## Seten (Dibek) Taşı

Buğdayın keşkek, çorba gibi yemeklerde kullanılan hali “yarma” dır. Buğdayın yarma haline gelmesi için dövülmesi gerekmektedir. Dövme işlemi soku taşı adı verilen taşlarda ahşap tokmaklarla yapılmaktadır. Seten, bir diğer ismiyle dibek taşı ise soku taşlarının daha büyüğüne verilen isimdir. Bu taşlar genellikle köy meydanlarında, harman yerlerinde ve çeşme kenarlarında yer almaktadır. Buğdayı ezmek için değirmen taşını at ve eşeklerin gücüyle döndürmek bir çözüm olarak kullanılmıştır. Bu işlemde geçmiş buğdaya “yarma” adı verilmektedir. Bu işlem bir grup tarafından yapılan ritüeli işaret etmektedir. Yörede kadınların ya da erkeklerin oluşturduğu grup tarafından yapılan bu işlem sırasında şarkılar söylenir ve dövme işlemi şarkının ritmine uyum sağlayarak devam eder.



## Lo (Loğ) Taşı

Lo taşı, damı toprak malzemedan yapılmış yapılarda, kar ve yağmur suyunun damdan aşağıya akmasını önlemek amacıyla dam toprağının üzerinde gezdirilerek toprağın sıkışmasını sağlayan silindir formlu taştır. Silindirin iki ucunda delikler bulunmaktadır. Bu deliklerden "Y" şeklinde bir ahşap ya da metalin geçirilmesi ile lo taşı kullanıma hazır hale getirilir. Ahşap yada metal bölümden tutularak, tekerlek gibi dam toprağının üstünde gezdirilir. Damda herhangi bir bitkinin yetişmesini engellemek ve yetişen bitki köklerinin dama zarar vermesini önlemek amacıyla kil ve tuz atılan toprak, döşemenin altına doğru olan su geçirgenliğin de azaltılması için lo taşıyla sıkıştırılır. Böylece suyun aşağıya akması da önlenir.





## Bulgur (El Değirmeni) Taşı

Bulgur taşı, bir diğer ismiyle el değirmeni taşı, değirmen taşında olduğu gibi, iki silindir taştan oluşmaktadır. Bu taşlar buğdayın daha kolay pişirilmesi için kabuğundan ayrılmasını sağlamaktadır. Bu nedenle taşların yapıları gözenekli ve serttir. Üst üste konumlanmış iki taştan alttaki sabit üstteki ise hareketlidir. Hareketli parçanın sabit parçanın üstünde döndürülebilmesi için üstteki taşın kenarına takılmış bir sap

bulunmaktadır. Hareketli taşın merkezinde bulunan delikten buğday dökülür ve hareketli taş sapından tutularak döndürülür. Buğday iki taşın arasında kalarak kırılır ve kabuğundan ayrılır. Bu işlemden sonra elde edilen kırık buğdaya "bulgur", işlemin tekrarıyla incelen bulgura ise "dügürcük" adı verilir. Farklı büyüklüklerdeki bu ürünlerin kullanım alanları da değişmektedir.



Kaynak Kişi: Rahime Günaydın  
Gönen – Merkez



## Fidanlıklar

Fidanlık peyzaj elemanına/alanına yerleşim kırsalında az sayıda konutta rastlanmıştır. Üçgen, dikdörtgen yada düzensiz formlarda olan bu elemanlar, bitki üretiminde tohumdan fidana kadar olan süreçte ev sahipliği yapmaktadırlar. Tarla koşullarında oluşumu daha zor olan ya da mevsimi gelmeden daha kontrollü ve istenilen koşulların rahatlıkla sağlanabildiği bir durum için kullanılırlar. Çeşitli malzemelerle üretilmiş, avlu, bahçe ya da hayatlarda bulunan içi toprak dolu peyzaj elemanlarıdır.

rında oluşumu daha zor olan ya da mevsimi gelmeden daha kontrollü ve istenilen koşulların rahatlıkla sağlanabildiği bir durum için kullanılırlar. Çeşitli malzemelerle üretilmiş, avlu, bahçe ya da hayatlarda bulunan içi toprak dolu peyzaj elemanlarıdır.











SÜLEYMAN DEMİREL ÜNİVERSİTESİ  
Somut Olmayan Kültürel Miras

# ISPARTADA KERPIÇ ve YAŞAM

*Yaşamın Odağı  
Sofa Mekkânları*

## Yaşamın Odağı: Sofa Mekânlar

**S**ofa tüm ev halkının birlikte zaman geçirdiği; çocukların oyun oynadıkları bir mekân olmasının yanında misafirin ağırlandığı ve günlük yaşamın sürdürüldüğü alanlardır.

Sofa mekânları konumları ve üstlendikleri işlev nedeniyle konut planlarının ana mekânı olma özelliği taşırlar. Sofa dışındaki tüm mekânlar ve sirkülasyon elemanına bazı yapılarda da tuvaletlere ulaşım bu mekândan sağlanır. Kırsal alanlarda sofadan oda mekânlarına yan yana bulunan, ortak kasada yer alan ve tek kanatlı ahşap kapılar ile ulaşılır. Bu kullanım şekli Isparta kırsal konutunun en karakteristik özelliklerinden bir tanesidir.



Yalvaç – Körküler







Ahşap merdivenlerden üst kata ulaşıldığında, odalara bağlantının sağlandığı ve genellikle çevreye egemen bir konumda olan dış sofa mekânı ile karşılaşılmaktadır. Sofa, tüm ev halkının birlikte zaman geçirdiği; çocukların oyun oynadıkları bir mekân olmasının yanında misafirin ağırlandığı ve günlük yaşamın sürdürüldüğü alanlardır. Evin kadınlar tarafından kullanıldığı süreler içerisinde yapılan işe bağlı olarak mekân, zaman zaman ışık ya da diğer yardımcı mekânların işlevlerini üstlenebilir. Komşuların katılımıyla imece usulünde yapılan işlere ev sahipliği yapar. Özellikle kışlık hazırlıkların yapılması (yiyeceklerin hazırlanması, kurutulması vb.), günlük gereksinimlerin karşılanması, çeyiz hazırlıkları, çeşitli ürünlerin dokunması ve diğer geleneksel el sanatlarının üretimlerinin sosyal bir ortamda gerçekleştiği mekânlardır.

Kırsal alanda karşılaşılan örneklerde sofa mekânında çoğunlukla tavan kaplaması bulunmamaktadır. Genellikle de dış sofalı plan tipine sahip olan konut yapılarında ahşap çatı iskeletinin görünür halde olması bir sorun teşkil etmemiş; bu haliyle birtakım eşyalar için depo ve yiyeceklerin kurutulması için askılık gibi farklı işlevler üstlenmiştir. Duvar yüzeylerinde ocak elemanları, farklı işlevler için nişler ve ahşap raflar mevcuttur. Dış sofaya sahip olan yapıların bazılarında merdivene yakın olarak konumlanmış 'abdestlik' elemanları mevcuttur. Sofa mekânı sınırlarından avlu ya da bahçelere doğru çıkıntı yapacak şekilde konumlandırılmışlardır. Bu sayede kullanılmış olan pis su doğrudan veya bir boru aracılığı ile zemine akar. Ahşap malzemedен imal edilir vetaslık, sabunluk ve tekne bölümleri vardır.

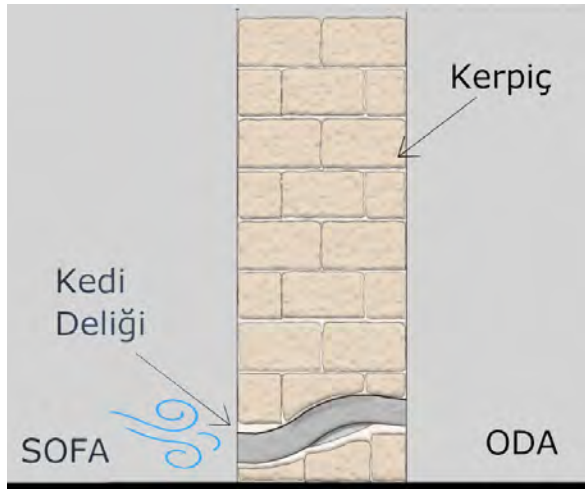


Abdestlik / Yalvaç – Körküler

## Kedi Deliği

Isparta kırsal alanında rastlanan ilgi çekici tasarım detaylarından bir tanesi, yerel olarak “kedi deliği” diye adlandırılır. Açık sofa mekânı ile oda mekânını ayıran duvar üzerinde zemin kota yakın olarak açılan bu deliğin işlevi kedilerin oda mekânının kapı ve penceresi kapalı iken bile rahatlıkla mekâna girip çıkabilmesini sağlamaktır. Böylece yapı içerisine giren farelerin ambarlarda bulunan yiyecekler ve mekânda kullanılan eşyalara zarar vermesini önlemek mümkün olur.

Kerpiç malzemenin kolay işlenebilir olmasından da yararlanılarak bu delik düz bir şekilde duvarın dış yüzeyinden iç yüzeyine ulaşmamakta, özellikle eğrisel hatlara sahip bir delik oluşturulmaktadır. Bu durum deliğin iç ve dış yüzeyde sonlanma noktalarının, zeminden farklı yüksekliklerde olmasını sağlamıştır. Bilinçli olarak yapılan bu tasarımın nedeni; kedilerin rahatlıkla girebildiği delikten, ısı kaybı yaşanmaması için havanın doğrudan girişinin engellenmesidir.



## Oda Mekânı

Sofa mekânından farklı kapı tiplerini geçerek kare yada dikdörtgen formlu oda mekânlarına ulaşılır. Bu odalar içerisinde günlük kullanım eşyaların yerleştirildiği yüklük, kişisel bakımın sağlandığı gusülhane (banyo), tüm oda duvarları boyunca yerleştirilmiş sergen/terek (kap – kacaklık), nişler, dolaplar, ambar ve ocak elemanları yer almaktadır. Bu elemanların bazıları kolay şekillendirilebilir olması nedeniyle kerpiç bazıları ise ahşap malzemedен imal edilmiştir.

Oda iç mekânlarının duvarlarında genellikle canlı renkler tercih edilmiştir. Mavi ve yeşilin özellikle kullanım sebebi birçok kırsal yerleşimde olduğu gibi akrep ve böceklerin gelmesini engellemektir. Kullanıcısının sosyo – ekonomik koşulları iyi olan evlerde renklendirmeye daha çok rastlanmış, diğerlerinde sıva için kullanılan aktoprak mekâna rengini vermiştir.



Sütçüler – Eski Beydili



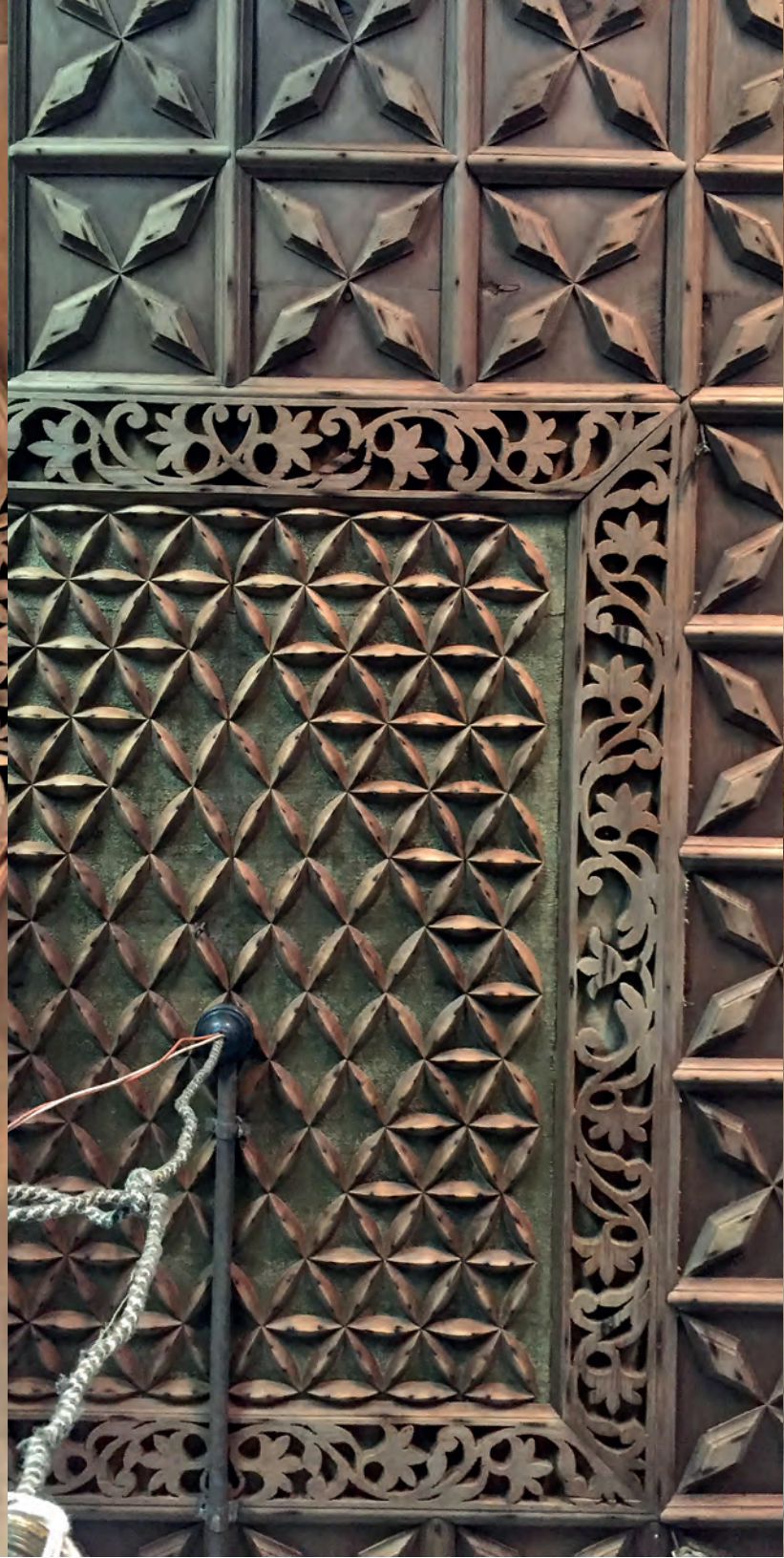




SÜLEYMAN DEMİREL ÜNİVERSİTESİ  
Somut Olmayan Kültürel Miras

# ISPARTADA KERPIÇ ve YAŞAM

*Kerpiç Konutta  
Yardımcı ve  
İç Mekkân*







# Kerpiç Konutta Yardımcı Mekanlar

Yapıların plan kurgularında zemin katlarda ambar, ahır, samanlık, depo, işlik ve aşevi (mutfak), suluk gibi gündelik işlerin sürdürülmesine yardımcı mekânlar yer almaktadır.

## Ahır

Birçok evde ahır, samanlık ve ambar gibi ana yapıdan ayrı inşa edilmediği durumlarda da evin zemin katında yer alır. Özellikle köylerde ve kasabalarda yaşayan, tarım ve hayvancılık ile geçinen insanlar için hayvanlar; onların barınması, korunması, beslenmesi ve sağlığı çok önemlidir. Ahır ve samanlık bu nedenle evin ayrılmaz bir parçasıdır ve kolay ulaşılır konumdadırlar. Ahır mekânının genellikle dikdörtgen forma sahip olduğu görülmektedir. Yapı ana kütesinin altında bulunan ahırların, barındırdıkları hayvanların ısısı ile özellikle soğuk kış günlerinde üst kattaki mekânların ısınmalarına yardımcı olduğu bilin-

mektedir. Yazın oluşabilecek kötü koku ve aşırı sıcağa karşı, parsel içerisinde uygun yer olduğu durumlarda ahır dışında açık bir alana ya da yaylalara götürülmek üzere hayvanların mevsimlere göre yerlerinin değiştirildiği bilgisi edinilmiştir. Samanlıklar bu mekânlarla ilişkili olarak kullanıldığından ahır mekânına yakın konumlandırılmışlardır.

Genellikle hayvanların bakımı için imal edilmiş olan taş ve ahşap malzemeden imal edilmiş yemlikler ve hayvanların bağlanmaları için kullanılmış metal ya da ahşap elemanlar mevcuttur.



Gönen – Merkez

## Samanlık

Samanlıklar; yapıların zemin katlarında konutun bir mekânı olabildiği gibi, avlu ya da bahçe içerisinde ahır ve aşevi gibi mekânlarla aynı çatı altında ya da tamamen bağımsız olarak da konumlandırılmışlardır. Bağımsız olarak konumlandığı durumlarda iki katlı olarak inşa edilen yapının zemin katından üst kata samanları düzenlemek için ulaşımı sağlayan bir merdiven mevcuttur. Aynı zamanda birinci katta samanların taşıttan samanlığa doğrudan yüklenebilmesi için büyük bir pencere açıklığı mevcuttur. Isparta kırsalında bazı yerleşimlerde bu yapı tipi sıklıkla görülmektedir.



## Aşevi / Aş Damı / Ekmek Evi / Mutfak

Günlük yeme içme hazırlıkları, kışlık erzak hazırlama, ekmek yapma gibi işlerin gerçekleştirildiği mekânlardır. Yapıda kadının en çok zaman geçirdiği mekân olması nedeniyle az sayıda ve küçük ebatlı açıklıklarla aydınlatılmış ya da havalandırılması sağlanmıştır. Mekân yörede aşevi, aş damı, ekmek evi, mutfak gibi farklı isimlerle anılmaktadır. Ana konut yapısının zemin katında ya da yapıdan ayrı olarak avlu

veya bahçenin bir bölümünde inşa edilen mekânlardır. Mekân içerisinde çoğunlukla bir adet ocaklık, yiyecek, içecek eşyaların bulunduğu, ismini kullanılan kapak malzemesinden alan “tel dolap”, günümüz buzdolabı mantığı ile kullanılan ahşap dolap, süt ve süt ürünlerinin soğuk tutulabilmesi ve mayalanma süreçlerini tamamlamaları için kullanılan “sütlük” ismi ile adlandırılan dolaplar bulunur.



Tel Dolap



Gönen – Merkez

Ayrıca bazı aş evlerinde, kap kacak gibi eşyaların konulması için kullanılan, tüm mekân duvarlarında dolaşan ve uzanma mesafesinde olan “terek” adı verilen sabit tefriş elemanları olan ahşap raflar mevcuttur. Ocaklık bacasının iki yanında bulunan ve küçük ebatlı eşyaların koyulduğu düzlüklere “baca başı” denir. Mekân ailenin kadınlarının bir arada üretim yapabilmelerine olanak sağlayacak büyüklüktedir. Zemininde sıkıştırılmış toprak kullanılmaktadır.

Kazan ya da büyük tencerelerde pişen pilavın demlenmesi sürecinde lapa olmaması için üzerine örtülen, sazlık çubukların birbirlerine bağlanması ile yapılan mutfak gereğine yörede “çiğ” denilmektedir. Tarımsal faaliyetlerin en önemli ürününün mutfaktaki yansıması olan hamur yapımı için, teknelerin her mutfakta aşevinin bir duvarına yaslanmış olduğu görülür.



Gönen – Merkez

Oda Mekânında Terek ve Nişler

## Tandır Evi / Tandır Ocağı

Konutların hepsinde, çoğu avluda olmak üzere tandır, fırın, ocak gibi öğeler yer almaktadır. Söz konusu pişirme alanı “tandır evi” ve “tandır ocağı” olmak üzere büyüklüklerinden kaynaklanan farklı adlandırmalara sahiptir. Tandır evi olarak adlandırılan mekân konuttan ayrı olarak inşa edilmiştir. Konut avlularında ya da konutun yakınında yer alırlar. Kişisel kullanımın yanı sıra birkaç hane tarafından ortak kullanımda olan tandır evleri de mevcuttur. Bu mekânlar genellikle tüm kullanıcılara yakın olarak konumlandırılır. Mekânların benzer mimari özellikleri, taşıyıcı sistemleri, planları, öl-

çekleri ve kullanılan malzemeleridir. Beden duvarlarında yığma moloz taş veya kerpiç kullanıldığı, üzerinin toprak sıva ile kapatıldığı görülür.

Geç dönemde inşa edilenlerde tuğla kâgir duvar uygulaması da mevcuttur. Kullanım sırasında meydana gelen ısı ve dumanın tahliyesi için beden duvarlarında pencere açıklıkları mevcut olup tandır evi mekânları tek hacimlidir. Tandır ocağı; mekânın baca olan beden duvarına bitişik olarak konumlandırılmıştır. Ocağın bulunduğu alan duvarlarla çevrilmiş, çevresinde hamur yoğurmak, ma-



yalamak, açmak ve pişirmek için yeterli alan sağlanmıştır. Bazı yapılarda konutun kendi parseli üzerinde yer alan aşevinin bir duvarında inşa edilmiştir. Bu ölçekte olanlara “tandır ocağı” denir. Bunlar mekân değil bir eleman özelliği taşımaktadır. Tandır ocağının iki farklı inşa edilme şekli mevcuttur. Birincisi inşa edildiği mekânın duvarlarından birinde iç mekâna doğru çıkıntı yapan, kerpiç malzeme ile inşa edilmiş ve sıvanmış, üzeri yöre kırsalında “ak toprak” olarak adlandırılan beyaz kireçli harç ile boyanmış olan elemanlardır. Diğeri ise zemin kotundan daha aşağıda yaklaşık 1,5 metrelik bir çukurun kazılması ve zeminden yükseltilen kısım üzerine yine 1 metre çapında bir metalin yerleştirildiği ocak-

lardır. Odunun atılabilmesi için kapaklı olarak inşa edilirler. Bu ocaklarda ana açıklığın hemen yanında, tencere yemeği pişirilmesi için daha küçük ebatta ateşten yararlanılabilecek bir açıklık daha oluşturulmuştur. Ocaklarda ekmek, börek, çörek gibi hamur işleri, tencere yemekleri ve et pişirilmektedir.

Mülkiyet durumu ne olursa olsun imece usulü ile üretim yapılan bu mekânlar kültürel sürekliliğin, komşuluk ilişkilerinin ve yardımlaşmanın somut mekânları olarak değer taşımaktadırlar.





## *Kerpiç Konutta İç Mekân*

**I**sparta'da bulunan kerpiç konut yapılarında da yeme – içme, kişisel bakım gibi günlük yaşamın gerekliliklerini karşılamak, üretmek ve estetik kaygı ile iç mekânlarda yapı elemanları ve donatıları kullanılmıştır.

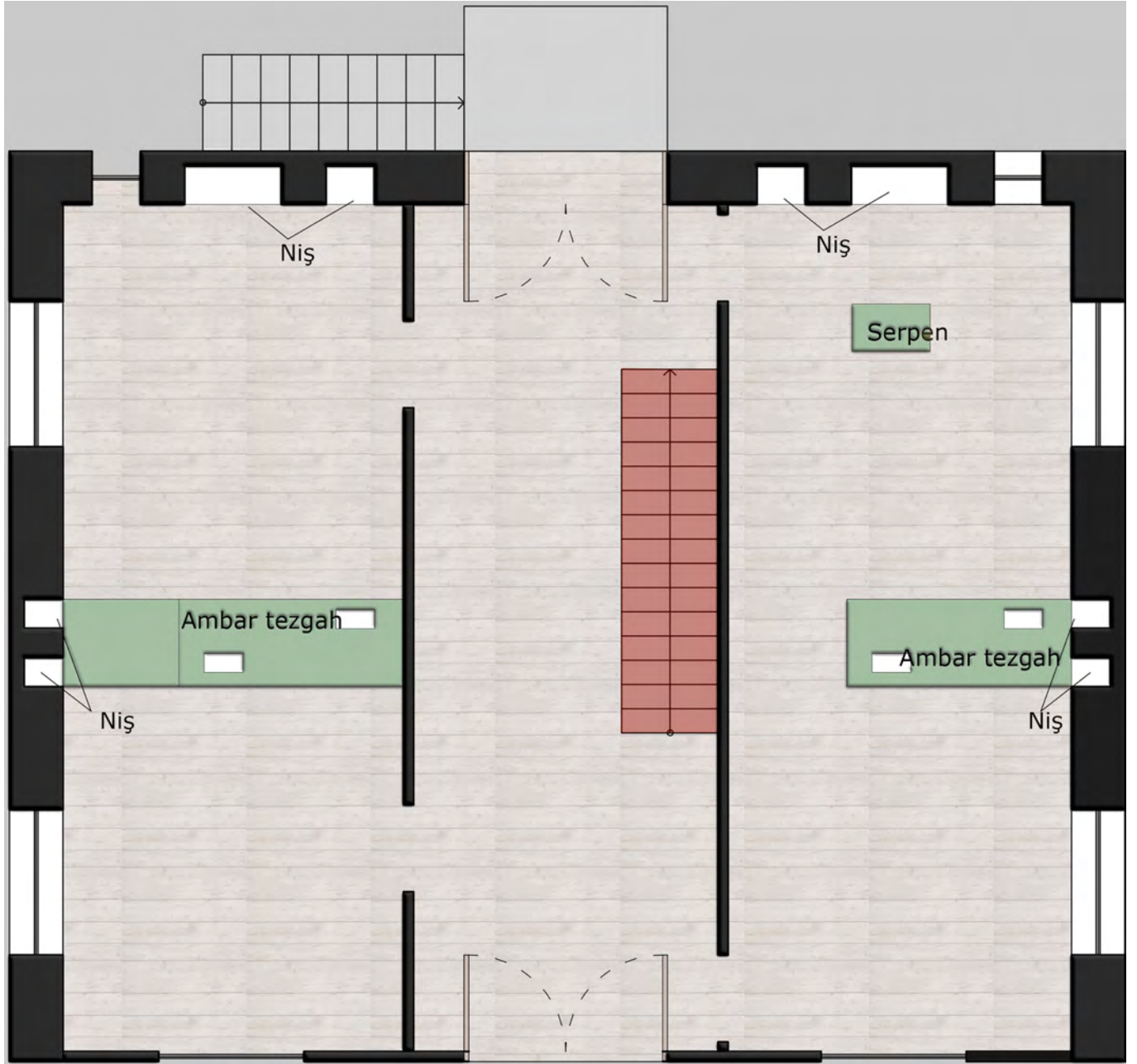




## Kerpiç Konutta İç Mekân

Isparta'da bulunan kerpiç konut yapılarında yeme – içme, kişisel bakım gibi günlük yaşamın gereklilikleri karşılamak, üretmek ve estetik kaygı ile imal edilen yapı elemanları ve iç mekân donatıları mevcuttur. Ambar, gusülhane, dolaplar, sofalarda ve

odalarda bulunan ocaklar, iç mekânlarda bulunan nişler, terekler, tencerelikler, süt-lük olarak anılan dolaplar ve bazı konutlara özel olan anahtarlık ve turşuluk gibi eleman ve donatılar bunlardan bazılarıdır.



## Serpen/Ambar

Serpen mekânı/elemanı üretiminde konutun bulunduğu çevrede ulaşılabilen sağlam ve işlenebilir yerel ahşap malzeme kullanılır. Zemin kat ve birinci katlarda konumlandırılmış olan bu elemanların ebatları ve yerleşimlerini kullanım şekilleri belirlemiştir. Zemin katta bulunanlar, sofa mekânının bir köşesinde, depo yada aşevi/aş damı mekânları içerisinde yer almaktadır. Bu depolama şeklinde üst kapaktan dökülen ürünler, elemanın yan yüzeylerinde bulunan açıklıklardan alınır. Bu açıklıklarda bulunan, yörede “şakşak” adı verilen,

hareketli elemanın yukarı çekilmesi ile içerdeki ürün alınmak istenen kaba akar. Yeteri kadar alım yapıldığında şakşak elemanı açıklığı kapatması için geriye doğru itilir. Kırsal alanda karşılaşılan bazı konut yapılarında yine zeminde bulunan elemanın ürün doldurma kapağının, birinci kat sofa yada oda mekânı zemininde olduğu şeklindeki kullanımına da rastlanmıştır. Bu tür ambarlar diğerlerine oranla daha büyük ölçekli olanlardır.



Yöredeki bir diğer ambar tipini odalarda bulunanlar oluşturmaktadır. Bu tipte de iki farklı kullanım mevcuttur. Birincisi oda mekânının iç yüzeyinde bulunan ve duvar boyunca uzanan, çoğunlukla gömme dolap özelliği gösteren elemanın bir bölümünün bu işleve ayrıldığı örnekleridir. Depo kapağının duvara ve zemine paralel olduğu iki farklı şekliyle de karşılaşılmıştır. İkinci tür şekillenmede, iki oda mekânı arasında duvar yerine bölücü olarak inşa edilen dolapların bir bölümünün bu amaçla kullanıldığı görülür. Bu örneklerde zeminden belirli bir yüksekliğe kadar olan ve kapağı zemine paralel olarak açılan ambarların kapakları üzerine üst döşemeye kadar yatak, yorgan yada başka eşyaların konulduğu görülür. Bazı durumlarda odalar arasında kalan bu depolama alanı mekânsal özelliklere ulaşmış, sofa yada söz konusu odaların giriş alanı üzerinden ayrı kapı ile ulaşımları sağlanmıştır.



*Serpen*



*Dolap*

## *Gusülhane / Dolap*

Dolap ve yüklükler, odada bulunan eşyaların depolanması ve korunması amacıyla yapılmıştır. Dolaplar odanın birden fazla duvarında yer alabilir ve yükseklikleri odanın tavan yüksekliğiyle bağlantılıdır. Dolap ve yüklükler kentsel alandaki konutlarda genellikle odanın seki altı adı verilen kısmında bulunmakla birlikte kırsalda sadece sosyo – ekonomik koşulları daha iyi olan

kullanıcıların konutlarında bu yerleşim düzenine rastlanmıştır.

Gusülhane adı verilen küçük banyolar, yüklük adı verilen yatak yorgan gibi eşyaların depolandığı birimler ve günlük ihtiyacı karşılayacak malzemelerin yerleştirildiği dolaplar bir bütün halinde gömme dolap özelliğinde imal edilirler.



Yıkama ve kişisel bakım için kullanılan “gusülhane” adı verilen bölüm, dolapların içinde çoğunlukla köşelerde bulunmaktadır. Bu konumun sebebi; birimin zeminine açılan giderin en yakın duvar yüzeyine bağlanması ile pis suyun rahatlıkla atılması gerekliliğidir. Gusülhane birimi içerisinde çoğunlukla yıkama sırasında kullanılan ve yerel dilde “oturak” olarak bilinen ahşap yerden yüksekliği az olan bacaklı tabure, sabunluk, su kabı/kovası/ibrik, su tası ve kapağın iç yüze-

yinde havlu asma yeri bulunmaktadır. Birim özellikle bulunduğu odanın ya da yan odanın ocağına yakın bir konuma yerleştirilmiştir. Bu durum ihtiyaç halinde içerisinde sıcak olmasını sağlamaktadır. Kullanım dışında kalan zamanlarda, zeminden 60 – 80 cm yükseklikle olan gusülhane bölümü, zemine paralel bir kapakla tamamen kapatılır. Bu yükseklikten tavana kadar olan hacim yatak, yorgan gibi eşyaların istiflenmesi için kullanılır.



## Ocaklar

Ocak elemanı konutlarda sofa, oda ve aşevi/aş damı (mutfak) mekânlarında bulunan yeme – içme ve ısınma gereksinimini karşılamak için kullanılan elemanlardır. Mekan kurgularındaki önemleri büyüktür. Yörede bu elemanlar çoğunlukla “ocaklık” olarak anılmaktadır. Özellikle kırsal alan konutlarında sofa mekânlarının büyük çoğunluğunda bir, bazen karşılıklı iki adet, kerpiç malzeme ile inşa edilmiş ocak elemanı bulunmaktadır. Genellikle sofa mekânın kısa kenarları üzerinde konumlandırılmış-

lardır. Ana konut kütesinin dışında inşa edilen aşevlerinin içerisindeki ocakların inşasında taş malzemenin de kullanıldığı görülmüştür. Bir çekirdek ailenin günlük yaşamını sürdürdüğü oda mekânlarında da aynı ihtiyaçların karşılanabilmesi için ocaklar bulunmaktadır. Mekânın konumu, pencere açıklıkları ve dolap yerlerine göre yerleştirilmişlerdir. Ocaklığın bulunduğu duvar genellikle yalnızca bu işlev için kullanılmaktadır.



Gönen – Merkez







## Nişler

Isparta yöresi geleneksel kerpiç evlerinde de duvarlarda niş boşlukları açılmıştır. Dolap niteliği bakımından önemli olan bu boşluklar yalnız ön cephesi açık olmakla birlikte depolama ve raf işlevlerinde olup, estetik bir kaygı güderler. Bazı yapılarda nişler günümüzde buzdolabının gördüğü işlevi karşılamak amacıyla kullanılmıştır. Bazı örneklerde oda mekânları içerisinde duvar yüzeyi hizasında, küçük çivilere takılan, bez parçalarından oluşan perdelerle kapatılmıştır. Bu alanlar her türlü eşya için

kullanılmaktadır. Sofa mekânında özellikle ocaklık yanında bulunanlar çaydanlık, tencere, kazan, kap, kaşık ve ibrik /ıprık gibi eşyaların koyulduğu alanlardır. Zemine yakın olanları ateşten alınan tencerelerin koyulduğu yerler olarak da kullanılmaktadır. Bu tencerelerin altının siyah is olmasından dolayı yörede bu nişlerin “karalık, islik” adlarıyla anıldığına da rastlanmıştır. Aynı işlevli nişlerin ahşap malzeme ile dolapların bir parçası olarak imal edildiği de görülmüştür.



Ocak



## Hasırlar

Isparta kırsalındaki sulak yerlerde çeşitli sazlıklardan elde edilen bitkilerin derlenmesi ve işlenmesi ile imal edilen “hasırlar” kerpiç binalarda çeşitli şekiller ve işlevlerde kullanılmaktadır. Bu geleneksel kullanım özellikleri ile hasır mimari bir eleman nite-

liği taşımaktadırlar. Örgü yöntemi ile farklı desenler oluşturularak imal edilmektedirler. Çatı elemanlarının açık sofaya üst örtü oluşturduğu bölümlerde kirşlerinin üzerinin örtülmesi, damların üzerinde bulunan toprak katmanın üzerinin kapatılması, oda



mekânları tavan döşemelerinde estetik kaygı ve kerpiç malzemenin dökülmesinin engellenmesi amacıyla kullanılmışlardır. İşlevsel ve estetik kaygının bir arada olduğu başka bir kullanım da iç duvarlarda uygulanan, zeminden 80 – 100 cm yüksekliğinde ya da tüm duvar yüzeyini kaplayan hasırlardır. Kirecin duvara temas

eden kişilere bulaşmasının önlenmesi, uygulamanın işlevsel kaygısını, örgü desenleri ve üzerlerine dikilen renkli kumaş parçaları ise estetik kaygısını yansıtmaktadır.





*Döşeme Hasırları*



Yalvaç – K rk ler

## *İşlikler, Atölyeler ve Ticari Mekânlarda Kerpiç*

Üretim alanları, gündelik yaşamın büyük çoğunluğunun geçirildiği, kullanıcı için hem sosyal hem de ekonomik anlamda büyük önem taşıyan mekânlardır.





Yalvaç – Tabakhane



Üretim alanları, gündelik yaşamın büyük çoğunluğunun geçirildiği, kullanıcı için hem sosyal hem de ekonomik anlamda büyük önem taşıyan mekânlardır. Kadınların ve erkeklerin üretime dahil olduğu, her türlü konunun görüşüldüğü, kadınların hikayeler anlattığı, türküler söylediği bu mekânlar üstlendikleri bu görevle üretimin yanı sıra sosyal yaşamın da büyük bir parçasını oluşturmaktadırlar. Diğer yardımcı mekânlar gibi işlikler de ana yapının zemin katında ya da yapının bahçe/avlusunda yer almaktadır. Ana yapıdan ayrı inşa edilenlerden bazıları kapalı bazıları ise yarı açık-

tır. İşlik konutta üretilen ürüne göre adlandırılmaktadır. Dokuma işliği, gül işliği, ve pekmez işliği bunlardan bazılarıdır. Her işlik, işlenen ürünün gerektirdiği sabit tefiş elemanlarına sahiptir. Örneğin dokuma işliğinde penceresi olmayan bir duvar önüne, duvar genişliğince yerleştirilmiş bir halı tezgâhı, birçok farklı dokumanın yapılabilmesinde kullanılan ve daha küçük ebatlarda olan ıstar tezgâhı ve dokuma sırasında oturulması için tezgâh genişliğinde ahşap oturma elemanı bulunurken, gül işliğinde havuzlar ve damıtma için gerekli olan aletler mevcuttur.

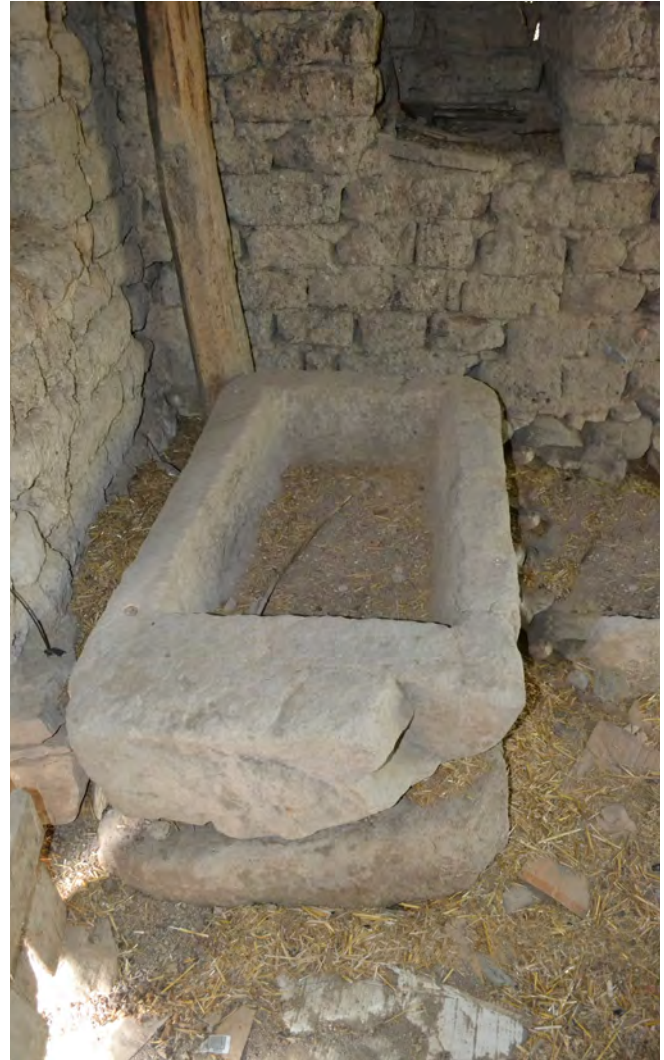
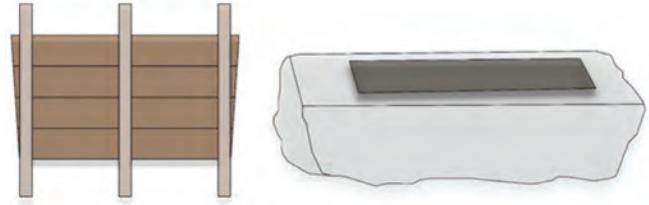


*Dokuma İşliği / Atabey*

## Fit

Pekmez işliğı mekânına yörede çoğunlukla “pekmezlik” denilmektedir. Üzümden ürüne kadar olan süreçte gerekli olan yıkama ve çiğneme havuzları başlıca elemanlarıdır. Dikdörtgen forma sahip olan ve genellikle işliklerin duvar kenarında bulunan bu havuzlara yörede “fit/fit” denilmektedir. Ahşap, taş yada son dönemlerde beton malzeme ile yapılan bu elemanların zeminine açılan delikten, üzüm suyunun alınması sağlanır. Üzümlerin çiğnenmesi ve suyunun alınması işleminin ahşaptan üretilmiş, zeminden yüksekte olan, basamaklarla içine ulaşılabilen teknelerde de gerçekleştirildiği görülmüştür. Aşevi ya da depo yakınında bir mekânda yer alan bu elemanlara yörede “suluk” da denilmektedir.

dir. Kazana alınan üzüm suyu çeşitli işlemlerden geçirildikten sonra, kaynatılması için avlu ya da bahçe içerisinde, pekmezliğe yakın bir konumda, kerpiç malzeme ile yapılmış olan “pekmez ocağı” üzerine taşınır. Ateşin yakılması nedeniyle açık mekânda bulunan bu ocakların üzeri kullanılan kerpicing uzun ömürlü olması için taş ya da pişmiş toprak malzemelerle yükseltilerek bir metal parça ile örtülmüştür.



Ahşap Fit / Süleyman Demirel Demokrasi ve Kalkınma Müzesi – Atabey – İslamköy

Taş Fit / Gönen – Merkez

Genellikle şahsa ait olan ancak birkaç ailenin birlikte kullandığı örnekleri de bulunan işliklerin, evin ihtiyaçlarının sağlanması dışında gelir elde etme amaçlı olarak daha büyük ölçekli ve daha fazla kişinin çalışmasına olanak sağlayacak şekilde üretilmesi ile fabrikasyon süreci öncesindeki atölye işlevli yapılar gelişim göstermiştir. Isparta'da Çünür kırsalında bulunan halı atölyesi ve Yalvaç'ta bulunan kiremit atölyesi bu yapıların örneklerindedir.

Atölye yapıları ile benzerlik gösteren ve aynı ürünlerin üretiminin yapıldığı ticari mekânların sınırlı bir alan içerisinde bir araya gelmesi ile oluşan ticari alanların en özgün kerpiç örneklerinden bir tanesi Isparta Yalvaç ilçesinde bulunmaktadır. Tabakhane işlevindeki bu alan Pazaraşağı ve Eski Mahalle içerisinde yer almaktadır. Bu ticari alanı bitişik nizamlı inşa edilmiş olan yapıların yer aldığı sokaklar oluşturmaktadır. Atölyelerden oluşan ticari alanlardaki yapılar, genelde zemin ve bir üst kat olmak üzere iki katlı yapılardır.



*Farklı İşlevlerde Mekânlara Sahip Konut Plan Örneği / Gönen – Merkez*

## Tabakhane

Tabakhane, dereye yakın bir yerde konumlanmaktadır. Konuyla ilgili sözlü kaynaklardan edinilen bilgilere göre yapılar ilk inşa edildiklerinde tabakhane olarak düşünülmüş ve hep özgün işlevinde kullanılmıştır. Bölgede az sayıda konut yapısı bulunmaktadır.



İncelenen yapılardan edinilen bilgilere göre yapılarda genellikle ahşap çatki arası taş dolgu ve kerpiç dolgu malzemeleri kullanılmıştır. Özgün yapılarda hem üst hem zemin katta 'yazlık' olarak adlandırılan yarı açık mekânlar bulunmaktadır. Genellikle iki katlı olan yapıların zemin katlarında mekânsal bölüntüler, üstlendiği işlev nedeniyle tercih edilmemiş olup; büyük ölçekli mekânlar olarak kullanılmıştır. Ham derinin işlendiği bu katta kullanılan makineler (dolaplar) ve farklı büyüklüklerdeki havuzlar bulunmaktadır. Zemin katlar ortalama 110 – 120 metrekaredir. Birinci kat ise daha çok sayıda kapalı mekâna sahiptir.

Bu katta derilerin asıldığı ve kurutulduğu ahşap elemanlar bulunmaktadır. Tabaklama işlemleri üst katta yapılmaktadır. Genellikle çeşitli yöntemlerle ham derinin işlenerek ürüne dönüştürüldüğü bu alanda, bu işlemde farklı olarak üretilen ürünü "çırçır role"dir. Pamuğu tohumundan ayırmaya yarayan bu makine parçasının üretimi, halen geleneksel yöntemler kullanılarak devam ettirilmektedir. Bu üretimin yapılması için genellikle birinci katlar tercih edilmiştir. Yalvaç'ta şunda yirmidört çırçır role ustası vardır ve beş işletme çırçır topu üretimi yapmaktadır.





## *Depo ve Kiler*

Depolama amaçlı kullanılan bu mekânların ebatları içlerine konulan eşyalar, ev kullanıcısının ekonomik faaliyetleri ve koşullarına bağlı olarak değişkenlik göstermektedir. Genellikle dikdörtgen formlu olan bu kapalı alanlar, depolanması gereken eşyaların ilişkili olduğu diğer mekânın yakınında bulunmaktadır. Yeme – içme ürünleri ve kışık erzakların konulduğu kiler mekânları bazı yapılarda pekmezlik, işlik, ambar gibi mekânlarla ilişki kursa da, aşevi/mutfakla olan yakınlık ilişkisi esastır.



*Depo ve Kiler / Süleyman Demirel Demokrasi ve Kalkınma Müzesi – Atabey – İslamköy*



*Köy Odası / Yalvaç – Körküler*



Kerpiç, insanın ilk mimari denemelerinden itibaren kullanmaya başladığı doğanın sunduğu malzemeler arasında iklim koşulları ve yapım teknikleri bakımından inşa için en uyumlu yapı malzemesi olmuştur. İnsanoğlunun kullandığı en eski yapı malzemelerinden birisi olan kerpiç, saman ve suyla karıştırılan toprağın tahta kalıplarda şekillendirilmesi ve önce gölgede, ardından güneşte kurutulmasıyla elde edilmektedir (Eroğlu – Akyol 2017, 143). Kil içerikli kumlu toprak, su ve saman gibi lifli yapıya sahip katkı maddeleri ile bağlayıcılığı sağlar. Elde edilen karışım ayakla çiğnenip ezilerek çamur haline getirilir. Her toprak türü ile üretilebilir, ancak en ideali kilin içine saman katılarak esneklik sağlanmasıdır.

Kerpiç yapılar önemini çok uzun bir tarihsel süreçte muhafaza etmiştir. Anadolu'da yerleşik hayata geçen ilk insanların kurdukları köylerden itibaren konutlarda ve kutsal alanlarda, bunun yanı sıra savunma sistemlerinde en önemli yapı malzemesi kerpiç olmuştur. Anadolu'da kerpiçten ev inşası geleneğinin yalnızca yaşanan çevrenin imkânları nedeniyle sürdürülmediği, vazgeçilmeyen bir gelenek olduğu anlaşılmaktadır. Antik Dönem ve sonrasında da kırsal kesimde yoğun şekilde kullanılmış olmasının yanı sıra Osmanlı İmparatorluğu'nun başkenti İstanbul'da dahi yaygın kullanımı sürdürülmüştür.





## Son

Isparta’da hem merkezde hem de kırsal yerleşmelerde kerpiç yapıların bölgeye özgü örneklerine sıklıkla rastlanmaktadır. Isparta yöresinde toprak malzemenin kolay ulaşılabilir olması, düşük maliyeti ve üretiminde yalnızca insan gücüne ihtiyaç duyulması gibi etmenler özellikle kırsal alanda kerpiçle inşa edilmiş dokuların oluşmasını sağlamıştır. Üretimi halen geleneksel yöntemler kullanılarak yapılan; tarihsel süreçte yapım şekli, kullanılan aletler, malzeme oranları ve çeşitliliği değişim göstermeyen, yapımı ancak usta çırak ilişkisi ile yeni nesillere aktarılabilen bu unsur, somut olmayan kültürel miras (SOKÜM) kapsamında çok değerlidir. Bölge’nin tarihi çevresindeki hızlı değişim gün geçtikçe tahrip ve yok olmaya başlayan kerpiç evlerin “Isparta’nın Somut Olmayan Kültürel Mirası” projesi kapsamında incelenmesi ve arşivlenmesini, tarihe kayıt olarak düşülmesini zorunlu kılmıştır. Isparta İli kerpiç çalışmaları kapsamında kırsal ve kentsel alanda, görsel analiz yöntemi ile çeşitli doku ve yapı tarama çalışmaları gerçekleştirilmiştir. İncelemelerde her iki alanda benzerlik gösteren ve farklılaşan kerpiç yapı özellikleri ile karşılaşılmıştır. Kırsalda konut alanlarında çoğunlukla bir parsel düzeninin gözetilmediği; kentsel alanda ise cadde ve sokaklar başta olmak üzere ulaşım aksları, meydanlar ve farklı işlevlerde kullanılan yapıların daha belirgin bir yerleşim düzeni oluşturduğu tespit edilmiştir. Yerleşim dokuları içerisinde bitişik nizam ve ayrık nizam olarak inşa edilmiş yapılar mevcuttur. Parsel içerisinde avlu, hayat, ortak avlu ve bahçe kullanımı gibi farklı işlevlerde açık/yarı açık alan kullanımına rastlanılmıştır. Yapıların büyük çoğunluğunda girişin avlu mekânından sağlandığı gözlemlenmiştir.

Genellikle iki kattan oluşan kerpiç konutlarda giriş katlar ahır, samanlık ve aşevi gibi işlevlerle kullanılırken; diğer katlar yaşam katı olarak işlevlenmiştir.

Isparta’da ve köylerinde yürütülen çalışmalarda Anadolu’da sıklıkla karşılaşılan ‘masif kerpiç’ ve ‘hafif kerpiç’ yapım sistemlerinin kullanılmış olduğu tespit edilmiştir. Yapım tekniklerinin ötesinde planlama ve yapı unsurlarında da Isparta’ya özgü unsurlar karşımıza çıkmıştır. Isparta’da bulunan kerpiç konut yapılarında yeme – içme ve kişisel bakım gibi günlük yaşamın gerekliliklerini karşılamının ve üretmenin yanı sıra, estetik kaygı ile imal edilen yapı elemanları ve iç mekân donatılarına rastlamak mümkündür.

Kırsal alanlarda sofadan oda mekânlarına geçişte kullanılan, yan yana bulunan, ortak kasada yer alan tek kanatlı ahşap kapılar, Isparta kırsal konutunun en karakteristik özelliklerinden biri olarak sayılabilir. Isparta kırsal alanında rastlanan ilgi çekici tasarım detaylarından bir diğeri ise yerel olarak “kedi deliği” diye adlandırılan açık sofa mekânı ile oda mekânını ayıran duvar üzerinde zemin kota yakın olarak açılan deliktir. İşlevi, adına uygun şekilde kedilerin oda mekânının kapı ve penceresi kapalı iken bile rahatlıkla girip çıkabilmesini sağlamaktır. Böylece yapı içerisine giren farelerin ambarlarda bulunan yiyecekler ve mekânda kullanılan eşyalara zarar vermesini önlemek amaçlanmıştır.

Isparta’da geleneksel konutların yanı sıra işlikler, atölyeler ve ticari mekânların inşasında da kerpiç yapı malzemesi olarak karşımıza çıkar. Bu üretim alanları, gündelik

yaşamın büyük çoğunluğunun geçirildiği, kullanıcı için hem sosyal hem de ekonomik anlamda büyük önem taşıyan mekânlardır. Genellikle şahsa ait olan ancak birkaç ailenin birlikte kullandığı örnekleri de bulunan işliklerin, evin ihtiyaçlarının sağlanması dışında gelir elde etme amaçlı olarak daha büyük ölçekli ve daha fazla kişinin çalışmasına olanak sağlayacak şekilde üretilmesi ile fabrikasyon süreci öncesindeki atölye işlevli yapılar gelişim göstermiştir. Isparta'da Çünür kırsalında bulunan halı atölyesi ve Yalvaç'ta bulunan kiremit atölyesi bu yapıların örneklerindedir. Atölye yapıları

ile benzerlik gösteren ve aynı ürünlerin üretiminin yapıldığı ticari mekânların sınırlı bir alan içerisinde bir araya gelmesi ile oluşan ticari alanların en özgün kerpiç örneklerinden bir tanesi Isparta Yalvaç ilçesinde bulunan tabakhanedir.

Sonuç olarak kerpiç, geleneksel mimari dokunun oldukça özgün örneklerine rastlanan Isparta'da hem mimari yapı malzemesi, hem de insan yaşamının vazgeçilmez bir unsuru olmuştur.



*Isparta'da kerpiç ile örülen duvarları olan bir evde doğanlar, kerpiç atölye ve işliklerde çalışmış ve tüm yaşamını kerpiç yapılarda geçirmiştir. Yalvaç'ın Kuyucak Köyü'nde 1940 – 1950'li yıllara tanıklık eden kaynak kişiler mezarların saptırma bölümünü kapatmada kerpiçin kullanıldığını aktarmıştır. Kolay bulunan bir yapı malzemesi olan kerpiçten imal edilmiş levhalar geçmiş yıllarda yapılan defin işlemleri sırasında mezar çukuru içerisinde kullanılır, sonrasında mezar yükseltisinin üzeri kerpiç ile sıvanırdı.*

### **Kaynak Kişi**

*Emircan BARDAK; D.T. 1932*

*Gönen Köy Enstitüsü Öğrencisi*

*Görüşme Tarihi: 30.06.2019*



*Tevazu ve Alçakgönüllükte Toprak gibi Ol*

*Hazret-i Mevlana*



## Sözlük

**Aşevi:** Geleneksel konuttun zemin katında ya da ayrı bir yapı kütesi olarak bulunan mutfak mekânı.

**Bineктаşı:** At ve benzeri binek hayvanlara daha rahat bir binış sağlamak için üzerine çıkılan yüksek taşa verilen ad.

**Çiğ:** Pilavın demlenmesi için kazanın üzerine koyulan sazlık çubuklardan üretilmiş örtü.

**Çorak:** Kerpiç yapıların üzerini kapatmak için kullanılan dam örtüye verilen ad.

**Düğürçük:** Değirmende öğütölmüş ince bulgura verilen ad.

**Fit/Fit:** Geleneksel konutta üzüm çiğnemek ve suyunu akıtmak için kullanılan ahşap yada taş malzemedен üretilmiş tekne

**Hatıl:** Yığma ve ya hımiş yapıda ağırlığı yatay olarak dağıtmak ve düşey doğrultudaki çatlamaları önlemek amacıyla duvar içerisine yatay olarak boydan boya yerleştiren ahşap, tuğla yada beton bağlama ögesi.

**İşlik:** Geleneksel yöntemlerle üretimi yapılan, ticari amaçlı olmayan, çalışma, üretme mekânı.

**Kedi Deliğı:** Kerpiç yapıda kedilerin mekâna girerek fare yakalamaları için duvara açılan eğrisel delik.

**Kuzu:** Kerpiç malzemenin küçük ölçekli olanlarına verilen ad

**Özlendirme:** Toprak, su ve saman karışımının ayakla çiğnenip ezilerek çamur haline getirilmesi.

**Pekmezlik:** Geleneksel konutun işlik mekânlarında üzüm çiğnemek için ahşap malzeme ile üretilmiş merdiven ile içerisine girilebilen büyük ölçekli fit/fit teknesi.

**Payanda/Eliböğründe:** Düşey bir taşıyıcıyı ya da döşemeyi dengede tutabilmek, çökmesini ve kaymasını engellemek amacıyla kullanılan göğüsleyici dayanak.

**Seki Altı/Seki Üstü:** Geleneksel konutlarda oda ve sofa mekânlarında kot farkı yaratılarak birbirinden ayrılan bölümlere verilen ad. Giriş ve servis işlevli kullanılan bölüm: seki-altı, ana oturma bölümü: seki-üstü.

**Subasman:** Yapının sıfır kotunun altında kalan ancak toprağa gömölü olmayan, yapının üzerine oturtulduğu bir kaide, yüzey, oturtmalık.

**Sütlük:** Süt ve süt ürünlerinin saklandığı ahşap dolap.

**Şakşak:** Tahıl ambarlarından ürün alabilmek için yukarıya kaydırılarak kullanılan küçük kapak.

**Yugu:** Isparta'nın bazı köylerinde çatısız toprak damı sıkıştırma için kullanılan silindir loğ taşına verilen ad.

## Kaynakça

- Acun, S. – Gürdal, E. (2003), “Yenilenebilir Bir Malzeme: Kerpiç ve Alçılı Kerpiç”, *THM Türkiye Mühendislik Haberleri Dergisi* 427/5: 71-77.
- Acun Özgünler S. – Gürdal E. (2012), “Dünden Bugüne Toprak Yapı Malzemesi: Kerpiç”, *Restorasyon ve Konservasyon Çalışmaları Dergisi* 9: 29-37.
- Ataman, G. (2007), *Hımsız Yapının Taşıyıcılık Açısından Karşılaştırmalı Olarak Değerlendirilmesi*, İstanbul Teknik Üniversitesi, Fen Bilimleri Enstitüsü, (Yayınlanmamış Yüksek Lisans Tezi), İstanbul.
- Baird, D. – Fairbairn, A. – Mustafaoğlu, G. (2016), “2014 Yılı Boncuklu Höyük Kazısı. Tarımın Yayılımı ve Çatalhöyük'ün Öncüleri”, *37. Kazı Sonuçları Toplantısı*, 3. Cilt: 15- 24.
- Başlılar Altun, S. 2008. Geleneksel Türk Evleri, Kullanılan Yapı Malzemeleri, Yapı Elemanları ve Yapım Sistemleri. Karadeniz Teknik Üniversitesi, Fen Bilimleri Enstitüsü, Yüksek Lisans Tezi, 250s, Trabzon.
- Batur, A. – Gür, Ş. Ö. (2005) *Doğu Karadeniz'de Kırsal Mimari*, İstanbul, 2005.
- Cevizoğlu, H. (2019), “Eski Smyrna Demirçağı Savunma Duvarları”, Göncü, H. – Ersoy, A. – Akar Tanrıver, D. S.(eds.), *Smyrna/İzmir Kazı ve Araştırmaları III*, İstanbul: 27-38.
- Cutting, M. (2005), *The Neolithic and Early Chalcolithic Farmers of Central and Southwest Anatolia: Household, Community and the Changing Use of Space*, BAR International Series: 1435, Oxford.
- Çavuş, M. v.d. (2015), “Sürdürülebilir Bir Yapı Malzemesi Olarak Kerpiç”, *2. International Sustainable Buildings Symposium*, 28-30.05.2015, Ankara: 184-192.
- Çelebi, R. M. (2012), *Anadolu Kerpiç Mimarlığı*, İstanbul.
- Çınar, K. (1990), *Konya Ovası Kırsal Yerleşimlerinde Planlamaya Yönelik Bir Yöntem*, Selçuk Üniversitesi Fen Bilimleri Enstitüsü, (Yayınlanmamış Doktora Tezi), Konya.
- Çilingiroğlu, A. A. – Işıklı, M. (2014) “25. Yılında Ayanis Kalesi Kazıları-Dün, Bugün ve Gelecek”, Kasapoğlu, H. – Yılmaz, M. A. (eds.), *Anadolu'nun Zirvesinde Türk Arkeolojisinin 40 Yılı*, Ankara: 309-324.
- Çilingiroğlu, A. (2018), “Ayanis Fortress: The Day After the Disaster”, Çilingiroğlu, A. – Köroğlu, K. – Çulha, Z. – Öncü, G. (eds.), *Symposium I, Urartians A Civilization in the Eastern Anatolia*, İstanbul: 13-28.
- Dirican, T. – Akyol, A. A. (2019), “Anadolu'da Kerpiç Duvar Yapımı Yöntemlerine Ait Bir Derleme Çalışması”, *STD Haziran*: 117 – 127.
- Duru, G. (2014), “DeneySEL Arkeoloji Yoluyla Neolitik Bir Ev Yapımı”, *CollAn* 13: 131-151.
- Duru, R. (1980), “Kuruçay Höyüğü Kazılar 1979”, *2. Kazı Sonuçları Toplantısı*, Ankara: 47-51.
- Duru, R. (2004), “Bademağacı Kazıları 2002 ve 2003 Yılları Çalışma Raporu”, *Belleten* 252: 519-560.
- Duru, R. (2007), “Göller Bölgesi Neolitigi: Hacılar- Kuruçay Höyüğü- Höyücek- Bademağacı Höyüğü”, (Özdoğan, M. – Başgelen, N.), *Anadolu'da Uygarlığın Doğuşu ve Avrupa'da Yayılımı Türkiye'de Neolitik Dönem Yeni Kazılar- Yeni Bulgular*, İstanbul: 331-360.
- Duru, R. (2008), *M.Ö.8000'den M.Ö.2000'e Burdur-Antalya Bölgesi'nin Altıbin Yılı*, İstanbul.
- Duru, R. (2016), *Tarım'dan 'Yazı'ya Burdur Yöresi ve Yakın Çevresi'nin Altıbin Yılı (MÖ 8000 – MÖ 2000)*, Ankara.
- Eminağaoğlu, Z. – Çevik, S. (2007), “Kırsal Yerleşmelere İlişkin Tasarım Politikaları ve Araçlar”, *Gazi Üniversitesi Mühendislik Mimarlık Fakültesi Dergisi* 22, No:1: 157-162.
- Eroğlu, M. – Akyol, A. A. (2017), “Antik Yapı Malzemesi Olarak Tuğla ve Kiremit: Boğsak Adası Bizans Yerleşimi Ör-



- neklemler”, *Sanat ve Tasarım Dergisi* 20. 141-163.
- Ergün, A. – Çavdar, E. (2010), “Geleneksel Balıkesir Dursunbey Evleri’nde Yapım Teknolojileri ve Malzeme Kullanımları”, *BAÜ Fen Bil. Enst. Dergisi* 12: 1-11.
  - Esin, U. (1999), “Die akeramischen Siedlungen von Aşıklı Höyük im Zentralanatolien”, *Çağlar Boyunca Anadolu’da Yerleşim ve Konut Uluslararası Sempozyumu, 5-7 Haziran 1996*, İstanbul: 175-193.
  - Eruzun C. (1989), “Kültürel Süreklilik İçinde Türk Evi”, *Mimarlık* 4: 68-71.
  - Evliyâ Çelebi, 9. Kitap 2. Cilt, *Günümüz Türkçesiyle Evliyâ Çelebi Seyahatnamesi: Kütahya – Manisa – İzmir – Antalya – Karaman – Adana – Halep – Şam – Kudüs – Mekke – Medine*, (Haz. Kahraman, S. A.), İstanbul, 2011.
  - Greenewalt, Jr., C. H. – Cahill, N. D. – Stinson, P. T. – Yegül, F. K. (2003), *The City of Sardis. Approaches in Graphic Recording*, Cambridge.
  - Hodder, I. (2014), *Çatalhöyük Leoparın Öyküsü, Türkiye’nin Antik “Kasaba”sının Gizemleri Günışığına Çıkıyor*, İstanbul.
  - B. Hürmüzlü, “Die Frühste Gruppe Klazomenischer Sarkophage aus Klazomenai”, *Jahrbuch Des Deutschen Achaologischen Instituts* 125, 2010, 87-151.
  - Karul, N. v.d. (2010), “Bursa Aktopraklık Höyük’te Kültür Sektörünün Oluşturulması: Çok Yönlü Bir Proje”, *TÜBA-KED* 8: 7-27.
  - Karul, N. – Avcı, M. B. (2013), “Aktopraklık”, Özdoğan, M. – Başgelen, N. – Kuniholm, P. (eds.), *The Neolithic in Turkey* 5, İstanbul: 45-68.
  - Karul, N. (2017), *Aktopraklık Tasarlanmış Pre-historik Bir Köy*, İstanbul.
  - Koçu, N. (2012), “Sürdürülebilir Malzeme Bağlamında “Kerpiç” ve Çatı- Cephe Uygulamaları (Konya-Çavuş Kasabası Örneği)”, 6. *Ulusal Çatı & Cephe Sempozyumu*, 12 – 13.04.2012, *Uludağ Üniversitesi Mühendislik ve Mimarlık Fakültesi - Görükle Kampüsü*, Bursa.
  - Koparal, E. (2010), “Klazomenai Olive Oil Plant: Dating, Reconstruction and Contemporary Use of it”, Ü. Aydınoglu – A. K. Şenol (eds.), *Olive Oil and Wine Production in Anatolia During Antiquity International Symposium Proceedings*, 06 – 08 November 2008, Mersin – Turkey.
  - Kuban, D. (1995), *Türk “Hayat”lı Evi*, İstanbul.
  - Mellaart, J. (1970), *Excavations at Hacilar I*, BIAA Occasional Monograph Series 9, Edinburgh.
  - Özbaşaran, M. (2013), “Orta Anadolu’nun Neolitikleşme Sürecinde Aşıklı”, *CollAn* 12: 1-14.
  - Özdoğan, M. (1996), “Kulübeden Konuta: Mimaride İlkler”, Sey, Y. (ed.), *Tarihten Günümüze Anadolu’da Yerleşme*, İstanbul: 19-30.
  - Özdoğan, M. (2006), “Yeni Veriler Işığında Anadolu Mimarisinin Dünya Mimarisine Katkıları”, Fehime Yuttaş (ed.), *Geçmişten Geleceğe Anadolu’da Malzeme ve Mimarlık. Sempozyum / UIA 2005 XXII. Dünya Mimarlık Kongresi 4-5 Temmuz 2005*, İstanbul: 145-162.
  - Özsait, M. (1986), “1984 ve 1985 Yılı Isparta Çevresi Tarih Öncesi Araştırmaları”, 4. *Araştırma Sonuçları Toplantısı*: 323-334.
  - Paksoy, S. (2018), “Arkaik Dönem İonia Kent Surlarının Gelişiminde Phryg ve Lydia Sur İnşaat Tekniklerinin Katkıları”, *Tarih Okulu Dergisi* 35: 554-591.
  - Pausanias. *Description of Greece* (Çev. Jones, W.H.S. – Litt. D. – H. A. Ormerod, M. A.) Cambridge, 1918.

- Rheidt, K. (1990), “Byzantinische Wohnhäuser des 11. bis 14. Jahrhunderts in Pergamon”, *Dumbarton Oaks Papers* 44: 195-204.
- Rosenberg, M. – Redding, R. W. (2002), “Hallan Çemi and Early Village Organization in Eastern Anatolia”, I. Kuijt, 1. (ed.), *Life in Neolithic Farming Communities Social Organization, Identity, and Differentiation*, Kluwer Academic Publishers, New York-Boston-Dordrecht-London-Moscow: 39-58.
- Schmandt-Besserat, D. (1977), “The Beginnings of the Use of Clay in Turkey”, *Anatolian Studies* 27: 133-150.
- Seeher, J. (2007), *Hattuša Kerpiç Kent Suru Bir Rekonstrüksiyon Çalışması*, İstanbul.
- Seeher, J. – Schachner, A. (2014), “Boğazköy/Hattusa – Fifty Years of Restoration and Site Management”, Bachmann, M. – Maner, Ç. – Tezer, S. – Göçmen, D. (eds.), *Miras 2, Heritage in Context: Konservierung und Site Management im natürlichen, urbanen und sozialen Raum*, İstanbul: 131-158.
- Ulusoy Binan, D. – Güler, K. – Çobancaoğlu, T. (2017), “Anadolu’da Geleneksel Kerpiç Mimari Miraz ve Koruma Sorunları”, Aksoy, Y. (ed.), *Yaşamın Her Karesinde*, İstanbul: 160 – 185.
- Umurtak, G. (2011), “Understanding the Hacilar II Settlement”, *Adalya* 14: 1- 16.
- Umurtak, G. (2020), “Some Remarks on the Early Bronze Age I Defence System at Hacilar Büyük Höyük (Burdur, Turkey)”, *Bulgarian e- Journal of Archaeology* 10.1: 33-54.
- Wilkinson, T. C. (2014), “Isparta Arkeolojik Surveyi 2012 Yılı Çalışmaları: Konane (Conana), *Araştırma Sonuçları Toplantısı* 31.2: 247-255.
- Wycherley, R. E. (1962), *How the Greeks Built Cities*, Toronto.
- Yakar, J. (2014), *Eski Anadolu Toplumunun Arkeolojideki Yansımaları, Neolitik ve Kalkolitik Çağ Topluluklarının Sosyo-Ekonomik Yapıları, İnanç Sistemleri ve Teknolojileri Cilt I*, İstanbul.
- Yegül, F. – Favro, D. (2019); *Roman Architecture and Urbanism from the Origins to Late Antiquity*, Cambridge.

### İnternet Kaynakları

- URL 1: <https://sardisexpedition.org/tr/essays/latw-cahill-city-of-sardis> (Erişim: 20.07.2020)
- URL 2: AÜ (2019), Yığma Yapılar, [https://acikders.ankara.edu.tr/pluginfile.php/11672/mod\\_resource/content/1/Mimarlik%20Bilgisi%207.2.%20Hafta%20Y%C4%B1-C4%9Fma%20Yap%C4%B1lar.pdf](https://acikders.ankara.edu.tr/pluginfile.php/11672/mod_resource/content/1/Mimarlik%20Bilgisi%207.2.%20Hafta%20Y%C4%B1-C4%9Fma%20Yap%C4%B1lar.pdf) (Erişim:11.12.2019)
- URL 3: Solmaz (2019), Hımış Yapı Nedir?, <https://teknoloji-tasarim.com/himis-yapi-nedir/> (Erişim: 11.12.2019).
- URL 4: <https://bursamuze.com/arkeopark-acik-hava-muze-si-513>. (Erişim: 6.8.2020).





