



YEK^{İSPARTA} VİZYON²⁰¹⁸

YAYIN
5

İsparta Yerel Ekonomik Kalkınma Vizyonu 2018

İSPARTA İLİ ÜNİVERSİTE ÖĞRENCİSİ-KENT ETKİLEŞİMİ ANALİZİ

9-11 Mayıs 2018



SÜLEYMAN
DEMİREL
ÜNİVERSİTESİ



**SÜLEYMAN
DEMİREL
ÜNİVERSİTESİ**



Isparta Yerel Ekonomik
Kalkınma Vizyonu 2018

Isparta İli Üniversite Öğrencisi-Kent Etkileşimi Analizi



SÜLEYMAN DEMİREL ÜNİVERSİTESİ
ISPARTA - 2018

Kitabın adı

İsparta Yerel Ekonomik
Kalkınma Vizyonu 2018
**İsparta İli Üniversite Öğrencisi-Kent
Etkileşimi Analizi**

Yazar

Dr. Öğr. Üyesi Tahsin AKÇAKANAT

Baskıya Hazırlayanlar:

Dr. Öğr. Üyesi Selim KANAT
Durmuş Ali GÜRTOKLU

Baskı

Adım Matbaacılık
Fevzi Çakmak Mahallesi Yeni Matbaacılar
Sitesi Dergi Caddesi 4. Blok No :18
KARATAY / KONYA
Telefon: 0 (332) 342 01 95

ISBN:978-605-9454-30-8

Aralık 2018

ISPARTA YEREL EKONOMİK
KALKINMA VİZYONU 2018

ISPARTA İLİ ÜNİVERSİTE ÖĞRENCİSİ-KENT ETKİLEŞİMİ ANALİZİ

ISPARTA - 2018

TEŞEKKÜR

Bu çalışma Süleyman Demirel Üniversitesi Bilimsel Araştırma Projeleri Koordinasyon Birimi tarafından 5362 proje numarası ile desteklenmiştir. Bu kapsamda projenin hazırlanmasında ve yürütülmesinde büyük emekleri olan Süleyman Demirel Üniversitesi İktisadi ve İdari Bilimler Fakültesi Uluslararası İlişkiler Bölümü öğretim üyelerinden Dr. Öğr. Üyesi Selim KANAT'a sonsuz şükranlarımı sunuyorum. Ayrıca bu proje fikrinin ortaya çıkmasında büyük katkıları olan Süleyman Demirel Üniversitesi Rektörü Prof. Dr. İlker Hüseyin ÇARIKÇI ve Rektör Yardımcısı Prof. Dr. Murat Ali DULUPÇU hocalarıma da ayrı ayrı teşekkürlerimi sunuyorum.

Bu projenin çeşitli aşamalarında yanımda olan ve katkı sunan, Süleyman Demirel Üniversitesi İktisadi ve İdari Bilimler Fakültesi İşletme Bölümü Yönetim ve Organizasyon Anabilim Dalı asistanları Seyhan ÖZDEMİR, Tuğrul YILMAZER, Hayri CENGİZ ve Gizem KARADENİZ'e de çok teşekkür ederim. Ayrıca Isparta Uygulamalı Bilimler Üniversitesi'nden Arş. Gör. Serpil KÖSE'ye de katkılarından ötürü teşekkürü borç bilirim. Son olarak kitabın basıma hazır hale getirilmesinde emekleri geçen, Süleyman Demirel Üniversitesi Kurumsal İletişim Merkezi çalışanlarına da teşekkürlerimi sunarım.

Dr. Öğr. Üyesi Tahsin AKCAKANAT
14.06.2018



GİRİŞ

Süleyman Demirel Üniversitesi kurulduğu bölgenin sosyal, ekonomik ve kültürel hayatı üzerinde birçok faaliyeti ile etkili olmaktadır. Bu etkileşimin en önemli parçalarından biri kuşkusuz üniversite öğrencilerinin kentle olan ilişkileridir. Bu çerçevede öğrencilerin daha kaliteli bir ortamda yaşaması ve halkla kurduğu diyalogun sağlam temeller üzerinde filizlenmesi için öğrencilerin temel sorunlarını içeren bir çalışma yapılması fikri 2003 yılında ortaya çıkmıştır. Çalışmanın hedefi, öğrencilerin kentsel yaşama ilişkin belirli alanlarda tutumlarını, sorunlarını belirlemek ve çeşitli harcama kalemlerine göre harcadıkları miktarları tespit ederek öğrencilerin Isparta ekonomisine katkılarını ortaya çıkararak, bunu kamuoyu ile paylaşmaktır.

Bu çalışmaya gelen kadar 2003, 2005, 2007, 2009, 2011 ve 2016 yıllarında 6 defa çalışma tekrarlanmıştır. İlk çalışma, Ekonomi ve Yönetim Kulübü tarafından 2003 yılında yapılmıştır. Öğrencilerin tutumlarındaki değişimleri ölçmek amacıyla Üniversite Girişimci İşbirliği Koordinatörlüğü (UGİK) ile Ekonomi ve Yönetim Kulübü 2005 yılında ikinci kez çalışmayı gerçekleştirmiştir. Çalışmanın üçüncü ve dördüncü tekrarları 2007 ve 2009 yıllarında yine UGİK tarafından yapılmıştır. 2011 yılına gelindiğinde ise Süleyman Demirel Üniversitesi İktisadi ve İdari Bilimler

Fakültesi tarafından beşinci çalışma kamuoyu ile paylaşılmıştır. 5 senelik aradan sonra çalışmanın altıncı tekrarı yine Süleyman Demirel Üniversitesi İktisadi ve İdari Bilimler Fakültesi tarafından hazırlanmıştır. 2018 yılına gelindiğinde ise çalışmanın yedinci tekrarı bu çalışma ile ortaya koyulmaya çalışılmıştır. Çalışmada öğrencilerin tercihleri, harcama eğilimleri ve tutumlarında meydana gelen değişiklikler 2018 yılı için tespit edilip, 2003, 2005, 2007, 2009, 2011 ve 2016 yılı değerleri ile karşılaştırılarak kamuoyunu bilgilendirme amacı güdülmektedir.

Çalışmada öncelikle Süleyman Demirel Üniversitesi'nin kısa tanıtımı yapılacak olup ardından bu çalışmanın konusu ile benzerlik taşıyan, geçmişte yapılmış başka çalışmalar hakkında kısa bilgilendirmeler yapılacaktır. Çalışmanın takip eden kısımlarında öğrencilerin harcamalarına ilişkin temel ekonomik bulgulara yer verilmiş olup takip eden bölümde temel harcama kalemlerine göre öğrencilerin harcama miktarları ele alınmıştır. Çalışmanın bundan sonraki kısmında ise 8 ana başlık altında öğrencilerin Isparta'daki yaşam kalitesi ve Isparta'daki farklı gruplar hakkındaki tutumlarına ilişkin bilgiler verilmiştir. Çalışmanın son bölümde ise elde edilen bulgulardan yola çıkılarak sonuçlar tartışılmış ve önerilerde bulunulmuştur.

İÇİNDEKİLER

İÇİNDEKİLER LİSTESİ	
İÇİNDEKİLER	6
GRAFİKLER LİSTESİ.....	4
TABLOLAR LİSTESİ.....	7
TEŞEKKÜR	4
GİRİŞ.....	5
1. SÜLEYMAN DEMİREL ÜNİVERSİTESİ'NİN TANITIMI	8
2. LİTERATÜR TARAMASI.....	9
3. YÖNTEM.....	15
4. DEMOGRAFİK VERİLER.....	16
5. ÖĞRENCİLERİN HARCAMA DÜZEYLERİ VE ISPARTA EKONOMİSİNE KATKILARINA İLİŞKİN VERİLER	22
6. ÖĞRENCİLERİN YAŞAM KALİTESİ VE ISPARTA'YA İLİŞKİN TUTUMLARINA YÖNELİK BULGULAR	28
7. ÖĞRENCİLERİN ISPARTA EKONOMİSİNE KATKILARININ YILLARA GÖRE DEĞİŞİMİNE İLİŞKİN BULGULAR	34
8. ÖĞRENCİLERİN YAŞAM KALİTESİ VE ISPARTA'YA İLİŞKİN TUTUMLARININ YILLARA GÖRE DEĞİŞİMİNE İLİŞKİN BULGULAR	38
8.1. Ulaşım	38
8.2. Beslenme	40
8.3. Giyim.....	40
8.4. Sosyal Yaşantı.....	41
8.5. Ev Sahipleri	43
8.6. Esnaf	44
8.7. Halk	44
8.8. Yurtlar	44
SONUÇ VE ÖNERİLER.....	46
KAYNAKÇA	55

GRAFİKLER

Grafik 1: Yıllara Göre Öğrencilerin Aylık Harcama Ortalamalarının Değişimi	34
Grafik 2: Yıllara Göre Öğrencilerin Aylık Toplam Harcama Tutarlarının Değişimi.....	35
Grafik 3: Yıllara Göre Öğrencilerin 8 Aylık Toplam Harcama Tutarlarının Değişimi	35
Grafik 4: Yıllara Göre Öğrencilerin Aylık Barınma Harcama Tutarlarının Değişimi	36
Grafik 5: Yıllara Göre Öğrencilerin Aylık Beslenme Harcama Tutarlarının Değişimi	36
Grafik 6: Yıllara Göre Öğrencilerin Aylık Giyim Harcama Tutarlarının Değişimi	36
Grafik 7: Yıllara Göre Öğrencilerin Aylık Sosyal Etkinlikler Harcama Tutarlarının Değişimi	37
Grafik 8: Yıllara Göre Öğrencilerin Aylık Ulaşım Harcama Tutarlarının Değişimi.....	37
Grafik 9: Yıllara Göre Öğrencilerin Aylık İletişim ve Haberleşme Harcama Tutarlarının Değişimi	37
Grafik 10: Öğrencilerin Şehir İçi Ulaşımın Yeterliliği Hakkındaki Tutumları.....	38
Grafik 11: Öğrencilerin Kampüse Ulaşımın Yeterliliği Hakkındaki Tutumları	38
Grafik 12: Öğrencilerin Şehirlerarası Firma Sayısı ve Kalitesi Yeterliliği Hakkındaki Tutumları	39
Grafik 13: Öğrencilerin Şehirlerarası Ulaşım Fiyatlarının Uygunluğu Hakkındaki Tutumları	39
Grafik 14: Öğrencilerin Isparta'daki Yemek Fiyatlarının Uygunluğu Hakkındaki Tutumları.....	40
Grafik 15: Öğrencilerin Isparta'da Yemek Yenilen Yerlerdeki Kalite ve Hijyen Hakkındaki Tutumları	40
Grafik 16: Öğrencilerin Isparta'daki Giyim Fiyatlarının Uygunluğu Hakkındaki Tutumları	41
Grafik 17: Öğrencilerin Isparta'da Giyim Sektöründeki Marka Sayısı ve Ürün Kalitesinin Yeterliliği Hakkındaki Tutumları	41
Grafik 18: Öğrencilerin Isparta'daki Sinemalarda Vizyon Filmlerini Zamanında İzleme Hakkındaki Tutumları	42
Grafik 19: Öğrencilerin Isparta'daki Sosyal Etkinliklerin (tiyatro, konser vb.) Yeterliliği Hakkındaki Tutumları	42
Grafik 20: Öğrencilerin Isparta'da Farklı Zevklere Hitap Eden Kafeler Açılması Gerekliliği Hakkındaki Tutumları	43
Grafik 21: Öğrencilerin Isparta'daki Ev Kiraları Hakkındaki Tutumları.....	43
Grafik 22: Öğrencilerin Isparta'daki Ev Sahipleri Hakkındaki Tutumları.....	43
Grafik 23: Öğrencilerin Isparta Esnafı Hakkındaki Tutumları.....	44
Grafik 24: Öğrencilerin Isparta Halkı Hakkındaki Tutumları.....	44
Grafik 25: Öğrencilerin Isparta'daki Devlet Yurtlarının Kapasitesinin Yeterliliği Hakkındaki Tutumları	45
Grafik 26: Öğrencilerin Isparta'daki Özel Yurtların Kapasitesinin Yeterliliği Hakkındaki Tutumları.....	45
Grafik 27: Öğrencilerin Isparta'daki Özel Yurtların Fiyatlarının Uygunluğu Hakkındaki Tutumları.....	45

TABLULAR

Tablo 1: Literatür Taraması Sonucunda Ulaşılan Çalışmalar	10-11-12-13-14
Tablo 2: Isparta İli Merkezinde Bulunan Akademik Birimlere Göre Öğrenci Sayısı Dağılımları	15
Tablo 3: Çalışmaya Katılan Öğrencilerin Akademik Birimlere Göre Dağılımları	16
Tablo 4: Çalışmaya Katılan Öğrencilerin Cinsiyetlerine Göre Dağılımları	17
Tablo 5: Çalışmaya Katılan Öğrencilerin Sınıf Düzeylerine Göre Dağılımları	17
Tablo 6: Çalışmaya Katılan Öğrencilerin Üniversiteye Kayıt Yıllarına Göre Dağılımları	17
Tablo 7: Çalışmaya Katılan Öğrencilerin Doğum Yıllarına Göre Dağılımları	18
Tablo 8: Çalışmaya Katılan Öğrencilerin Öğretim Türlerine Göre Dağılımları	18
Tablo 9: Çalışmaya Katılan Öğrencilerin Aile İkametgâhlarının Bulunduğu Yere Göre Dağılımları	19
Tablo 10: Çalışmaya Katılan Öğrencilerin Barınma İhtiyaçlarını Giderdikleri Yere Göre Dağılımları	19
Tablo 11: Çalışmaya Katılan Öğrencilerin Kaç Arkadaşı İle Birlikte Kaldıklarına Göre Dağılımları	19
Tablo 12: Çalışmaya Katılan Öğrencilerin Barındıkları Yerdeki Oda Sayısına Göre Dağılımları	20
Tablo 13: Çalışmaya Katılan Öğrencilerin Barındıkları Yerin M2'sine Göre Dağılımları	20
Tablo 14: Çalışmaya Katılan Öğrencilerin Sigara Kullanma Durumlarına Göre Dağılımları	20
Tablo 15: Çalışmaya Katılan Öğrencilerin Sosyal Medya Kullanma Düzeylerine Göre Dağılımları	21
Tablo 16: Çalışmaya Katılan Öğrencilerin Çalışma Durumlarına Göre Dağılımları	21
Tablo 17: Çalışmaya Katılan Öğrencilerin Burs Alma Durumlarına Göre Dağılımları	21
Tablo 18: Çalışmaya Katılan Öğrencilerin Aylık Kazançlarına İlişkin Ortalamalar	22
Tablo 19: Çalışmaya Katılan Öğrencilerin Aile Gelir Düzeylerine İlişkin Ortalamalar	22
Tablo 20: Çalışmaya Katılan Öğrencilerin Aylık Harcama Ortalamaları	23
Tablo 21: Çalışmaya Katılan Öğrencilerin Aylık Toplam Harcamalarının Harcama Miktarlarına Göre Dağılımı	23
Tablo 22: Çalışmaya Katılan Öğrencilerin Akademik Birimlerine Göre Aylık Ortalama Harcama Miktarları	23
Tablo 23: Çalışmaya Katılan Öğrencilerin Cinsiyetlerine Göre Aylık Ortalama Harcama Miktarları	24
Tablo 24: Çalışmaya Katılan Öğrencilerin Sınıflarına Göre Aylık Ortalama Harcama Miktarları	24
Tablo 25: Çalışmaya Katılan Öğrencilerin Öğretim Türlerine Göre Aylık Ortalama Harcama Miktarları	24
Tablo 26: Çalışmaya Katılan Öğrencilerin Sigara Kullanma Durumlarına Göre Aylık Ortalama Harcama Miktarları	25
Tablo 27: Çalışmaya Katılan Öğrencilerin Barındıkları Yere Göre Aylık Ortalama Harcama Miktarları	25
Tablo 28: Çalışmaya Katılan Öğrencilerin Çalışma Durumlarına Göre Aylık Ortalama Harcama Miktarları	25
Tablo 29: Çalışmaya Katılan Öğrencilerin Burs Alma Durumlarına Göre Aylık Ortalama Harcama Miktarları	25
Tablo 30: Çalışmaya Katılan Öğrencilerin Aile İkamet Bölgelerine Göre Aylık Ortalama Harcama Miktarları	25
Tablo 31: Çalışmaya Katılan Öğrencilerin Cinsiyetlerine Göre Harcama Kalemleri Bazında Aylık Ortalama Harcama Miktarları	26
Tablo 32: Çalışmaya Katılan Öğrencilerin Öğretim Türüne Göre Harcama Kalemleri Bazında Aylık Ortalama Harcama Miktarları	26
Tablo 33: Öğrencilerin Isparta İli Merkezine Ekonomik Katkıları	26
Tablo 34: Harcama Kalemleri Bazında Öğrencilerin Isparta İli Merkezine Ekonomik Katkıları	27
Tablo 35: Öğrencilerin Yaşam Kalitesi ve Isparta'ya İlişkin Tutumlarına Yönelik İfadelerin Ortalama Değerleri	28
Tablo 36: "Isparta'da Şehir İçi Ulaşım Araçlarının Yeterli Olduğunu Düşünüyorum" İfadesine Yönelik Tanımlayıcı İstatistikler	29
Tablo 37: "Kampüse Ulaşmada Zorluk Çekmiyorum" İfadesine Yönelik Tanımlayıcı İstatistikler	29
Tablo 38: "Isparta'da Şehirlerarası Ulaşım Firmalarının Sayı ve Kalite Olarak Yeterli Olduğunu Düşünüyorum" İfadesine Yönelik Tanımlayıcı İstatistikler	29
Tablo 39: "Isparta'da Şehirlerarası Ulaşım Fiyatlarının Uygun Olduğunu Düşünüyorum" İfadesine Yönelik Tanımlayıcı İstatistikler	30
Tablo 40: "Isparta'daki Ev Kiralarının Uygun Olduğunu Düşünüyorum" İfadesine Yönelik Tanımlayıcı İstatistikler	30
Tablo 41: "Isparta'daki Yemek Fiyatlarının Uygun Olduğunu Düşünüyorum" İfadesine Yönelik Tanımlayıcı İstatistikler	30
Tablo 42: "Isparta'da Yemek Yenilen Yerlerin (restoran, kafe vb.) Kalite ve Hijyen Olarak Beklentilerimi Karşılıdığını Düşünüyorum" İfadesine Yönelik Tanımlayıcı İstatistikler	31
Tablo 43: "Isparta'daki Giyim Fiyatlarının Uygun Olduğunu Düşünüyorum" İfadesine Yönelik Tanımlayıcı İstatistikler	31
Tablo 44: "Isparta'da Giyim Sektörünün Marka Sayısı ve Ürün Kalitesi Olarak Beklentilerimi Karşılıdığını Düşünüyorum" İfadesine Yönelik Tanımlayıcı İstatistikler	31
Tablo 45: "Isparta'daki Sinemalarda Vizyondaki Filmleri Zamanında İzlediğimi Düşünüyorum" İfadesine Yönelik Tanımlayıcı İstatistikler	32
Tablo 46: "Isparta'daki Sosyal Etkinliklerin (tiyatro, konser vb.) Yeterli Olduğunu Düşünüyorum" İfadesine Yönelik Tanımlayıcı İstatistikler	32
Tablo 47: "Isparta'da Farklı Zevklere Hitap Eden Kafelerin Açılması Gerektiğini Düşünüyorum" İfadesine Yönelik Tanımlayıcı İstatistikler	32
Tablo 48: "Isparta'daki Ev Sahiplerinin Tutum ve Davranışlarından Genel Olarak Memnunum" İfadesine Yönelik Tanımlayıcı İstatistikler	32
Tablo 49: "Isparta'daki Esnafın Tutum ve Davranışlarından Genel Olarak Memnunum" İfadesine Yönelik Tanımlayıcı İstatistikler	33
Tablo 50: "Isparta Halkının Tutum ve Davranışlarından Genel Olarak Memnunum" İfadesine Yönelik Tanımlayıcı İstatistikler	33
Tablo 51: "Isparta'daki Devlet Yurtlarının Kapasitesinin Yeterli Olduğunu Düşünüyorum" İfadesine Yönelik Tanımlayıcı İstatistikler	33
Tablo 52: "Isparta'daki Özel Yurtların Kapasitesinin Yeterli Olduğunu Düşünüyorum" İfadesine Yönelik Tanımlayıcı İstatistikler	33
Tablo 53: "Isparta'daki Özel Yurtların Fiyatlarının Uygun Olduğunu Düşünüyorum" İfadesine Yönelik Tanımlayıcı İstatistikler	33

I. SÜLEYMAN DEMİREL ÜNİVERSİTESİ'NİN TANITIMI

Üniversiteler, farklı alanlarda uzmanlaşan çok sayıda kişinin çalıştığı profesyonel organizasyonlardır. Profesyonel organizasyonların yönetimi klasik anlamdaki kurumların yönetiminden farklılık göstermektedir. Klasik organizasyonlarda öne çıkan emir-komuta zinciri, güç, yetki, otorite, hiyerarşik ilişkiler vb. kavramlar üniversitelerde yerini ilham verme, imkân sağlama, perspektif sunma, koordine etme, kolaylaştırma gibi daha farklı yöntemlere bırakmaktadır. Bu açıdan profesyonellerin “profesyonelce” yönetilmesi gerekmektedir (Demirgil ve Tütünsatar, 2016: 5).

Süleyman Demirel Üniversitesi her ne kadar 1992 yılında kurulmuş olsa da kökleri çok daha eskilere dayanan bir eğitim kurumudur. 21 Şubat 1976'da 1418 sayılı kanunla Isparta Devlet Mimarlık ve Mühendislik Akademisi açılarak Süleyman Demirel Üniversitesi'nin ilk temelleri atılmıştır. Akademi başkanlığına önce Prof. Dr. Faruk Suner, kısa bir süre sonra da Prof. Dr. İhsan Koz atanmıştır. Aynı yıl Isparta'da Milli Eğitim Bakanlığı'na bağlı olarak YAY-KUR kapsamında bir de Meslek Yüksekokulu açılmıştır. Bu okul da tıpkı Akademi gibi daha sonra Süleyman Demirel Üniversitesi'ne dahil olacaktır. Süleyman Demirel Üniversitesi, Isparta'daki yükseköğretimle ilgili güçlü bir alt yapının üzerine 1992 yılında kurulmuş ve geçen süreçte kurumsallaşmasını tamamlamış bir devlet üniversitesidir. Süleyman Demirel Üniversitesi, bugün sahip olduğu akademik birimleri, öğretim elemanı, öğrenci sayısı, fiziki kapasitesi ve bilimsel araştırmalarıyla; sosyal, kültürel ve sportif etkinlikleriyle ülkemizin yükseköğretim kurumları arasında seçkin bir yere sahiptir. Süleyman Demirel Üniversitesi, kuruluşundan itibaren çok hızlı bir büyüme ve gelişme trendiyle gerek nitelik gerekse nicelik olarak Türkiye'nin önde gelen üniversitelerinden birisi haline gelmiştir. Süleyman Demirel Üniversitesi'nin bünyesinde kayıtlı öğrenci sayısı 90 bine yakındır. Üniversite bünyesinde 19 fakülte, 4 yüksekokul, 1 devlet konservatuvarı, önlisans eğitimi veren 21 meslek yüksekokulu, lisansüstü eğitim veren 6 enstitü ile 42 araştırma uygulama merkezi bulunmaktadır. Üniversite binalarının büyük bir kısmı Isparta'daki merkez yerleşkedir (w3.sdu.edu.tr).

Süleyman Demirel Üniversitesi kuruluşundan bu yana çeyrek asırda çok önemli yol kat etmiş ve ülkemiz genelinde yükseköğretim çağındaki gençler tarafından tercih edilebilirliği yüksek bir üniversite olduğunu da kanıtlamıştır. Devlet üniversitesi kaynaklı ulusal bir anket “Türkiye Üniversite Memnuniyeti Araştırması (TÜMA)” sonucuna göre Süleyman Demirel Üniversitesi, öğrenci memnuniyeti sıralamasında Türkiye'deki tüm üniversiteler içinde 27. sırada yer almıştır. Süleyman Demirel Üniversitesi öğrencisi bilgiye ulaşmada, kariyer yönlendirmesinde, yerleşke ve sosyal yaşamın çeşitliliğinde ve kendisine sunulan akademik ve sos-

yal imkânlar bağlamında üniversitesinden memnundur. Süleyman Demirel Üniversitesi bugün gelmiş olduğu noktada, böyle-sine güvenilir bir eğitim öğretim kurumu olmanın haklı gururunu da yaşamaktadır (Eke ve Tütünsatar, 2017: 7).

Global dünya eğitimin her aşamasında olduğu gibi yükseköğretimde de hem beklentileri hem de uygulamaları değiştirmiştir. Günümüz yükseköğretiminde kariyer odaklı becerilerin üniversitelerde eğitimin bir parçası olması gerektiği düşüncesi giderek yaygınlaşmaktadır. Yine üniversite, öğrenci odaklı bir vizyona sahiptir (Eke ve Tütünsatar, 2017: 10). Süleyman Demirel Üniversitesi, sektörün ve toplumun ihtiyaç duyduğu iş alanlarında uzmanlaşmaya hazır mezunlar yetiştirmeye odaklanmış bir üniversitedir. İlham veren ve geleceği planlayabilen bir üniversite olma misyonu ile gelecekte geleneksel sınıf içi eğitim anlayışının önemini yavaş yavaş kaybedeceğini düşünmekte olan Süleyman Demirel Üniversiteli akademisyenler grup projelerine, öğrenciler arasındaki işbirliğine dayalı ve uygulamalı eğitime inanmış ki-

şilerdir (Eke ve Tütünsatar, 2017: 56). Süleyman Demirel Üniversitesi, Türkiye'deki devlet üniversiteleri ile fakültelerinin akademik teşvik performanslarına göre değerlendirildiği "Devlet Üniversiteleri Sıralaması"nda, 16. sıraya yerleşmiştir (www.unikampus.net).

2. LİTERATÜR TARAMASI

Bu başlık altında çalışmanın ana konusu olan öğrencilerin buldukları şehre olan ekonomik katkıları ve harcama eğilimlerini inceleyen önceki araştırmalardan bahsedilecektir. Ayrıca öğrencilerin, öğrenim gördükleri şehrin yaşam kalitesi hakkındaki tutumlarını araştıran çalışmalara da yine tablo 1'de yer verilmiştir. Bu bağlamda kapsamlı bir literatür taraması gerçekleştirilmiş olup son 15 yılda yapılmış olan çalışmalar araştırmaya konu edilmiştir. Tablo 1'de araştırmayı yapan yazar ya da yazarların isimleri, araştırmanın hangi kitle üzerinde ve ne zaman gerçekleştirildiği ile araştırmadan elde edilen önemli bulgulara yer verilmiştir.



YAZARLAR	ÖRNEKLEM	BULGULAR
Ercan ŞAHBUDAK Meral ÖZTÜRK	Sivas il merkezinde ikamet eden 15 yaş üstü 3.047 kişi.	Katılımcıların %45'i öğrencilerin başka kente gitmesini istememektedir. Üniversitenin Türkiye'de sayılı üniversiteler arasına girerek kenti tanıtmayı gerektiğini belirtmişlerdir.
Fatma Mumcu KÜÇÜKÇAYLI Eda TELLİ	Burdur'un Ağlasun ilçesinde yaşayan 345 kişi.	Yöre halkının yüksekokula yönelik bakış açısında ekonomik katkı ve yöresel imaj faktörleri açısından anlamlı bir ilişki mevcutken, ekonomik katkı boyutu açısından anlamlı bir ilişki bulunmamıştır.
Hayriye Nur GÖRKEMLİ	Konya Selçuk Üniversitesi'nde 2004 -2005 yılında öğrenim gören 1.000 öğrenci.	Araştırma sonucuna göre, Selçuk Üniversitesi, 2002-2003 öğretim yılında 4.205 kişiye direkt istihdam imkanı sağlamış ve 41.069.000 YTL direkt gelir yaratmıştır. Bütçe harcamaları sayesinde Konya ekonomisine aktarılan dolaylı gelir tutarı 13.980.000 YTL'dir. Bu tutar, kentte 559 kişiye dolaylı istihdam sağlamıştır. Öğrenci harcamaları yoluyla sağladığı dolaylı gelir etkisi 182.964.387 YTL'dir ve öğrenci harcamaları yoluyla sağlanan dolaylı istihdam rakamı 7.315 kişidir. Selçuk Üniversitesi Döner Sermaye İşletmesi, 2003 yılında Konya ekonomisine 24.065.310 YTL dolaylı gelir ve 962 kişilik dolaylı istihdam sağlamıştır. Selçuk Üniversitesi'ni Yaşatma ve Geliştirme Vakfı 2003 yılında Konya ekonomisine 7.560.000 YTL'lik dolaylı gelir yaratmıştır. Bu tutar, kentte 302 kişinin istihdamını sağlamıştır. Son olarak, Selçuk Üniversitesi Sağlık Kültür ve Spor Dairesi'nin 2003 yılı dolaylı gelir rakamı 8.984.658 YTL ve dolaylı istihdam rakamı ise 359 kişi olarak hesaplanmıştır.
Mustafa DEMİREL	2011-2012 yılında Mehmet Akif Ersoy Üniversitesi Burdur il merkezinde öğrenim gören 962 öğrenci.	Burdur kenti için belirlenmiş 7 soyut imaj unsuru içinde, öğrencilerin imaj algılarına göre en güçlü olanı kentin sakin olmasıdır. Daha sonra sırasıyla güvenli ve temiz olması gelmektedir. En güçlü imaj algısı ise gelişmişliktir. Bunun sırasıyla modernlik ve dışa açıklık takip etmektedir. Temiz ve ucuz bir kent olması konusundaki algılar ise orta düzeyde kararsız olarak saptanmıştır. Öğrencilerin Burdur halkına yönelik en güçlü imaj algısının, kent halkının "sakin" olması, en zayıf imaj algısının ise, kent halkının "yenilikçi" olmasına yönelik algı olduğu görülmektedir. Diğer sıfatlara (Geleneksel, samimi, sıcak, yardımsever, çalışkan, dindar, dürüst, sıkıcı, nazik, cömert, girişimci) yönelik imaj algılarının kararsız (orta) düzeyde olduğu görülmektedir. Burdur halkıyla ilgili sıfatlara yönelik imaj algısının, çoğunun kararsız (orta) düzeyde olması, öğrencilerin Burdur halkıyla ilgili kanaatlerinin çok da belirgin olmadığını göstermektedir.
Hüseyin DALĞAR Hakan TUNÇ Murat KAYA	Bucak'da bulunan 1.000 öğrenci ve 950 gelir sahibi kişi (2009 yılı).	Üniversitenin istihdama doğrudan 93 kişilik statik katkısı olmuştur. İlçede bulunan üç yükseköğretim kurumunun toplam bütçe harcamaları toplamının 2008-2009 öğrenim yılında 2.339.437 TL olduğu tespit edilmiştir. Öğrenci harcamaları ise bir öğrencinin ayda ortalama 468,05 TL harcama yaptığı saptamasından hareketle, ilçede bulunan öğrencilerin toplamda aylık 1.834.756 TL, yıllık bazda ise 14.678.048 TL'lik bir harcama yaptığı saptanmıştır. Toplamda 17 milyon TL'lik bu doğrudan girdinin diğer bireylerin harcamalarında, ilçedeki birçok sektörde meydana getirdiği çöğaltan etkisi (Keynes'in modeli kullanılarak) yaklaşık 45 milyon TL hesaplanmıştır.

Tablo 1: Literatür Taraması Sonucunda Ulaşılan Çalışmalar

YAZARLAR	ÖRNEKLEM	BULGULAR
Gökalp N. SELÇUK	Atatürk Üniversitesi Merkez Yerleşkesinde öğrenim gören 386 öğrenci.	Öğrencilerin Atatürk Üniversitesi hakkındaki genel değerlendirmelerine bakıldığında, %19,9'u arkadaşlarına tavsiye etmeyeceklerini, %63,7'si ise tavsiye edeceklerini söylemiştir. Her beş öğrenciden sadece biri Atatürk Üniversitesi'ni tavsiye etmeyeceğini söylemiştir. Öğrencilerin, yarıya yakını (%51) Erzurum ilinde okumalarının maliyetini, diğer illerle mukayese edildiğinde, normal olarak değerlendirmektedirler. Barınma maliyetlerine yönelik öğrenci algıları; %34,7 maliyetleri normal, %17,4'ü çok yüksek, %45,1'i yüksek ve sadece %2,8'i düşük şeklindedir. Öğrencilerin %51,8'i ilde yeme içme masraflarını normal, %9,6'sı çok yüksek ve %0,3'ü çok düşük bulmaktadır. Üniversite öğrencilerinin bir ayda ortalama 744,66 TL harcama yaptıkları belirlenmiş ve Atatürk Üniversitesi Yerleşkesi'nde eğitim gören 31.276 öğrencinin, toplamda şehrin ekonomisine bir yılda yaklaşık 186,3 milyon TL katkı sağladıkları tespit edilmiştir. En çok harcama yapılan kalem %15,7 oranıyla barınma ve en az harcama yapılan kalemin ise %7,3 oranıyla sporatif aktivite harcamaları olduğu belirlenmiştir.
Mücahit ÇAYIN Hüseyin ÖZER	2010-2011 yılında Muş Alparslan Üniversitesi'nde öğrenim gören 500 öğrenci.	Muş Alparslan Üniversitesi'ndeki öğrencilerinin aylık ortalama gelirlerinin 474,10 TL, aylık ortalama tüketimlerinin 460,30 TL, aylık ortalama tasarruflarının ise 13,80 TL olduğu görülmektedir. Öğrencilerin aylık ortalama tüketim eğiliminin %97,1 ve aylık ortalama tasarruf eğilimlerinin ise %2,9 olduğu sunucuna ulaşılmıştır. Muş Alparslan Üniversitesi'nde 4.095 öğrenci eğitim görmektedir ve 2010-2011 eğitim-öğretim yılı toplam 8 ay sürdüğü için öğrencilerin bir yılda yaptığı harcama 15.079.424 TL olarak hesaplanmıştır. Öğrencilerin aylık ortalama gelirlerinin %27,1'ini barınmaya ve %26,5'ini beslenme harcamalarına ayırdıkları görülmektedir. Daha sonra sırasıyla kültür-egitim ve eğlence, giyim-ayakkabı, alkollü içecekler ve tütün mamulleri, ulaşım, haberleşme ve sağlık harcamaları gelmektedir. Üniversitenin 2010-2011 eğitim-öğretim dönemindeki direkt gelir katkısı ise 11.075.394 TL'dir. Üniversite 2010-2011 eğitim öğretim yılında toplamda 894 kişilik bir istihdam katkısı oluşturmuştur. Üniversitenin bütçe harcamaları 24.284.580 TL'dir. Bunun %60'ü Muş ekonomisine katkı sağlamakta toplamda şehre katkısı 14.570.748 TL civarındadır.
Cem ERGUN	Mehmet Akif Ersoy Üniversitesi'ne kayıtlı olan ve Burdur kent merkezinde 2012-2013 eğitim öğretim yılında eğitim-öğretim hayatlarına devam eden 1.134 öğrenci.	Öğrencilerin ağırlıklı harcama kalemlerinin ortalama 118,49 TL ile barınma ve 91,50 TL ile gıda olduğu görülmektedir. Bunları; ulaşım, eğitim, giyim, eğlence ve kültür, haberleşme ve sağlık harcamaları izlemektedir. Burdurlu olan öğrenciler de katıldığında aylık harcama ortalaması 513 TL olarak hesaplanmıştır. Öğrencilerin kente ilişkin avantajlı olarak gördükleri özellikler sorulduğunda en çok elde edilen cevap; 574 kişinin dile getirdiği "kent küçük ve sakin" olması şeklindedir. Sonra sırasıyla kent içi ulaşımın kolay olması, Antalya ve Isparta'ya yakın olması, ekonomik bir kent olması, güvenli bir kent oluşunu, "Hiçbir aktivite olmadığı için ders çalışmaya daha fazla zaman kalmasını avantaj olarak belirtmiştir. En dezavantajlı olarak görülen özelliği 602 cevapla "Sosyal Aktivite İmkânının Olmaması"dır. Bunu sırasıyla kentin gelişmemiş olması, alışveriş imkânının sınırlı olması ve eğlence merkezi sayısının az olması izlemektedir. Esnafın öğrenciyi pahalı fiyat uygulaması, gezilecek yerin olmaması, sinemaların yetersizliği/filmlerin geç gelmesi, şehir içi otobüslerin saatlerinin düzenli olmaması, kiralık ev bulmanın sorunlu ve kiralardan çok yüksek olması ve Burdur halkının öğrenciyi hoşgörüsüz olması diğer dezavantajlı bulunan özellikleridir.

Tablo 1: Literatür Taraması Sonucunda Ulaşılan Çalışmalar

YAZARLAR	ÖRNEKLEM	BULGULAR
Ceren ALTUNTAŞ Necati Alp ERİLLİ	Cumhuriyet Üniversitesinde 2013-2014 yılında öğrenim gören 1.569 öğrenci.	Öğrencilerin aylık ortalama kira harcaması 426 TL, devlet yurdu harcaması ise 145 TL ve özel yurt harcaması 377 TL olarak hesaplanmıştır. Bir öğrencinin aylık ortalama harcama miktarı (Kira-Yurt Hariç) 565,8 TL olarak hesaplanmıştır. Sivas merkez kampüslerde okuyan Sivaslı Olmayan öğrencilerinin Sivas ekonomisine katkısı yıllık 232.538.729,6 TL iken Sivaslı öğrencilerinin katkısı yıllık 59.738.261,51 TL toplam katkısı yıllık 292,276,991,1 TL olarak hesaplanmıştır. Cumhuriyet Üniversitesininin 2013 yılındaki diğer dolaylı gelir katkısı 30.893.620 TL olarak hesaplanmıştır.
Abdullah SOYSAL Sumru BAKAN Mehmet ÖZÇALICI Yunus KAYMAZ Cevat SÖYLEMEZ	2011-2012 yılında Kilis 7 Aralık Üniversitesinde öğrenim gören 417 öğrenci.	Öğrenci aylık harcamaları ortalama olarak; kişi başı ev kirası 150,25 TL üniversite kantininde 24,5 TL yemekhanedeki 19,20TL dışında yapılan yemek harcaması 46,75, diğer market harcamaları ise 41,77 TL'dir. Aylık elektrik, su, tüp gaz için yapılan harcamalar ortalama 20,35 TL, kırtasiye masrafları ortalama 21,88TL, ulaşım ortalama 36,39TL iletişim ortalama 20,48 TL olarak hesaplanmıştır. Anketle aylık toplam gelir 456 TL, aylık toplam gider ise 414 TL olarak belirlenmiştir. Yaklaşık 6.000 öğrencinin bu harcama miktarı ile yıllık yaptığı harcama yaklaşık 29.808.000 TL'dir.
Rüştü YAYAR Derya DEMİR	300 Gaziosmanpaşa Üniversitesi personeli, 400 Gaziosmanpaşa Üniversitesi öğrencileri ve 200 bölge işletmelerinden oluşan 900 kişi (2012 yılı).	Bir öğrencinin 2012 Mart ayı itibarıyla aylık geliri 646,97 TL olarak hesaplanmıştır. Üniversitede öğrenim gören 20.659 öğrencinin toplam aylık geliri 13.365.753 TL'dir. Bu tutarın yaklaşık 11.821.493 TL'sinin il içinde ve 1.544.260 TL'sinin il dışında harcandığı tespit edilmiştir. Gaziosmanpaşa Üniversitesinde toplam 1.780 (akademik 923 ve idari 857) personel istihdam edilmektedir, personelin il içerisinde yaptığı tasarruf ve harcamalar 139.898.029 TL olarak hesaplanmıştır.
Fatih Ömür BİNİCİ Burcu KOYUNCU	Bitlis Eren Üniversitesinde 2012-2013 yılı eğitim öğretim döneminde öğrenim gören 920 öğrenci.	Öğrencilerin %42 ile en çok konaklamaya harcama yaptıkları görülmektedir. Konaklama harcamalarını %29 ile ulaşım harcamaları izlemektedir. Sıralama; eğitim % 18, eğlence % 7 ve diğer %3 şeklinde devam etmektedir. 2012-2013 yılı eğitim öğretim dönemi içinde, öğrencilerin aylık harcamaları 405,206 TL olarak hesaplanmıştır. 8 ay Bitlis'te kaldıkları varsayılan toplam 5.318 öğrencinin yıllık harcaması 17.238.840 TL olarak hesaplanmıştır. Çarpan katsayısı ile hesaplanan toplam katkı ise 74.816.565 TL'dir.

Tablo 1: Literatür Taraması Sonucunda Ulaşılan Çalışmalar

YAZARLAR	ÖRNEKLEM	BULGULAR
Fatih ARSLAN	2016 Şubat ayında Sivas Cumhuriyet Üniversitesi merkez yerleşkesinde bulunan fakülte ve MYO'larda öğrenim gören 630 öğrenci.	Öğrencilerin %62,6'sı alışveriş için yeterli sayıda ve çeşitlilikle mağaza bulunmadığını, %59,1'i mağazalardaki ürün çeşitliliğini yeterli bulmadığını %49'u ürün fiyatlarının uygun olmadığını beyan etmiştir. Öğrencilerin ancak %20,4'ü fiyatlardan memnundur. Öğrencilerin %45,7'si mağaza sahiplerinin ve çalışanlarının öğrencilere yönelik tutumlarını olumlu bulmazken, %32,3'ü mağaza alışverişlerini internetten yapmayı tercih ettiklerini belirtmiştir. %40,6'lık oranıyla Sivas'ta yeterli kapasitede yurt bulunduğunu ifade eden öğrenciler, %56,4 oranıyla yurt ücretlerinin makul bulmamışlardır. Öğrencilerin %41,1'i yurtları temiz ve düzenli olarak tanımlamazken, %32,6'sı yurtların güvenli olduğunu düşünmektedir. %72,2'lik bir çoğunluk öğrenciler için yeterli sayıda ev olmadığını ifade etmiştir. Öğrencilerin %77,5'si ev kiralarnı uygun bulmamış ve ev sahiplerinin öğrencilere yönelik tutumları %62,3 oranında olumsuz olarak nitelendirmiştir. Şehrin sosyal imkânları hakkında, öğrencilerin %41,2'si mevcut sinema salonu ve film gösterimi hizmetinden, %46,8'i yeterli düzeyde tiyatro ve benzeri sahne gösterileri izleyememekten, %58,6'sı ihtiyaç duyduğu nitelikte konser ve benzeri organizasyona katılmamaktan, %42,7'si konferans, sempozyum ve benzeri organizasyonların azlığından memnuniyetsizlik beyan etmişlerdir.
Alper Veli ÇAM Ahmet Burhan ÇAKICI	Gümüşhane Üniversitesi'nde okuyan 461 öğrenci ve görev yapan 224 personel (2009-2010).	2009 yılında yaklaşık 24 milyon TL olan ekonomik katkının, 2016 yılı sonunda 172 milyon TL'ye ulaştığı tespit edilmiştir. 2016 yılı sonunda toplam 172 milyon TL olan toplam katkının 138 milyon TL'sini öğrenciler oluştururken, 34 milyon TL'lik katkı üniversite personelinden gelmektedir. Üniversite nüfusundaki 1.000 birimlik artış, Gümüşhane ekonomisine yaklaşık 7.617.000 TL ek katkı yapmaktadır.
Murat BERBEROĞLU Muhammed ARDIÇ	Artvin Çoruh Üniversitesi'nde 2016 yılı itibarıyla okuyan 1.149 öğrenci ile Üniversitede görev yapan 214 akademik ve idari personel.	Aylık ortalama 170TL ile konaklama giderleri öğrenciler için en önemli gider kalemidir. Bunu 132 TL ile gıda ve 82 TL ile giyim takip etmektedir. Ayrıca Artvin ili dışında en çok harcama giyim, mobilya ve ulaşım iş kollarında yapıldığı belirlenmiştir. Bir öğrenci aylık ortalama 945TL harcama yapmaktadır. Bunun 786 TL'si Artvin içinde yapılmaktadır ve tutar toplam tutarın %83,2'sini oluşturmaktadır. Artvin Çoruh Üniversitesi'nde okuyan toplam öğrenci sayısının 7.879 olduğu düşünüldüğünde, üniversite öğrencilerinin her ay ortalama Artvin içinde 6.200.000 TL ve Artvin dışında 1.251.733 TL harcama yaptığı tespit edilmiştir

Tablo 1: Literatür Taraması Sonucunda Ulaşılan Çalışmalar

YAZARLAR	ÖRNEKLEM	BULGULAR
Hüseyin ÖZER Yusuf AKAN Gürkan ÇALMAŞUR	2008-2009 eğitim-öğretim yılında Atatürk Üniversitesi'nde öğrenim göre 900 öğrenci.	Ankete katılan öğrencilerin ortalama gelirlerinin 511,335 TL, ortalama harcamalarının 475,943 TL olduğu görülmektedir. Diğer ayda harcanmak üzere ellerinde kalan para (tasarrufları) ise 35,392 TL'dir. Atatürk Üniversitesi'nde öğrenim gören 34.026 öğrencinin yaklaşık olarak 16.194.436,518 TL harcamada buldukları görülmektedir. Öğrencilerin gıda harcamaları yaklaşık olarak 4.951.995,866 TL, giyim-ayakkabı harcamaları 1.723.314,822 TL, barınma harcamaları 2.933.755,746 TL, ulaşım harcamaları 1.191.182,208 TL, haberleşme harcamaları 943.609,032 TL, kişisel bakım harcamaları 870.214,950 TL, eğitim-öğretim harcamaları 1.192.100,910 TL, eğlence harcamaları 721.181,070 TL, sosyo-kültürel harcamaları 724.685,748 TL, şans oyunları harcamaları 127.291,266 TL, alkollü içecekler, sigara ve tütün mamulleri harcamaları 759.800,580 TL ve diğer harcamaları ise 55.304,320 TL'dir. Bu rakamlar üniversitenin il ekonomisine önemli bir katkı sağladığını göstermektedir.
Mesut ÇAKIR Fatma ÇAKIR Gülşah USTA	Adnan Menderes Üniversitesi Nazilli İ.İ.B.F.de öğrenim gören 100 öğrenci.	Ankete katılanların %66'sı 0-499TL arasında, %27'si 500-999TL arasında ve %5'i ise 1.000-1.499TL arasında bir gelire sahip olduklarını belirtmişlerdir. Ayrıca öğrencilerin %63'ü burs/öğrenim kredisi aldıklarını; %83'ü burs/öğrenim kredisi/aile dışında bir gelirinin olmadığını; %93'ü herhangi bir yerde çalışmadığını belirtmiştir. Çalışmaya katılan öğrencilerin harcama kalemleri açısından en yüksek paya %22 ile barınma harcamalarının sahip olduğu görülmektedir. Gıda harcamaları (%15) ve giyim harcamaları(%14) ikinci ve üçüncü sırada yer almaktadır.
Recep TARI Şadan ÇALIŞKAN Yüksel BAYRAKTAR	Kocaeli Üniversitesi'nde öğrenim gören 400 öğrenci.	Kocaeli Üniversitesi öğrencilerinin aylık ortalama geliri 387.965.000 TL'dir. Kız öğrencilerin aylık ortalama geliri 385.090.000 TL iken, erkek öğrencilerin aylık ortalama geliri 390.840.000 TL'dir. Öğrencilerin aylık ortalama tüketim harcamaları ise 377.107.000 TL olarak tespit edilmiştir. Kız öğrencilerin aylık ortalama tüketim harcamaları 379.426.500 TL, erkek öğrencilerin aylık ortalama tüketim harcamaları ise 374.787.500 TL olarak bulunmuştur. Kocaeli Üniversitesi'nin 34.299 öğrencisinin tamamının Kocaeli ilinde yaşadığı varsayıldığında, aylık yaklaşık olarak 12 trilyon dokuz yüz otuz dört milyar liralık harcamasıyla, Kocaeli ekonomisi için önemli bir enjeksiyon kaynağı olacaktır. Toplam harcamalar içinde en büyük payı, tüm öğrenciler için sırasıyla barınma ve beslenme harcamaları almaktadır. Tüketim bütçesi içinde en büyük üçüncü grup haberleşme-ulaşım harcamalarıdır.

Tablo 1: Literatür Taraması Sonucunda Ulaşılan Çalışmalar

3. YÖNTEM

Süleyman Demirel Üniversitesi kurulduğu bölgenin sosyal, ekonomik ve kültürel hayatı üzerinde birçok faaliyeti ile etkili olmaktadır. Bu etkileşimin en önemli parçalarından biri kuşkusuz üniversite öğrencilerinin kentle olan ilişkileridir. Bu çerçevede çalışmanın amacı, öğrencilerin kentsel yaşama ilişkin belirli alanlarda tutumlarını, sorunlarını belirlemek ve çeşitli harcama kalemlerine göre harcadıkları miktarları tespit ederek öğrencilerin Isparta ekonomisine katkılarını ortaya çıkarmaktır.

Bu çalışma nicel desende kurgulanmış olup veri toplama yöntemi olarak anket tekniği seçilmiştir. Ankette 18 soru yer almakta olup sorular çalışmanın amaçlarına uygun olarak araştırmacılar tarafından oluşturulmuştur. Ölçeğin derecelendirilmesinde 5'li likert tarzı kullanılmıştır (1= Kesinlikle Katılmıyorum, 5= Kesinlikle Katılıyorum). Çalışmada ayrıca demografik nitelikli 25 adet soru da katılımcılara yöneltilmiştir.

Bu kapsamda öncelikle Süleyman Demirel Üniversitesi'nin il merkezinde bulunan fakülte, yüksekokul ve meslek yüksekokulları tespit edilmiştir. Bu birimler ve öğrenci sayıları aşağıda tablo 2'de verilmiştir.

BİRİM	E	K	1.ÖĞR	2.ÖĞR	TOPLAM
İktisadi ve İdari Bilimler Fakültesi	4.756	5.049	5.069	4.736	9.805
Mühendislik Fakültesi	5.229	1.895	4.415	2.709	7.124
Fen - Edebiyat Fakültesi	1.865	2.865	2.848	1.882	4.730
Teknoloji Fakültesi	2.567	456	1.656	1.367	3.023
İlahiyat Fakültesi	802	1.247	1.163	886	2.049
Sağlık Bilimleri Fakültesi	425	1.465	1.508	382	1.890
Tıp Fakültesi	727	819	1.546	0	1.546
Ziraat Fakültesi	744	349	1.093	0	1.093
Hukuk Fakültesi	513	572	1.085	0	1.085
İletişim Fakültesi	466	464	452	478	930
Eğitim Fakültesi	296	542	838	0	838
Mimarlık Fakültesi	351	471	822	0	822
Güzel Sanatlar Fakültesi	216	413	629	0	629
Diş Hekimliği Fakültesi	259	321	580	0	580
Orman Fakültesi	432	120	399	153	552
Spor Bilimleri Fakültesi	292	92	192	192	384
Teknik Eğitim Fakültesi	139	26	116	49	165
Eğirdir Su Ürünleri Fakültesi	31	12	43	0	43
Isparta MYO	3.696	3.166	4.060	2.802	6.862
Teknik Bilimler MYO	4.378	1.102	3.292	2.188	5.480
Isparta Sağlık Hizmetleri MYO	685	1.601	1.439	847	2.286
Adalet MYO	213	208	221	200	421
TOPLAM	29.082	23.255	33.466	18.871	52.337

Tablo 2: Isparta İl Merkezinde Bulunan Akademik Birimlere Göre Öğrenci Sayısı Dağılımları

Tablo 2’de görülebileceği gibi çalışmanın yapıldığı sırada Süleyman Demirel Üniversitesi’ne bağlı il merkezinde öğretim faaliyetlerini sürdüren lisans ve önlisans düzeyinde 22 akademik birim bulunmaktadır. Bu birimlerde bulunan öğrenci sayısı toplamı ise 52.337’dir. Evrenin tamamına ulaşmak zaman, emek ve maliyet kısıtları sebebiyle düşünülmemiş ve örneklem seçimine gidilmiştir. Bu doğrultuda tabakalı örnekleme yöntemi ile akademik birimler bazında örneklem seçilmiştir. Akademik birimlere toplamda 2.500 adet anket gönderilmiş ve bu anket formlarını sınıf ortamlarında uygulatmaları istenmiştir. Sonuç olarak birimlerden geriye dönen anket sayısı 1.956 olarak gerçekleşmiştir. Anket formlarının incelenmesi neticesinde gelişigüzel doldurulan ya da çok fazla boş soru bırakılan anketler çalışma dışında bırakılmış ve sonuç olarak 1.821 analize uygun anket formu üzerinden çalışmaya devam edilmiştir. Ulaşılan bu rakam il merkezinde öğrenim gören öğrencilerin yaklaşık olarak %3,5’ine tekabül edip etmekte olup evreni temsil etme kabiliyetine sahip olduğu düşünülmektedir.

4. DEMOGRAFİK VERİLER

Çalışmanın bu kısmında çalışmaya katılan 1.821 öğrenciye alt demografik verilere yer verilmiştir. Bu kapsamda ilk olarak öğrencilerin okudukları fakülte, yüksekokul veya meslek yüksekokullarına göre dağılımları aşağıda tablo 3’de gösterilmiştir.

Akademik Birimler	Frekans	Yüzde
İktisadi ve İdari Bilimler Fakültesi	380	20,9
Fen - Edebiyat Fakültesi	245	13,5
Teknik Bilimler Meslek Yüksekokulu	184	10,1
Mühendislik Fakültesi	167	9,2
Isparta Meslek Yüksekokulu	152	8,3
Teknoloji Fakültesi	103	5,7
Isparta Sağlık Hizmetleri Meslek Yüksekokulu	93	5,1
İlahiyat Fakültesi	72	4,0
Sağlık Bilimleri Fakültesi	73	4,0
Tıp Fakültesi	60	3,3
İletişim Fakültesi	50	2,7
Eğitim Fakültesi	46	2,5
Mimarlık Fakültesi	42	2,3
Diş Hekimliği Fakültesi	35	1,9
Hukuk Fakültesi	33	1,8
Güzel Sanatlar Fakültesi	31	1,7
Orman Fakültesi	25	1,4
Spor Bilimleri Fakültesi	19	1,0
Adalet Meslek Yüksekokulu	9	0,5
Eğirdir Su Ürünleri Fakültesi	2	0,1
Toplam	1.821	100,0

Tablo 3: Çalışmaya Katılan Öğrencilerin Akademik Birimlere Göre Dağılımları

Tablo 3’de görüleceği üzere çalışmaya katılan öğrencilerin %20,9’u İktisadi ve İdari Bilimler Fakültesi öğrencisidir. Bu fakülteyi sırasıyla Fen-Edebiyat Fakültesi (%13,5), Teknik Bilimler Meslek Yüksekokulu (%10,1), Mühendislik Fakültesi (%9,2) ve Isparta Meslek Yüksekokulu (%8,3) takip etmektedir. Çalışmanın evrenini gösteren tablo 2’de de görüldüğü üzere bu 5 akademik birim öğrenci sayısı en fazla olan birimleri teşkil etmektedir. Dolayısıyla örneklem hacmindeki payları da dolaylı olarak yüksek gerçekleşmiştir. Tablo 3’de, tablo 2’de yer alan iki fakültenin yer almadığı görülmektedir. Bu fakülteler Ziraat Fakültesi ile Teknik Eğitim Fakültesi’dir. Tablo 3’de bu fakültelerin yer almamalarının sebebi, Teknik Eğitim Fakültesi’nin öğrencisinin olmaması, Ziraat Fakültesi’nin ise çalışmaya katılmak istememesidir.

Çalışmaya katılan öğrencilerin cinsiyet bazında dağılımları tablo 4’de gösterilmiştir. Buna göre öğrencilerin %41,8’i erkek iken %53,7’si kadındır. Bu soruya yanıt veremeyenlerin oranı ise %4,5 seviyesindedir.

Cinsiyet	Frekans	Yüzde
Erkek	761	41,8
Kadın	978	53,7
Cevaplamayan	82	4,5
Toplam	1.821	100,0

Tablo 4: Çalışmaya Katılan Öğrencilerin Cinsiyetlerine Göre Dağılımları

Tablo 5’te ise öğrencilerin sınıf düzeylerine göre nasıl dağıldıkları gösterilmiştir. Tablodan görülebileceği gibi öğrencilerin büyük kısmı birinci sınıf (%25,9), ikinci sınıf ((%28,1) ve üçüncü sınıf ((%24,7) öğrencisidir. Öğrencilerin yaklaşık %10’luk kısmı ise dördüncü, beşinci ve altıncı sınıflarda öğrenimlerine devam etmektedirler. Süleyman Demirel Üniversitesi’nde Tıp ve Diş Hekimliği fakültelerinin bulunması dolayısıyla beşinci ve altıncı sınıflarda okuyan öğrenciler çalışmanın örneklem kitlesi içerisinde yer almıştır.

Sınıf	Frekans	Yüzde
1. sınıf	472	25,9
2. sınıf	511	28,1
3. sınıf	449	24,7
4. sınıf	151	8,3
5. sınıf	24	1,3
6. sınıf	5	0,3
Cevaplamayan	209	11,5
Toplam	1.821	100,0

Tablo 5: Çalışmaya Katılan Öğrencilerin Sınıf Düzeylerine Göre Dağılımları

Çalışmaya katılan öğrencilerin Süleyman Demirel Üniversitesi’ne kayıt oldukları yıllara göre dağılımları tablo 6’da sunulmuştur. Tablo 6 incelendiğinde öğrencilerin büyük kısmının (%81,9) 2014, 2015, 2016 ve 2017 yıllarında üniversiteye kayıt oldukları tespit edilmiştir. Yine Tıp ve Diş Hekimliği fakülteleri öğrencilerinden dolayı 2012 ve 2013 yıllarında kayıt olan öğrencilerin varlığı tablo 6’dan görülmektedir. Daha önceki yıllarda kayıt yaptıran %0,8’lik kısmın ise çeşitli sebeplerle üniversite ile ilişkisi kesilen, daha sonrasında ise öğrenci affından yararlanarak üniversiteye geri dönen öğrencilerden oluştuğu yine tablo 6’dan gözlemlenebilecek bir başka sonuçtur.

Üniversiteye Kayıt Yılı	Frekans	Yüzde
1996	1	0,1
1998	3	0,2
2009	1	0,1
2010	3	0,2
2011	3	0,2
2012	19	1,0
2013	44	2,4
2014	235	12,9
2015	378	20,8
2016	465	25,5
2017	413	22,7
Cevaplamayan	256	14,1
Toplam	1.821	100,0

Tablo 6: Çalışmaya Katılan Öğrencilerin Üniversiteye Kayıt Yıllarına Göre Dağılımları

Doğum Yılı	Frekans	Yüzde
1967	1	0,1
1973	1	0,1
1974	1	0,1
1978	2	0,1
1982	1	0,1
1987	3	0,2
1988	2	0,1
1989	2	0,1
1990	5	0,3
1991	6	0,3
1992	21	1,2
1993	26	1,4
1994	60	3,3
1995	158	8,7
1996	310	17,0
1997	427	23,4
1998	390	21,4
1999	177	9,7
2000	4	0,2
2001	1	0,1
Cevaplamayan	223	12,2
Toplam	1.821	100,0

Tablo 7: Çalışmaya Katılan Öğrencilerin Doğum Yıllarına Göre Dağılımları

Tablo 7’de ise örnekleme oluşturan Süleyman Demirel Üniversitesi öğrencilerinin doğum yıllarına ilişkin bilgilere yer verilmiştir. Öğrencilerin ağırlıklı olarak (%82,2) 1995, 1996, 1997, 1998, 1999 yıllarında doğdukları tablo 7’den görülmektedir.

Öğrencilerin öğretim türlerine göre dağılımları tablo 8’den gözlemlendiğinde, %58,4’nün birinci öğretim, %28,1’inin ise ikinci öğretim öğrencisi oldukları tespit edilmiştir. Bu soruyu cevaplamayan öğrenci yüzdesi ise %13,5’tir.

Öğretim Türü	Frekans	Yüzde
1. öğretim	1063	58,4
2. öğretim	512	28,1
Cevaplamayan	246	13,5
Toplam	1.821	100,0

Tablo 8: Çalışmaya Katılan Öğrencilerin Öğretim Türlerine Göre Dağılımları

Tablo 9’da ise öğrencilerin, ailelerinin ikamet ettikleri bölge sorusuna verdikleri yanıtların dağılımları gösterilmiştir. Buna göre %41,9’luk yüzde ile Akdeniz Bölgesi ilk sırayı alırken onu sırasıyla %21,7 ile Ege, %13,3 ile İç Anadolu,

%7,7 ile Marmara Bölgeleri takip etmiştir. Aile ikametgâhları Karadeniz, Güneydoğu Anadolu ve Doğu Anadolu olan öğrenci yüzdesi ise %7,7'dir. Bu yüzdelere de anlaşılacağı üzere Süleyman Demirel Üniversitesi'nin öğrenci potansiyeli daha ziyade çevresindeki yakın illerden oluşan bir üniversite konumundadır.

Aile İkametgâhının Bulunduğu Bölge	Frekans	Yüzde
Akdeniz	763	41,9
Ege	396	21,7
İç Anadolu	242	13,3
Marmara	141	7,7
Karadeniz	60	3,3
Güneydoğu Anadolu	44	2,4
Doğu Anadolu	37	2,0
Cevaplamayan	138	7,6
Toplam	1.821	100,0

Tablo 9: Çalışmaya Katılan Öğrencilerin Aile İkametgâhlarının Bulunduğu Yere Göre Dağılımları

Tablo 10'dan da görülebileceği üzere Süleyman Demirel Üniversitesi öğrencilerinin 1/3'ünden fazlası barınma ihtiyacını apart tutarak karşılamaktadır. Bunu %16,5 ile devlet yurdu, %16 ile özel yurt takip etmektedir. Yine öğrencilerin %11'lik kısmı ailesi ile birlikte kaldıklarını beyan etmiştir. Öğrencilerden arkadaşlarıyla birlikte ya da tek başına evde kalanlarının yüzdesi ise %12 seviyesinde gerçekleşmiştir. Bu sonuçlardan da anlaşılacağı üzere öğrenciler öncelikle apartlarda kalmayı tercih etmektedir. Son yıllarda Isparta il genelinde apart sayısının hızla artması da bu sonucu destekler niteliktedir.

Barınma Tercihleri	Frekans	Yüzde
Apart	641	35,2
Devlet yurdu	301	16,5
Özel yurt	292	16,0
Aile ile birlikte	200	11,0
Arkadaşlarıyla evde	152	8,3
Tek başına evde	68	3,7
Yakınlarının yanı	19	1,0
Diğer	9	0,5
Cevaplamayan	139	7,6
Toplam	1.821	100,0

Tablo 10: Çalışmaya Katılan Öğrencilerin Barınma İhtiyaçlarını Giderdikleri Yere Göre Dağılımları

Tablo 11'da barındıkları yeri arkadaşlarıyla paylaşan öğrencilerin dağılımına yer verilmiştir. Buna göre öğrencilerin %20,2'si barındığı yeri 1 arkadaşıyla paylaştığını belirtirken, %8,9'u 2 arkadaşıyla, %5,3'ü ise 3 arkadaşıyla paylaştığını söylemiştir. Dağılımdan da anlaşılacağı üzere öğrenciler mümkün olduğunca fazla kişiyle barınma yerlerini paylaşmaktan kaçınmaktadır.

Barındığı Yerde Birlikte Kaldığı Arkadaş Sayısı	Frekans	Yüzde
1 kişi	368	20,2
2 kişi	162	8,9
3 kişi	97	5,3
4 kişi	44	2,4
5 kişi	8	0,4
6 kişi	18	1,0
Cevaplamayan	1124	61,7
Toplam	1.821	100,0

Tablo 11: Çalışmaya Katılan Öğrencilerin Kaç Arkadaşı ile Birlikte Kaldıklarına Göre Dağılımları

Barındıkları yerde kaç oda olduğuna yönelik soruyu yanıtlayan öğrencilerin %12,3'ü 2+1, %11'i 1+1, %8,6'sı ise 0+1 cevabını vermişlerdir. Bu rakamlardan da anlaşılacağı üzere öğrenciler barınma tercihi olarak genellikle çok odası olmayan ve kendilerine çok fazla iş çıkarmayacak apart, stüdyo daire gibi alternatifler üzerinde yoğunlaşmışlardır. Tablo 12'den tespit edilebileceği gibi öğrencilerin %6,8'i 3+1, %0,9'u 4+1, %0,5'i ise 5+1 seçeneklerini tercih ettiklerini beyan etmişlerdir. Barınma tercihi olarak bu seçenekleri belirleyen öğrencilerin büyük çoğunluğunun aile ya da yakınlarının yanında ikamet eden öğrencilerden oluştuğu tahmin edilmektedir.

Oda Sayısı	Frekans	Yüzde
2+1	224	12,3
1+1	201	11,0
0+1	156	8,6
3+1	124	6,8
4+1	16	0,9
5+1	10	0,5
Cevaplamayan	1090	59,9
Toplam	1.821	100,0

Tablo 12: Çalışmaya Katılan Öğrencilerin Barındıkları Yerdeki Oda Sayısına Göre Dağılımları

Tablo 13'de görüleceği üzere öğrencilerin barındıkları yerin yüzölçümlerine yer verilmiştir. Bu kapsamda bu soruyu yanıtlayan öğrencilerin %18,1'i 41 m² – 60 m² arası, %12,8'i ise 40 m²'den daha az yüzölçümüne sahip yerlerden barınma ihtiyaçlarını giderdiklerini ifade etmişlerdir. Daha büyük yüzölçümüne sahip yerlerde barınan öğrencilerin yüzdesi ise %15,2 seviyesindedir. Öğrencilerin daha önceki tablolarda verilen barınma tercihlerine ilişkin yanıtları ile tablo 13'de elde edilen değerlerin birbirine paralellik gösterdikleri söylenebilir.

Barındıkları Yerin m ² 'si	Frekans	Yüzde
41 m ² – 60 m ² arası	329	18,1
40 m ² 'den daha az	233	12,8
61 m ² – 100 m ² arası	123	6,8
101 m ² – 120 m ² arası	77	4,2
121 m ² – 150 m ² arası	54	3,0
151 m ² ve üzeri	22	1,2
Cevaplamayan	983	54,0
Toplam	1.821	100,0

Tablo 13: Çalışmaya Katılan Öğrencilerin Barındıkları Yerin m²'sine Göre Dağılımları

Tablo 14'e göre çalışmaya katılan öğrencilerin %67,1'i sigara kullanmadığını beyan etmiştir. Sigara kullanan öğrencilerin yüzdesi ise %30,1 seviyesindedir. Sigara kullanan öğrenci yüzdesine bakıldığında neredeyse her 3 öğrenciden birinin sigara kullandığı görülmekte olup bu yüzdenin yüksek olarak değerlendirilebileceği söylenebilir.

Sigara Kullanma Durumu	Frekans	Yüzde
Evet	549	30,1
Hayır	1222	67,1
Cevaplamayan	50	2,7
Toplam	1.821	100,0

Tablo 14: Çalışmaya Katılan Öğrencilerin Sigara Kullanma Durumlarına Göre Dağılımları

Tablo 15'de öğrencilerin sosyal medya kullanım seviyeleri gösterilmiştir. Tabloya göre öğrencilerin yarıya yakını (%46,8) yoğun düzeyde sosyal medya mecralarını kullanmaktadır. Ara sıra kullandığını beyan eden



öğrenci yüzdesi ise %23,9 olarak tablo 15'den tespit edilmiştir. Çok yoğun sosyal medyayı kullandığını ifade eden öğrenci yüzdesi ise %15,5 olarak gerçekleşmiştir. Bu verilerin ışığında öğrencilerin sosyal medya kullanımı için oldukça fazla zaman ayırdıkları gözlemlenmektedir.

Sosyal Medya Kullanma Düzeyi	Frekans	Yüzde
Yoğun	852	46,8
Arasına	435	23,9
Çok yoğun	282	15,5
Nadiren	133	7,3
Hiç	41	2,3
Cevaplamayan	78	4,3
Toplam	1.821	100,0

Tablo 15: Çalışmaya Katılan Öğrencilerin Sosyal Medya Kullanma Düzeylerine Göre Dağılımları

Tablo 16'da görülebileceği üzere öğrencilerin yalnızca %8,7'lik kısmı bir işte çalışmaktadır. Çalışan öğrencilerin büyük kısmının yine öğrenciler üzerine odaklanmış bulunan hizmet sektörü çalışanı oldukları yapılan gözlemler ışığında söylenebilir.

Çalışma Durumu	Frekans	Yüzde
Evet	159	8,7
Hayır	1544	84,8
Cevaplamayan	118	6,5
Toplam	1.821	100,0

Tablo 16: Çalışmaya Katılan Öğrencilerin Çalışma Durumlarına Göre Dağılımları

Öğrencilerin burs alıp almadıklarını sorgulayan tablo 17'de görülebileceği gibi %61,6'lık kısım herhangi bir burs almadığını beyan etmiştir. Burs alanların yüzdesi %27,7 seviyesinde gerçekleşmiştir.

Burs Alma Durumu	Frekans	Yüzde
Evet	504	27,7
Hayır	1121	61,6
Cevaplamayan	196	10,8
Toplam	1.821	100,0

Tablo 17: Çalışmaya Katılan Öğrencilerin Burs Alma Durumlarına Göre Dağılımları

5. ÖĞRENCİLERİN HARCAMA DÜZEYLERİ VE ISPARTA EKONOMİSİNE KATKILARINA İLİŞKİN VERİLER

Bu başlık altında Isparta il merkezinde öğrenim gören Süleyman Demirel Üniversitesi öğrencilerinin gelir ve harcama düzeylerine ilişkin bilgilere yer verilecektir. Harcama düzeyleri, harcama kalemleri bazında ele alınacak olup son olarak öğrencilerin Isparta ekonomisine katkıları aylık ve 8 aylık projeksiyonlar aracılığıyla aktarılacaktır.

Tablo 18'de bir işte çalışmakta olan öğrencilerin aylık kazanç miktarlarına yer verilmiştir. Tablo 16'da verildiği üzere öğrencilerin %8,7'si hem okuyup hem çalışmaktadır. Çalışan öğrencilerin aylık gelir düzeyleri 150 ₺ ile 6.000 ₺ arasında değişmektedir. Ortalama aylık gelir düzeyine baktığımızda ise çalışan öğrencilerin 1.078,02 ₺'lik bir gelire sahip oldukları tespit edilmiştir. Cinsiyet açısından aylık kazanç ortalamaları değerlendirildiğinde, erkek öğrencilerin 1.178,78 ₺, kadın öğrencilerin ise 924,20 ₺ kazanç elde ettikleri tablo 18'den tespit edilmiştir.

Değişkenler	Minimum	Maksimum	Ortalama
Erkek	200 ₺	6.000 ₺	1.178,78 ₺
Kadın	150 ₺	2.500 ₺	924,20 ₺
Ortalama	150 ₺	6.000 ₺	1.078,02 ₺

Tablo 18: Çalışmaya Katılan Öğrencilerin Aylık Kazançlarına İlişkin Ortalamalar

Tablo 19'da ise çalışmaya katılan öğrenci ailelerinin hane halkı toplam gelirlerine ilişkin ortalamaya yer verilmiştir. Bu kapsamda öğrenci ailelerinin gelir düzeyleri ortalaması 3.158,95 ₺ olarak tespit edilmiştir. Aile gelir düzeyi 0 ₺ ile 25.000 ₺ aralığında değişmektedir. Bu verilerin ışığında çalışmaya katılan öğrenci ailelerinin gelir seviyelerinin yüksek olmadığı hatta düşük olduğu söylenebilir.

Değişkenler	Minimum	Maksimum	Ortalama
Aile Gelir Düzeyi	0 ₺	25.000 ₺	3.158,95 ₺

Tablo 19: Çalışmaya Katılan Öğrencilerin Aile Gelir Düzeylerine İlişkin Ortalamalar

Tablo 20'de çalışmaya katılan Süleyman Demirel Üniversitesi öğrencilerinin aylık harcama ortalamalarına yer verilmiştir. Tabloda ayrıca harcama kalemleri bazında öğrencilerin harcama ortalamaları da görülebilir. Bu kapsamda tablo 20 değerlendirildiğinde öğrencilerin aylık ortalama harcama miktarlarının 1.020,79 ₺ olduğu tespit edilmiştir. Harcama kalemlerine göre analiz yapıldığında ise ilk sırayı 368,20 ₺ ile barınma harcamaları almaktadır. Barınma harcamalarını beslenme (220,91 ₺) ve giyim (131,74 ₺) harcamaları takip etmektedir. Çalışmaya katılan öğrenciler ayrıca ulaşım için 89,48 ₺, sosyal etkinlikler için 80,95 ₺, eğitim için 72,14 ₺ ve iletişim ve haberleşme için 57,37 ₺ harcama yapmaktadır.

Barınma ve beslenme için yapılan harcamaların öğrencilerin harcama bütçesi içerisinde yarıdan biraz daha fazla paya sahip olduğu tablo 20'den anlaşılabilir.

Harcama Kalemleri	Minimum	Maksimum	Ortalama
Aylık Barınma Harcaması	0 ₺	1.500 ₺	368,20 ₺
Aylık Beslenme Harcaması	0 ₺	3.000 ₺	220,91 ₺
Aylık Giyim Harcaması	0 ₺	1.000 ₺	131,74 ₺
Aylık Ulaşım Harcaması	0 ₺	700 ₺	89,48 ₺
Aylık Sosyal Etkinlikler Harcaması	0 ₺	1.000 ₺	80,95 ₺
Aylık Eğitim Harcaması	0 ₺	1.020 ₺	72,14 ₺
Aylık İletişim ve Haberleşme Harcaması	0 ₺	700 ₺	57,37 ₺
Aylık Harcama Toplamı	30 ₺	5.500 ₺	1.020,79 ₺

Tablo 20: Çalışmaya Katılan Öğrencilerin Aylık Harcama Ortalamaları

Tablo 21'de görülebileceği gibi öğrencilerin %27,3'ü 751 ₺ - 1.000 ₺ arası harcama yaparken, 1251 ₺ ve üzeri harcama yapan öğrenci yüzdesi %24,6'dır. Yine öğrencilerin %17,4'ü 501 ₺ - 750 ₺ arası harcama yapmaktadır. 0 ₺ - 500 ₺ arası ile en az harcama yapan öğrenci yüzdesi ise %14,2 olarak tespit edilmiştir.

Harcama Miktarları	Yüzde	Yüzde
0 ₺ - 500 ₺ arası	14,2	20,2
501 ₺ - 750 ₺ arası	17,4	8,9
751 ₺ - 1.000 ₺ arası	27,3	5,3
1001 ₺ - 1250 ₺ arası	16,5	2,4
1251 ₺ ve üzeri	24,6	0,4
Toplam	100,0	1,0
Cevaplamayan	1124	61,7
Toplam	1.821	100,0

Tablo 21: Çalışmaya Katılan Öğrencilerin Aylık Toplam Harcamalarının Harcama Miktarlarına Göre Dağılımı

Tablo 22'de akademik birimler bazında öğrencilerin aylık ortalama harcama miktarlarına yer verilmiştir. Bu kapsamda akademik birimler değerlendirildiğinde en yüksek harcama ortalamasına sahip olan birimin 1.368,71 ₺ ile Güzel Sanatlar Fakültesi olduğu tespit edilmiştir. Bu fakülteyi sırasıyla

1.320,13 ₺ ortalama ile Mimarlık Fakültesi, 1.265,26 ₺ ortalama ile Spor Bilimleri Fakültesi, 1.231,35 ₺ ortalama ile Tıp Fakültesi takip etmiştir. Bahsi geçen fakültelerin elde ettikleri yüksek harcama ortalamasının, bu birimlerde öğrenim görenin yüksek eğitim harcaması gerektirmesinden kaynaklandığı düşünülmektedir. Yine tablo 22 incelendiğinde, en düşük aylık ortalama harcama miktarına sahip olan birimler olarak 714,18 ₺ ortalama ile İlahiyat Fakültesi, 715 ₺ ortalama ile Adalet Meslek Yüksekokulu, 825 ₺ ortalama ile Eğirdir Su Ürünleri Fakültesi, 853,97 ₺ ortalama ile Eğitim Fakültesi karşımıza çıkmaktadır. İlahiyat Fakültesi'nin en düşük harcama ortalamasına sahip olmasının sebebinin, öğrencilerinin genellikle taşradan gelmesi ve düşük aile gelir düzeyine sahip olmasından kaynaklandığı değerlendirilmektedir.

Akademik Birimler	Aylık Ortalama Harcama Miktarı
Güzel Sanatlar Fakültesi	1.368,71 ₺
Mimarlık Fakültesi	1.320,13 ₺
Spor Bilimleri Fakültesi	1.265,26 ₺
Tıp Fakültesi	1.231,35 ₺
Teknoloji Fakültesi	1.127,05 ₺
Mühendislik Fakültesi	1.112,92 ₺
İletişim Fakültesi	1.062,81 ₺
Teknik Bilimler Meslek Yüksekokulu	1.053,34 ₺
İktisadi ve İdari Bilimler Fakültesi	1.015,46 ₺
Diş Hekimliği Fakültesi	1012,76 ₺
Fen - Edebiyat Fakültesi	1.006,39 ₺
Isparta Meslek Yüksekokulu	965,68 ₺
Orman Fakültesi	948,25 ₺
Hukuk Fakültesi	946,97 ₺
Isparta Sağlık Hizmetleri Meslek Yüksekokulu	889,34 ₺
Sağlık Bilimleri Fakültesi	857,25 ₺
Eğitim Fakültesi	853,97 ₺
Eğirdir Su Ürünleri Fakültesi	825 ₺
Adalet Meslek Yüksekokulu	715 ₺
İlahiyat Fakültesi	714,18 ₺

Tablo 22: Çalışmaya Katılan Öğrencilerin Akademik Birimlerine Göre Aylık Ortalama Harcama Miktarları

Tablo 23 değerlendirildiğinde cinsiyet değişkeni açısından erkek öğrencilerin kadın öğrencilere göre daha yüksek harcama ortalamasına sahip oldukları tespit edilmiştir. Bu kapsamda erkekler aylık ortalama 1.084,76 ₺ harcarken, kadın öğrencilerin harcama ortalaması 962,97 ₺ olarak gerçekleşmiştir. Erkek öğrencilerin daha fazla harcama ortalamasına sahip olmasının nedeninin barınma tercihleri olduğu düşünülmektedir. Barınma harcama kalemi kapsamında erkek öğrencilerin daha ziyade apart ve ev tercih etmeleri ve bunun dolaylı sonucu devlet yurdu ve özel yurdu tercih eden kadın öğrencilere nazaran daha fazla para harcamak zorunda kalmaları bu sonucun ortaya çıkmasında önemli bir etmendir.

Cinsiyet	Aylık Ortalama Harcama Miktarı
Erkek	1.084,76 ₺
Kadın	962,97 ₺

Tablo 23: Çalışmaya Katılan Öğrencilerin Cinsiyetlerine Göre Aylık Ortalama Harcama Miktarları

Tablo 24'e göre aylık ortalama harcaması en fazla olan sınıf, 1.434,50 ₺ ortalama ile beşinci sınıf olarak tespit edilmiştir. Yine dördüncü (1.156,87 ₺) ve altıncı sınıf (1.073,33 ₺) öğrencilerinin de yüksek harcama yapan gruplar içerisinde oldukları tablodan görülmektedir. Harcama ortalaması yüksek olan sınıfların genellikle Tıp ve Diş Hekimliği Fakültesinde okuyan son sınıf veya okulu bitirmeye yakın sınıflarda öğrenim gören öğrenciler olduğu düşünüldüğünde ortaya çıkan sonuç şaşırtıcı olmamaktadır. Tablo 24'e göre en az harcama yapan sınıflar ikinci (972,65 ₺) ve üçüncü (977,33 ₺) sınıf öğrencileri olarak tespit edilmiştir.

Sınıf	Aylık Ortalama Harcama Miktarı
Birinci sınıf	1.007,29 ₺
İkinci sınıf	972,65 ₺
Üçüncü sınıf	977,33 ₺
Dördüncü sınıf	1.156,87 ₺
Beşinci sınıf	1.434,50 ₺
Altıncı sınıf	1.073,33 ₺

Tablo 24: Çalışmaya Katılan Öğrencilerin Sınıflarına Göre Aylık Ortalama Harcama Miktarları

Öğretim türüne göre öğrencilerin aylık ortalama harcamalarını veren tablo 25 incelendiğinde, beklendiği gibi ikinci öğretim öğrencilerinin 1.105,48 ₺ ortalama ile 959,99 ₺ ortalama yakalayan birinci öğretim öğrencilerinden daha fazla harcama yaptıkları tespit edilmiştir. İkinci öğretim için öğrencilerin öğrenim ücreti yatırmaları buna karşın birinci öğretimde herhangi bir öğrenim ücretinin ödenmemesi sebebiyle ikinci öğretim öğrencilerinin gelir düzeyi daha yüksek ailelere sahip oldukları, bu sebeple de harcama ortalamalarının daha yüksek çıkmasının doğal karşılanması gerektiği düşünülmektedir.

Öğretim Türü	Aylık Ortalama Harcama Miktarı
Birinci öğretim	959,99 ₺
İkinci öğretim	1.105,48 ₺

Tablo 25: Çalışmaya Katılan Öğrencilerin Öğretim Türlerine Göre Aylık Ortalama Harcama Miktarları

Tablo 26'da sigara kullanma durumuna göre öğrencilerin harcama tutarlarının değişimine yer verilmiştir. Buna göre sigara kullanan öğrenciler 1.257,91 ₺ aylık ortalama harcama ile sigara kullanmayan öğrencilere nazaran (922,37 ₺) çok daha fazla harcama yapmaktadır.

Sigara Kullanma Durumu	Aylık Ortalama Harcama Miktarı
Evet	1.257,91 ₺
Hayır	922,37 ₺

Tablo 26: Çalışmaya Katılan Öğrencilerin Sigara Kullanma Durumlarına Göre Aylık Ortalama Harcama Miktarları

Tablo 27'ye göre tek başına evde kalan öğrenciler 1.435,98 ₺ aylık ortalama harcama miktarları ile açık ara en fazla harcama yapan kesimi oluşturmaktadır. Bu grubu 1.186 ₺ ile apartta kalanlar, 1.133,23 ₺ ortalama ile arkadaşlarıyla evde kalanlar takip etmektedir. Barındıkları yere göre en düşük harcamayı yapan gruplar ise, yakınlarının yanında kalanlar (701,15 ₺), aile ile birlikte kalanlar (720,71 ₺) ve devlet yurdunda kalanlar (759,46 ₺) olarak sıralanmaktadır. Pek tabii ki bu grupların en düşük harcama ortalamasına sahip olmaları doğal karşılanmalıdır.

Barınılan Yer	Aylık Ortalama Harcama Miktarı
Tek başına evde	1.435,98 ₺
Apartment	1.186 ₺
Arkadaşlarıyla evde	1.133,23 ₺
Diğer	1.066,50 ₺
Özel Yurt	1.028,82 ₺
Devlet Yurdu	759,46 ₺
Aile ile birlikte	720,71 ₺
Yakınlarının yanı	701,15 ₺

Tablo 27: Çalışmaya Katılan Öğrencilerin Barındıkları Yere Göre Aylık Ortalama Harcama Miktarları

Tablo 28'de görüldüğü üzere bir işte çalışan öğrencilerin harcama ortalaması (1.362,61 ₺) bir işte çalışmayan öğrencilere (993,63 ₺) nazaran anlamlı şekilde yüksek gerçekleşmiştir. Para kazanan öğren-

cilerin kazandıkları para dolayısıyla daha fazla harcama yapma eğilimi içerisinde olmaları gayet doğal karşılanmalıdır.

Çalışma Durumu	Aylık Ortalama Harcama Miktarı
Evet	1.362,61 ₺
Hayır	993,63 ₺

Tablo 28: Çalışmaya Katılan Öğrencilerin Çalışma Durumlarına Göre Aylık Ortalama Harcama Miktarları

Tablo 29'da burs alan öğrenciler ile burs almayan öğrencilerin harcama ortalamalarına yer verilmiştir. Buna göre burs almayan öğrenciler 1.028,14 ₺ harcama yaparken, burs alan öğrenciler ise 1.021,34 ₺ aylık ortalama harcama gerçekleştirmektedir. Burs alan öğrencilerin gelir düzeylerinin düşük olacağından yola çıkılırsa bu sonuçta gayet anlamlıdır.

Burs Alma Durumu	Aylık Ortalama Harcama Miktarı
Evet	1.021,34 ₺
Hayır	1.028,14 ₺

Tablo 29: Çalışmaya Katılan Öğrencilerin Burs Alma Durumlarına Göre Aylık Ortalama Harcama Miktarları

Çalışmaya katılan öğrencilerin ailelerinin ikamet ettikleri bölgeler bazında aylık ortalama harcamaları tablo 30'da verilmektedir. Tabloya göre en yüksek harcama ortalamasına sahip olan bölge 1.097,17 ₺ aylık ortalama harcama ile Doğu Anadolu bölgesidir. Bu bölgeyi 1.083,04 ₺ ortalama ile İç Anadolu ve 1.070,67 ₺ ortalama ile Ege bölgeleri takip etmektedir. Akdeniz bölgesi ise 979,22 ₺ aylık ortalama harcama miktarı ile en az harcama yapan bölge olmuştur. Bu sonucun ortaya çıkmasında ailesinin yanında öğrenim hayatını sürdüren Ispartalı öğrencilerin etkili olduğu düşünülmektedir.

İkamet Edilen Bölge	Aylık Ortalama Harcama Miktarı
Doğu Anadolu	1.097,17 ₺
İç Anadolu	1.083,04 ₺
Ege	1.070,67 ₺
Güneydoğu Anadolu	1.045,29 ₺
Marmara	1.032,31 ₺
Karadeniz	1.019,17 ₺
Akdeniz	979,22 ₺

Tablo 30: Çalışmaya Katılan Öğrencilerin Aile İkamet Bölgelerine Göre Aylık Ortalama Harcama Miktarları

Tablo 31’de harcama kalemleri bazında cinsiyetlere göre aylık ortalama harcama miktarlarına yer verilmiştir. Bu kapsamda erkek öğrenciler tüm harcama kalemlerinde kadın öğrencilere göre daha üstünken bunun tek istisnası eğitim harcama kaleminde gerçekleşmiştir. Kadın öğrencilerin genellikle erkek öğrencilere nazaran akademik başarılarının daha yüksek olması bu sonucun ortaya çıkmış olmasında bir etken olarak düşünülebilir. Erkek öğrenciler kadın öğrencilerle kıyaslandığında en fazla beslenme harcama kalemine daha fazla harcama yapmışlardır.

	Beslenme	Giyim	Barınma	İletişim ve Haberleşme	Sosyal Etkinlikler	Ulaşım	Eğitim
Erkek	265,71 ₺	137,39 ₺	372,30 ₺	59,86 ₺	88,25 ₺	90,34 ₺	70,91 ₺
Kadın	183,59 ₺	125,74 ₺	363,43 ₺	55,80 ₺	74,19 ₺	86,78 ₺	73,45 ₺

Tablo 31: Çalışmaya Katılan Öğrencilerin Cinsiyetlerine Göre Harcama Kalemleri Bazında Aylık Ortalama Harcama Miktarları

Tablo 32’de görülebileceği üzere ikinci öğretim öğrencileri, birinci öğretim öğrencilerine nazaran eğitim harcama kalemi hariç hep daha fazla harcama yapmışlardır.

	Beslenme	Giyim	Barınma	İletişim ve Haberleşme	Sosyal Etkinlikler	Ulaşım	Eğitim
1.Öğretim	202,66 ₺	122,56 ₺	357,38 ₺	51,02 ₺	76,55 ₺	85,06 ₺	74,08 ₺
2.Öğretim	251,99 ₺	147,14 ₺	391,75 ₺	65,85 ₺	85,50 ₺	95,59 ₺	72,39 ₺

Tablo 32: Çalışmaya Katılan Öğrencilerin Öğretim Türüne Göre Harcama Kalemleri Bazında Aylık Ortalama Harcama Miktarları

Tablo 33’de Süleyman Demirel Üniversitesi’nin il merkezinde yer alan çeşitli akademik birimlerinde öğrenim hayatlarını sürdüren öğrencilerinin Isparta ekonomisine yaptıkları ekonomik katkıyı gösteren bulgulara yer verilmiştir. Bu kapsamda il merkezindeki akademik birimlerde öğrenim gören öğrenci sayısı 52.337’dir. Bu öğrencilerin aylık ortalama harcama miktarlarının 1.020,79 ₺ olduğu düşünüldüğünde Isparta ekonomisine aylık olarak 53.425.086,23 ₺ katkıda buldukları hesaplanmıştır. Yine bir öğrencinin güz ve bahar dönemleri boyunca yaklaşık olarak 8 ay Isparta’da ikamet ettiği düşünüldüğünde, ortaya çıkan harcama miktarı 427.400.689,84 ₺’ye yükselmektedir.

Aylık Harcama Ortalaması	İl Merkezindeki Toplam Öğrenci Sayısı	İl Merkezindeki Öğrencilerin Aylık Toplam Harcama Tutarı	İl Merkezindeki Öğrencilerin 8 Aylık Toplam Harcama Tutarı
1.020,79 ₺	52.337	53.425.086,23 ₺	427.400.689,84 ₺

Tablo 33: Öğrencilerin Isparta İl Merkezine Ekonomik Katkıları

Tablo 34’te ise harcama kalemleri bazında öğrencilerin Isparta ekonomisine katkılarına yönelik bulgulara değinilmektedir. Bu doğrultuda öğrencilerin en fazla aylık harcamayı yaparak Isparta ekonomisine en büyük katkıyı sundukları harcama kalemi barınma olarak göze çarpmaktadır. Barınma harcama kalemi kapsamında öğrenciler aylık 19.270.483,4 ₺, 8 aylık olarak ise 154.163.864 ₺ harcama yaparak Isparta ekonomisine katkıda bulunmuşlardır. Barınma harcama kalemini aylık 11.561.766,67

₺, 8 aylık ise 92.494.133,36 ₺ harcama ile beslenme harcama kalemi takip etmektedir. Yine aylık 6.894.876,38 ₺, 8 aylık 55.159.011,04 ₺ ile giyim harcamaları Isparta ekonomisine en çok katkı sağlayan üçüncü kalem olmuştur. Bu harcama kalemlerini ise sırasıyla sos-

yal etkinlikler (aylık 4.683.114,76 ₺, 8 aylık 37.464.918,08 ₺), ulaşım (aylık 4.236.680,15 ₺, 8 aylık 33.893.441,2 ₺), eğitim (aylık 3.789.722,17 ₺, 8 aylık 30.317.777,36 ₺) ve iletişim ve haberleşme (aylık 3.002.573,69 ₺, 8 aylık 24.020.589,52 ₺) kalemleri takip etmiştir.

Harcama Kalemleri	Ortalama	İl Merkezindeki Öğrencilerin Aylık Toplam Harcama Tutarı	İl Merkezindeki Öğrencilerin 8 Aylık Toplam Harcama Tutarı
Barınma	368,20 ₺	19.270.483,4 ₺	154.163.864 ₺
Beslenme	220,91 ₺	11.561.766,67 ₺	92.494.133,36 ₺
Giyim	131,74 ₺	6.894.876,38 ₺	55.159.011,04 ₺
Sosyal Etkinlikler	89,48 ₺	4.683.114,76 ₺	37.464.918,08 ₺
Ulaşım	80,95 ₺	4.236.680,15 ₺	33.893.441,2 ₺
Eğitim	72,14 ₺	3.789.722,17 ₺	30.317.777,36 ₺
İletişim ve Haberleşme	57,37 ₺	3.002.573,69 ₺	24.020.589,52 ₺
Toplam	1.020,79 ₺	53.425.086,23 ₺	427.400.689,84 ₺

Tablo 34: Harcama Kalemleri Bazında Öğrencilerin Isparta İl Merkezine Ekonomik Katkıları



6. ÖĞRENCİLERİN YAŞAM KALİTESİ VE ISPARTA'YA İLİŞKİN TUTUMLARINA YÖNELİK BULGULAR

Çalışmanın bu bölümünde, Isparta il merkezinde öğrenim hayatını sürdüren Süleyman Demirel Üniversitesi öğrencilerinin, Isparta'daki yaşam kalitesine ilişkin görüşleri ile Isparta halkı, esnafı ve ev sahiplerine yönelik tutumları ortaya koyulmaya çalışılacaktır. Bu kapsamda öncelikle katılımcılara yöneltilen 5'li likert tarzındaki 18 ifadeye yönelik olarak aritmetik ortalama değerlerine tablo 35'te yer verilecektir. Bu tabloda bulgular yorumlanırken ortalamamanın 1 değerine yaklaşması memnuniyet düşüklüğünü, 5 değerine yaklaşması ise memnuniyet fazlalığını ifade etmektedir.

İfadeler	Ortalama
Isparta'da şehir içi ulaşım araçlarının yeterli olduğunu düşünüyorum.	2,16
Kampüse ulaşmada zorluk çekmiyorum.	2,88
Isparta'da şehirlerarası ulaşım firmalarının sayısı ve kalite olarak yeterli olduğunu düşünüyorum.	2,48
Isparta'da şehirlerarası ulaşım fiyatlarının uygun olduğunu düşünüyorum.	1,95
Isparta'daki ev kiralalarının uygun olduğunu düşünüyorum.	1,54
Isparta'daki yemek fiyatlarının uygun olduğunu düşünüyorum.	2,18
Isparta'da yemek yenilen yerlerin (restoran, kafe vb.) kalite ve hijyen olarak beklentilerimi karşıladığını düşünüyorum.	2,52
Isparta'daki giyim fiyatlarının uygun olduğunu düşünüyorum.	2,51
Isparta'da giyim sektörünün marka sayısı ve ürün kalitesi olarak beklentilerimi karşıladığını düşünüyorum.	2,30
Isparta'daki sinemalarda vizyondaki filmleri zamanında izlediğimi düşünüyorum.	2,80
Isparta'daki sosyal etkinliklerin (tiyatro, konser vb.) yeterli olduğunu düşünüyorum.	2,40
Isparta'da farklı zevklere hitap eden kafelerin açılması gerektiğini düşünüyorum.	2,71
Isparta'daki ev sahiplerinin tutum ve davranışlarından genel olarak memnunum.	2,16
Isparta'daki esnafın tutum ve davranışlarından genel olarak memnunum.	2,08
Isparta halkının tutum ve davranışlarından genel olarak memnunum.	2,32
Isparta'da Devlet Yurtlarının kapasitesinin yeterli olduğunu düşünüyorum.	2,58
Isparta'daki Özel Yurtların kapasitesinin yeterli olduğunu düşünüyorum.	2,63
Isparta'daki Özel Yurtların fiyatlarının uygun olduğunu düşünüyorum.	1,85

Tablo 35: Öğrencilerin Yaşam Kalitesi ve Isparta'ya İlişkin Tutumlarına Yönelik İfadelerin Ortalama Değerleri

Tablo 35 incelendiğinde öğrencilerin genel anlamda memnuniyet seviyelerinin düşük olduğu tespit edilmiştir. Öğrencilerin gerek Isparta'daki yaşam kalitesine yönelik görüşleri, gerekse de Isparta'ya ilişkin tutumlarının olumsuz olduğu tabloda rahatça anlaşılmaktadır. Bu kapsamda olumsuzluk seviyesi en yüksek olan ifade 1,54 ortalama değer ile "Isparta'daki ev kiralalarının uygun olduğunu düşünüyorum" ifadesidir. Onu 1,85 ortalama ile "Isparta'daki özel yurtların fiyatlarının uygun olduğunu düşünüyorum" ifadesi takip etmektedir. "Isparta'da

şehirlerarası ulaşım fiyatlarının uygun olduğunu düşünüyorum” ifadesi de 1,95’lik ortalama değer ile memnuniyetsizlik seviyesinin yüksek olarak gerçekleştiği bir başka ifade olmuştur. Öğrencilerin memnuniyet seviyesinin nispeten yüksek olduğu ifadeler ise sırasıyla 2,88 ortalama ile “Kampüse ulaşmada zorluk çekmiyorum”, 2,80 ortalama ile “Isparta’daki sinemalarda vizyondaki filmleri zamanında izlediğimi düşünüyorum”, 2,71 ortalama ile “Isparta’da farklı zevklere hitap eden kafelerin açılması gerektiğini düşünüyorum” ifadeleridir. Bu ifadelerde her ne kadar memnuniyet seviyesi nispeten yüksektir denilse de hiçbir orta nokta olan 3 değerinden yukarda bir ortalama değer alamamıştır.

Tablo 35’te katılımcıların her bir ifadeye yönelik vermiş oldukları yanıtların ortalama değerlerine yer verilmişti. Bundan sonraki kısımda ise her bir ifadeye yönelik olarak ayrı ayrı katılımcıların ifadelerine katılım derecelerine yer verilecektir. Katılım dereceleri yorumlanırken kesinlikle katılmıyorum ve katılmıyorum seçenekleri toplanarak tek bir değer elde edilecek, yine katılıyorum ve kesinlikle katılıyorum seçenekleri de toplanarak tek bir değer elde edilecek ve tabloların yorumlanması işlemi buna göre gerçekleştirilecektir.

Tablo 36’da öğrencilerin “Isparta’da şehir içi ulaşım araçlarının yeterli olduğunu düşünüyorum” ifadesine katılım dereceleri gösterilmektedir. Bu kapsamda öğrencilerin %66,6’lık kısmı bu ifadeye katılmadığını beyan etmiştir. Yani öğrencilerin büyük çoğunluğu Isparta’da şehir içi ulaşım araçlarının yeterli düzeyde olmadığını, geliştirilmesi gerektiğini ifade etmekte ve memnuniyetsizliğini belirtmektedir.

	Frekans	Yüzde
Kesinlikle Katılmıyorum	741	40,7
Katılmıyorum	471	25,9
Kararsızım	273	15,0
Katılıyorum	249	13,7
Kesinlikle Katılıyorum	87	4,8
Toplam	1821	100

Tablo 36: “Isparta’da Şehir İçi Ulaşım Araçlarının Yeterli Olduğunu Düşünüyorum” İfadesine Yönelik Tanımlayıcı İstatistikler

Tablo 37’de görülebileceği gibi öğrencilerin %39,7’lik kısmı “Kampüse ulaşmada zorluk çekmiyorum” ifadesine katılmadıklarını belirtirken, %%37,8’lik kısmı ise ifadeye katıldıkları yönünde görüş belirtmişlerdir. Bu sonuçlar ışığında öğrencilerin kampüse ulaşım noktasında memnuniyetsizlik ve memnuniyet düzeylerinin birbirine çok yakın olduğunu söylemek mümkündür. Tüm ifadeler içinde memnuniyet seviyesi ortalamasının en yüksek olduğu ifade bu ifadedir.

	Frekans	Yüzde
Kesinlikle Katılmıyorum	386	21,2
Katılmıyorum	336	18,5
Kararsızım	411	22,6
Katılıyorum	472	25,9
Kesinlikle Katılıyorum	216	11,9
Toplam	1821	100

Tablo 37: “Kampüse Ulaşmada Zorluk Çekmiyorum” İfadesine Yönelik Tanımlayıcı İstatistikler

“Isparta’da şehirlerarası ulaşım firmalarının sayı ve kalite olarak yeterli olduğunu düşünüyorum” ifadesine öğrenciler tarafından verilen yanıtların dağılımı tablo 38’de görülebilir. Bu kapsamda yanıtlar incelendiğinde %54,9’luk bir kesimin bu ifadeye katılmadıkları tespit edilmiştir. İfadeye katıldığını belirtenleri yüzdesi ise %23,6’dır. Elde edilen sonuçlar uyarınca öğrencilerin gerek sayı gerekse de kalite olarak şehirlerarası ulaşım firmalarından memnun olmadıkları söylenebilir.

	Frekans	Yüzde
Kesinlikle Katılmıyorum	483	26,5
Katılmıyorum	517	28,4
Kararsızım	391	21,5
Katılıyorum	335	18,4
Kesinlikle Katılıyorum	95	5,2
Toplam	1821	100

Tablo 38: “Isparta’da Şehirlerarası Ulaşım Firmalarının Sayı ve Kalite Olarak Yeterli Olduğunu Düşünüyorum” İfadesine Yönelik Tanımlayıcı İstatistikler

Tablo 39’da öğrencilerin “Isparta’da şehirlerarası ulaşım fiyatlarının uygun olduğunu düşünüyorum” ifadesine katılım düzeyi

leri verilmiştir. Buna göre öğrencilerin %72,3'ü bu ifadeye katılmadıklarını söylemişlerdir. İfadeye katıldığını beyan edenlerin yüzdesi ise yalnızca %13,7'dir.

	Frekans	Yüzde
Kesinlikle Katılmıyorum	886	48,7
Katılmıyorum	430	23,6
Kararsızım	255	14,0
Katılıyorum	191	10,5
Kesinlikle Katılıyorum	59	3,2
Toplam	1821	100

Tablo 39: "İsparta'da Şehirlerarası Ulaşım Fiyatlarının Uygun Olduğunu Düşünüyorum" İfadesine Yönelik Tanımlayıcı İstatistikler

Tablo 40'da öğrencilerin "İsparta'daki ev kiralarının uygun olduğunu düşünüyorum" ifadesine verdikleri cevapların dağılımı görülmektedir. Yanıtlar incelendiğinde memnuniyetsizlik seviyesinin en yüksek olduğu ifadenin bu ifade olduğu tespit edilmiştir. Buna göre öğrencilerin %84,4'ü ev kiralarının uygun olmadığını söylerken, sadece %6,8'lik kısım ev kiralarının uygun olduğunu belirtmiştir. Öğrencilerin bütçeleri içerisinde en fazla yer kaplayan kalemin barınma harcamaları olduğu çalışmanın önceki bölümlerinde söylenmişti. Buradan yola çıkarsak gerçekten elde edilen sonuçun doğrulamasının bu ifadeye katılım düzeyi ile yapıldığı söylenebilir.

	Frekans	Yüzde
Kesinlikle Katılmıyorum	1271	69,8
Katılmıyorum	246	14,6
Kararsızım	159	8,7
Katılıyorum	64	3,5
Kesinlikle Katılıyorum	61	3,3
Toplam	1821	100

Tablo 40: "İsparta'daki Ev Kiralarının Uygun Olduğunu Düşünüyorum" İfadesine Yönelik Tanımlayıcı İstatistikler

Öğrencilerin, "İsparta'daki yemek fiyatlarının uygun olduğunu düşünüyorum" ifadesine katılım düzeyleri tablo 41'de verilmektedir. Tabloya göre öğrencilerin %63,9'u bu yargıya katılmadığını beyan etmiştir. Sadece %15,9'luk kısım ifadeye katıldığını söylemiştir. Bu sonuçlar uyarınca öğrencilerin İsparta'da yemek için ödedikleri bedelleri çok gördükleri anlaşılmaktadır.

	Frekans	Yüzde
Kesinlikle Katılmıyorum	677	37,2
Katılmıyorum	485	26,7
Kararsızım	369	20,3
Katılıyorum	231	12,7
Kesinlikle Katılıyorum	59	3,2
Toplam	1821	100

Tablo 41: "İsparta'daki Yemek Fiyatlarının Uygun Olduğunu Düşünüyorum" İfadesine Yönelik Tanımlayıcı İstatistikler

Tablo 42’de “Isparta’da yemek yenilen yerlerin (restoran, kafe vb.) kalite ve hijyen olarak beklentilerimi karşıladığını düşünüyorum” ifadesine öğrencilerin %45,1’inin katılmadığı, %19,4’ünün ise katıldığı görülmektedir. Bu ifadede kararsız kalanların yüzdesi %35,5 olarak oldukça yüksek seviyede gerçekleşmiştir. Memnuniyetsizlik seviyesi nispeten düşük görünmekle birlikte memnuniyet seviyesinin de yüksek olduğu bu ifade açısından söylenememektedir.

	Frekans	Yüzde
Kesinlikle Katılmıyorum	435	23,9
Katılmıyorum	386	21,2
Kararsızım	647	35,5
Katılıyorum	293	16,1
Kesinlikle Katılıyorum	60	3,3
Toplam	1821	100

Tablo 42: “Isparta’da Yemek Yenilen Yerlerin (restoran, kafe vb.) Kalite ve Hijyen Olarak Beklentilerimi Karşıladığını Düşünüyorum” İfadesine Yönelik Tanımlayıcı İstatistikler

Öğrencilerin “Isparta’daki giyim fiyatlarının uygun olduğunu düşünüyorum” ifadesine katılım dereceleri tablo 43’de görülmektedir. Tabloya bakıldığında öğrencilerin memnuniyetsizlik seviyesinin %46,5 seviyesinde gerçekleştiği, memnuniyet seviyesinin ise %21,5’te kaldığı tespit edilmiştir. Bu ifade açısından da öğrenciler kararsızım seçeneği üzerinde yoğunlaşmışlardır.

	Frekans	Yüzde
Kesinlikle Katılmıyorum	466	25,6
Katılmıyorum	381	20,9
Kararsızım	583	32,0
Katılıyorum	328	18,0
Kesinlikle Katılıyorum	63	3,5
Toplam	1821	100

Tablo 43: “Isparta’daki Giyim Fiyatlarının Uygun Olduğunu Düşünüyorum” İfadesine Yönelik Tanımlayıcı İstatistikler

Tablo 44’te öğrencilere yöneltilen “Isparta’da giyim sektörünün marka sayısı ve

ürün kalitesi olarak beklentilerimi karşıladığını düşünüyorum” ifadesine yönelik katılım dereceleri verilmiştir. Tablo 44’e göre katılımcıların %59,4’ü bu ifadeye katılmadıklarını beyan etmişlerdir. %19’luk bir kesim ise ifadeye katıldığı yönünde görüş bildirmiştir. Bu sonuçtan da anlaşılacağı üzere öğrenciler, giyim sektöründe yeni markaların Isparta’ya getirilmesi noktasında görüşlerini bildirmişlerdir.

	Frekans	Yüzde
Kesinlikle Katılmıyorum	608	33,4
Katılmıyorum	474	26,0
Kararsızım	393	21,6
Katılıyorum	278	15,3
Kesinlikle Katılıyorum	68	3,7
Toplam	1821	100

Tablo 44: “Isparta’da Giyim Sektörünün Marka Sayısı ve Ürün Kalitesi Olarak Beklentilerimi Karşıladığını Düşünüyorum” İfadesine Yönelik Tanımlayıcı İstatistikler

“Isparta’daki sinemalarda vizyondaki filmleri zamanında izlediğimi düşünüyorum” ifadesine öğrencilerin katılım düzeyleri tablo 45’te verilmiştir. Buna göre öğrencilerin %38,4’ü bu ifadeye katılmadığını söylerken, %33,2’si ifadeye katıldığını beyan etmiştir. Memnuniyet seviyesi ortalamasının en yüksek gerçekleştiği 2. ifade olan bu ifadede bu tarz sonuçlar alınması zaten doğal karşılanmalıdır. Isparta’da son yıllarda açılan çok sayıda ki sinema salonunun bu sonucu beraberinde getirdiği söylenebilir.

	Frekans	Yüzde
Kesinlikle Katılmıyorum	388	21,3
Katılmıyorum	311	17,1
Kararsızım	517	28,4
Katılıyorum	474	26,0
Kesinlikle Katılıyorum	131	7,2
Toplam	1821	100

Tablo 45: “Isparta’daki Sinemalarda Vizyondaki Filmleri Zamanında İzlediğimi Düşünüyorum” İfadesine Yönelik Tanımlayıcı İstatistikler

Tablo 46’da “İsparta’daki sosyal etkinliklerin (tiyatro, konser vb.) yeterli olduğunu düşünüyorum” ifadesine öğrencilerin katılım düzeyi sadece %19,8 olarak gerçekleşmiştir. Bu ifadeye katılmama düzeyine bakıldığında ise %54,4’lük bir yüzdenin olduğu görülmektedir. Öğrencilerin İsparta’da düzenlenen sosyal etkinlikleri çok da yeterli görmedikleri ve geliştirilmesi noktasında istekte buldukları söylenebilir.

	Frekans	Yüzde
Kesinlikle Katılmıyorum	562	30,9
Katılmıyorum	428	23,5
Kararsızım	471	25,9
Katılıyorum	267	14,7
Kesinlikle Katılıyorum	93	5,1
Toplam	1821	100

Tablo 46: “İsparta’daki Sosyal Etkinliklerin (tiyatro, konser vb.) Yeterli Olduğunu Düşünüyorum” İfadesine Yönelik Tanımlayıcı İstatistikler

Tablo 47’de görülebileceği üzere öğrenciler “İsparta’da farklı zevklere hitap eden kafelerin açılması gerektiğini düşünüyorum” ifadesine %51,4’lük bir katılım göstermişlerdir. Buradan da anlaşılacağı üzere öğrenciler son yıllarda açılan çok sayıda ki kafeye rağmen daha fazlasını istemektedir. Açılan kafe sayısının yeterli olduğunu beyan eden öğrenci yüzdesi %29,4’tür.

	Frekans	Yüzde
Kesinlikle Katılmıyorum	307	16,9
Katılmıyorum	228	12,5
Kararsızım	350	19,2
Katılıyorum	492	27,0
Kesinlikle Katılıyorum	444	24,4
Toplam	1821	100

Tablo 47: “İsparta’da Farklı Zevklere Hitap Eden Kafelerin Açılması Gerektiğini Düşünüyorum” İfadesine Yönelik Tanımlayıcı İstatistikler

“İsparta’daki ev sahiplerinin tutum ve davranışlarından genel olarak memnunuz” ifadesine öğrencilerin katılım seviyeleri tablo 48’den görülebilir. Tablodan da anlaşılacağı üzere öğrencilerin sadece %14,4’ük ev sahipleri hakkında olumlu bir tutum içindeyken %61,6’lık kısım ise bu ifadeye katılmadığını beyan etmiştir. Genel olarak bakıldığında İsparta’da ev kiralarının yüksek olduğu yönündeki öğrenci memnuniyetsizliğinin, ev sahipleri üzerine de olumsuz tesir ettiği düşünülmektedir.

	Frekans	Yüzde
Kesinlikle Katılmıyorum	755	41,5
Katılmıyorum	367	20,1
Kararsızım	437	24,0
Katılıyorum	173	9,5
Kesinlikle Katılıyorum	89	4,9
Toplam	1821	100

Tablo 48: “İsparta’daki Ev Sahiplerinin Tutum ve Davranışlarından Genel Olarak Memnunuz” İfadesine Yönelik Tanımlayıcı İstatistikler

Tablo 49'da görülebileceği gibi öğrencilere "Isparta'daki esnafın tutum ve davranışlarından genel olarak memnunum" ifadesi yöneltilmiştir. Bu ifadeye verilen yanıtlar incelendiğinde öğrencilerin %66'4'lük kısmının esnafa yönelik olumsuz tutum beslediği tespit edilmiştir. Esnafın tutum ve davranışlarından memnun olan öğrenci yüzdesi ise sadece %14,6'dır.

	Frekans	Yüzde
Kesinlikle Katılmıyorum	796	43,7
Katılmıyorum	414	22,7
Kararsızım	345	18,9
Katılıyorum	191	10,5
Kesinlikle Katılıyorum	75	4,1
Toplam	1821	100

Tablo 49: "Isparta'daki Esnafın Tutum ve Davranışlarından Genel Olarak Memnunum" İfadesine Yönelik Tanımlayıcı İstatistikler

Tablo 50'de görülebileceği gibi "Isparta halkının tutum ve davranışlarından genel olarak memnunum" ifadesine yine öğrencilerin büyük bir çoğunluğu (%58) katılmamaktadır. Bu ifadeye katılanların yüzdesi ise %19,5'tir. Öğrencilerin ev sahibi ve esnafa karşı olan olumsuz tutumu Isparta halkına karşı da devam etmektedir.

	Frekans	Yüzde
Kesinlikle Katılmıyorum	627	34,4
Katılmıyorum	430	23,6
Kararsızım	409	22,5
Katılıyorum	263	14,4
Kesinlikle Katılıyorum	92	5,1
Toplam	1821	100

Tablo 50: "Isparta Halkının Tutum ve Davranışlarından Genel Olarak Memnunum" İfadesine Yönelik Tanımlayıcı İstatistikler

Tablo 51'de öğrencilere "Isparta'da devlet yurtlarının kapasitesinin yeterli olduğunu düşünüyorum" ifadesine katılım düzeyleri sorulmuştur. Tabloya göre öğrencilerin %42,3'ü bu ifadeye katılmadığını söylerken, %21,9'u ise ifadeye katıldıklarını beyan etmiştir. Özellikle son 1 yıl içinde Isparta'da açılan devlet yurtlarının öğrencilerdeki olumsuz tutumun aşağı inmesini etkili olduğu düşünülmektedir.

	Frekans	Yüzde
Kesinlikle Katılmıyorum	497	27,3
Katılmıyorum	274	15,0
Kararsızım	651	35,8
Katılıyorum	261	14,3
Kesinlikle Katılıyorum	138	7,6
Toplam	1821	100

Tablo 51: "Isparta'da Devlet Yurtlarının Kapasitesinin Yeterli Olduğunu Düşünüyorum" İfadesine Yönelik Tanımlayıcı İstatistikler

Tablo 52'de görüldüğü üzere "Isparta'daki özel yurtların kapasitesinin yeterli olduğunu düşünüyorum" ifadesine öğrencilerin %41'i katılmamakta iken %22,8'i ise katılmaktadır. Bu ifadeye katılmayanların yüksek yüzdesi (%36,2) özellikle göze batmaktadır.

	Frekans	Yüzde
Kesinlikle Katılmıyorum	443	24,3
Katılmıyorum	305	16,7
Kararsızım	659	36,2
Katılıyorum	278	15,3
Kesinlikle Katılıyorum	136	7,5
Toplam	1821	100

Tablo 52: "Isparta'daki Özel Yurtların Kapasitesinin Yeterli Olduğunu Düşünüyorum" İfadesine Yönelik Tanımlayıcı İstatistikler

"Isparta'daki özel yurtların fiyatlarının uygun olduğunu düşünüyorum" ifadesine yönelik öğrenci görüşleri tablo 53'de verilmiştir. Buna göre öğrencilerin %73 gibi büyük bir çoğunluğu bu ifadeye katılmadığını beyan etmiştir. İfadeye katılanların yüzdesi ise sadece %9,1 olarak gerçekleşmiştir. Buradan da anlaşılacağı üzere özel yurtların kapasitesine yönelik olumsuz tutum çok yüksek olmamakla birlikte, özel yurt fiyatlarına yönelik olumsuz tutum adeta tavan yapmış durumdadır.

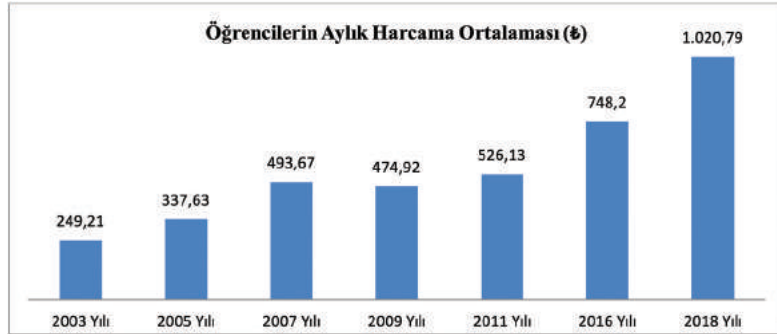
	Frekans	Yüzde
Kesinlikle Katılmıyorum	976	53,6
Katılmıyorum	354	19,4
Kararsızım	325	17,8
Katılıyorum	99	5,4
Kesinlikle Katılıyorum	67	3,7
Toplam	1821	100

Tablo 53: "Isparta'daki Özel Yurtların Fiyatlarının Uygun Olduğunu Düşünüyorum" İfadesine Yönelik Tanımlayıcı İstatistikler

7. ÖĞRENCİLERİN ISPARTA EKONOMİSİNE KATKILARININ YILLARA GÖRE DEĞİŞİMİNE İLİŞKİN BULGULAR

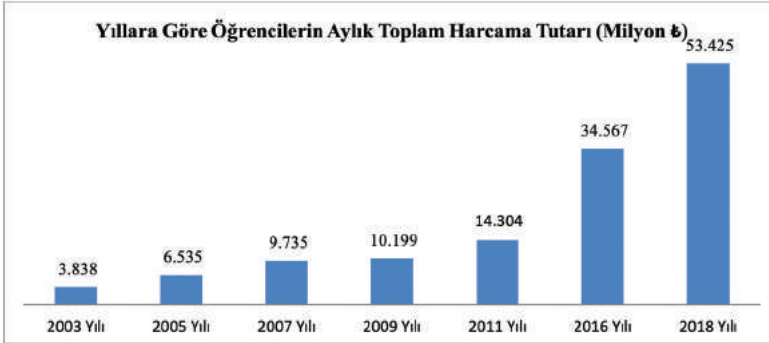
Öğrencilerin Isparta il merkezine ekonomik katkıları önceki başlıklar altında incelenmişti. Bu bölümde ise daha önce tekrarlanan 6 çalışmanın verileri ile bu çalışmadan elde edilen verilerin mukayesesi yoluna gidilmiştir. Burada birkaç kısıttan bahsetmek yerinde olacaktır. Öncelikle 2013 yılında çalışma üniversite yönetiminden izin alınmadığı için yapılamamıştır. Ayrıca eğitim masrafları harcama kalemi bu çalışmada ilk defa analize tabi tutulduğu için geçmiş yıl verisi bulunmamaktadır ve dolayısıyla analize dahil edilmemiştir. Yine ulaşım harcama kalemi için 2003, 2005 ve 2016 yılı verileri bulunmamakta olup diğer 5 harcama kalemi için tüm yıllara ilişkin veriler mevcuttur. Bu doğrultuda, aşağıda grafikler yardımıyla harcama kalemlerindeki değişimler yıllara göre karşılaştırmalı olarak gösterilmiştir.

Öncelikle öğrencilerin aylık harcama ortalamalarındaki değişimler grafik 1 vasıtasıyla aşağıda gösterilmektedir. Grafiğe bakıldığında 2003 yılından itibaren başlayan istikrarlı harcama artışının 2009 yılında sekteye uğradığı, sonrasında ise ivme kazanarak artış göstermeye devam ettiği tespit edilmiştir. 2016 yılı ile kıyaslandığında bir öğrencinin aylık harcama miktarı 2018 yılında yaklaşık olarak %36 artış göstermiştir. Böylesine büyük bir artışa geçmiş yıllarda yapılan çalışmaların hiçbirinde rastlanmamıştır.



Grafik 1: Yıllara Göre Öğrencilerin Aylık Harcama Ortalamalarının Değişimi

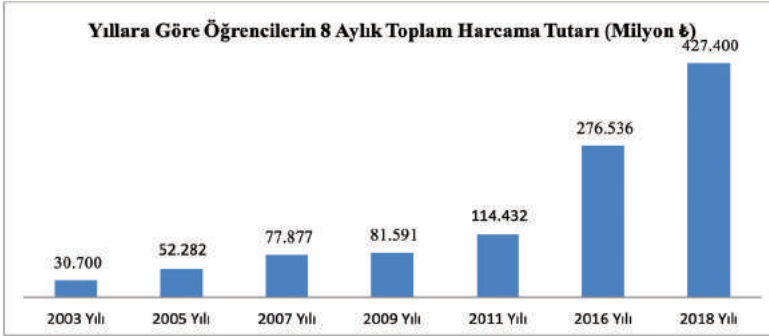
Grafik 2’de ise geçmiş yıllar bazında öğrencilerin Isparta ekonomisine aylık olarak enjekte ettikleri parasal tutarın dağılımı görülmektedir. Tablo incelendiğinde 3.8 Milyon ₺’den başlayan yükselişin günümüzde geldiği nokta 53.4 Milyon ₺ olmuştur. 15 yıl içerisinde öğrencilerin aylık toplam harcama tutarları yaklaşık olarak 14 kat artış göstermiştir. 2016 yılı ile kıyaslama yapıldığında, 2018 yılında öğrencilerin Isparta ekonomisine aylık katkıları yaklaşık olarak %55 düzeyinde artış göstermiştir.



Grafik 2: Yıllara Göre Öğrencilerin Aylık Toplam Harcama Tutarlarının Değişimi

Grafik 3'te öğrencilerin Isparta ekonomisine 8 aylık katkıları görülmektedir. Isparta il merkezinde öğrenimlerine devam eden öğrencilerin, bir dönemde 4 ay Isparta'da kaldıklarından yola çıkılarak 2 dönem için Isparta'da 8 ay geçirdikleri hesap edilmiştir. Bu kapsamda

8 ay boyunca Isparta'da yaşayan öğrencilerin Isparta ekonomisine katkıları 427 Milyon ₺ olarak hesaplanmıştır. Yine bir önceki grafikte olduğu gibi 2016 yılı ile kıyaslandığında harcama miktarının 2018 yılında yaklaşık %55 artış gösterdiği tespit edilmiştir.

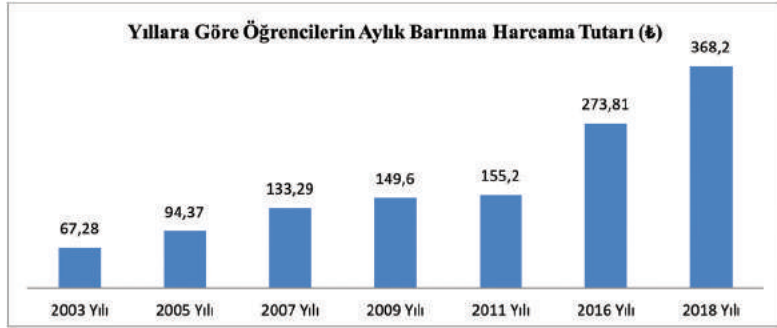


Grafik 3: Yıllara Göre Öğrencilerin 8 Aylık Toplam Harcama Tutarlarının Değişimi

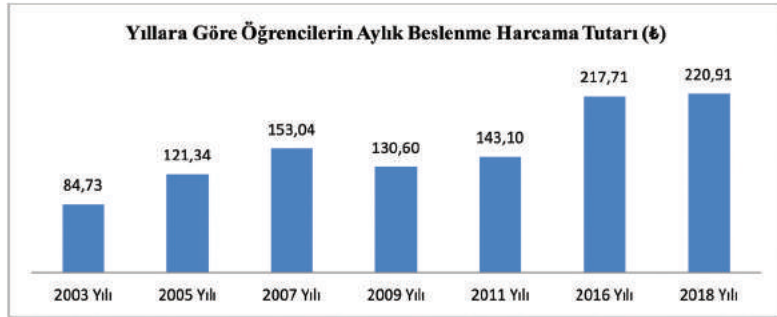
Grafik 4'te öğrencilerin harcama bütçesi içerisinde yıllara göre değişimle birlikte en fazla harcama yapılan iki kalemden biri olan barınma harcamalarının değişimi görülebilir. Bu kapsamda öğrencilerin geçmiş yıllarda barınma için yaptıkları harcamalar incelendiğinde yıllara göre değişimin çok yüksek olmadığı görülmektedir. 2011 yılından itibaren yukarı doğru bir ivme olduğu gözlemlenmektedir. 2011 yılıyla kıyaslama yapıldığında 2016 yılında yaklaşık olarak %75'lik bir artış meydana gelmiştir. Yine 2016 yılıyla kıyaslandığında 2018 yılında %35'lik bir artışın ortaya çıktığı tespit edilmiştir. Tabi

ki bu durumun ortaya çıkmasında öğrenci sayısındaki hızlı artışın etkili olduğu düşünülmektedir.

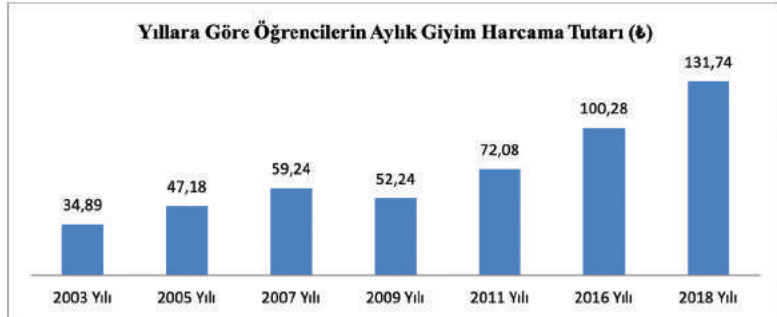
Barınma ile birlikte öğrencilerin en fazla harcama yaptıkları kalem olan beslenme harcama kalemindeki değişimin yıllara göre düzenlenmiş şekli grafik 5'te verilmiştir. Grafik 5 incelendiğinde beslenme harcamalarının dalgalı bir seyir izlediği ancak 2011 yılından itibaren bir artış trendine girdiği görülmektedir. 2018 yılında öğrencilerin yapmış oldukları beslenme harcama miktarı 2016 yılı ile hemen hemen benzer miktardadır.



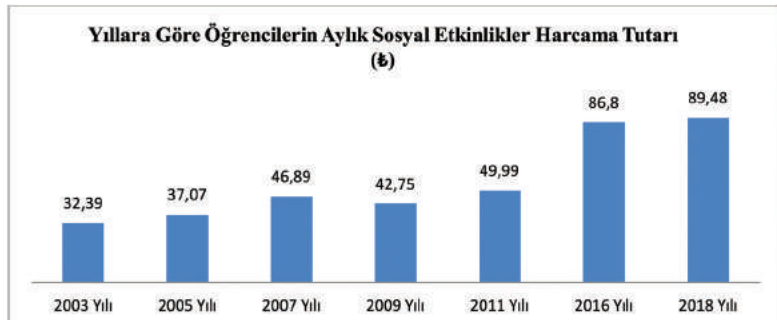
Grafik 4: Yıllara Göre Öğrencilerin Aylık Barınma Harcama Tutarlarının Değişimi



Grafik 5: Yıllara Göre Öğrencilerin Aylık Beslenme Harcama Tutarlarının Değişimi



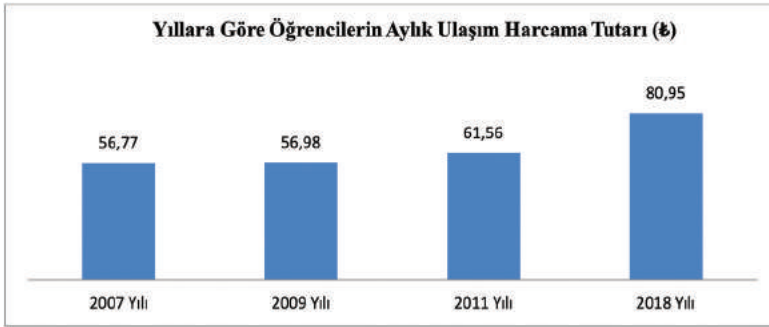
Grafik 6: Yıllara Göre Öğrencilerin Aylık Giyim Harcama Tutarlarının Değişimi



Grafik 7: Yıllara Göre Öğrencilerin Aylık Sosyal Etkinlikler Harcama Tutarlarının Değişimi

Grafik 6'da öğrencilerin yıllara göre aylık giyim harcamalarının nasıl değiştiği görülebilmektedir. Buna göre 2009 yılından itibaren giyim harcamalarının sistematik bir artış trendi içerisinde olduğu görülmektedir. 2009'dan 2018 yılına değin öğrencilerin giyim harcamaları her dönemde yaklaşık olarak %35'lik bir artış göstermiştir.

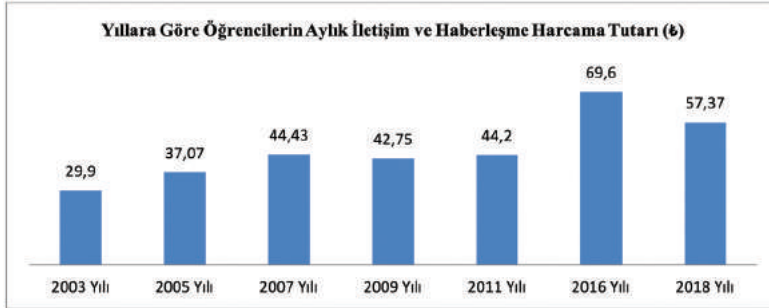
Grafik 7'de görüleceği üzere öğrencilerin sosyal etkinlikler için harcadıkları para miktarı 2011 yılına kadar düşük oranlarda artmış ya da azalmıştır. 2011 yılıyla 2016 yılı arasında yaklaşık olarak %70'lik bir artış gerçekleşmiş olup günümüze geldiğimizde öğrencilerin 2016 yılıyla hemen hemen aynı miktarda sosyal etkinlik harcaması yaptıkları tespit edilmiştir.



Grafik 8: Yıllara Göre Öğrencilerin Aylık Ulaşım Harcama Tutarlarının Değişimi

Grafik 8'de öğrencilerin ulaşım harcamaları için yıllar bazında ne kadar harcama yaptıkları görülmektedir. Daha öncede söylendiği üzere bu harcama kalemi için 2003, 2005 ve 2016 yılları verileri bulunmamaktadır. Buna

göre 2007-2011 yılları arasında öğrencilerin ulaşım için ödedikleri aylık miktar önemli bir artış göstermemişken, 2018 yılına gelindiğinde 2011'e kıyasla %30'luk bir harcama artışı olduğu tespit edilmiştir.



Grafik 9: Yıllara Göre Öğrencilerin Aylık İletişim ve Haberleşme Harcama Tutarlarının Değişimi

Grafik 9'da ise öğrencilerin iletişim ve haberleşme harcamalarının yıllar bazında nasıl bir dağılım sergilediğine ilişkin sonuçlar görülebilir. Grafikten anlaşılacağı gibi 2003-2011 yılları arasında önemli miktarda harcama artışı görülmemektedir. 2011 ile 2016 yılları arasında bu kalem için yapılan harcama miktarında yaklaşık %50'lik bir

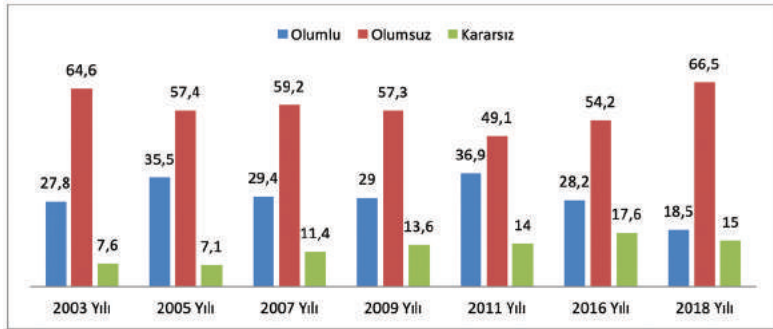
artış meydana gelmiştir. 2018 yılı, 2016 ile kıyaslandığında ise yaklaşık %15'lik bir düşüş görülmektedir. Diğer harcama kalemlerinin hiçbirinde 2018 yılı için bir önceki yıla göre azalış söz konusu değilken, iletişim ve haberleşme harcamalarındaki bu azalışın sebebinin internet kullanımının yaygınlaşması olduğu düşünülmektedir.

8. ÖĞRENCİLERİN YAŞAM KALİTESİ VE ISPARTAYA İLİŞKİN TUTUMLARININ YILLARA GÖRE DEĞİŞİMİNE İLİŞKİN BULGULAR

Daha önceki kısımlarda öğrencilerin Isparta'daki yaşam kalitesi hakkındaki düşünceleri ve Isparta halkı, esnafı, ev sahipleri hakkındaki tutumları 2018 yılı verilerine göre analiz edilmişti. Bu kısımda ise yıllar itibarıyla öğrenci tutumlarında yaşanan değişimlerin ortaya konulmasına çalışılacaktır. Bu kapsamda öğrencilerin tutumları; ulaşım, beslenme, giyim, sosyal yaşantı, ev sahipleri, esnaf, halk ve yurtlar olmak üzere 8 başlıkta analiz edilmiştir. Öğrencilerin yıllara göre bahsi geçen değişkenlere yönelik tutumlarındaki değişiklikler grafikler yardımıyla aşağıda başlıklar halinde incelenecektir.

8.1. Ulaşım

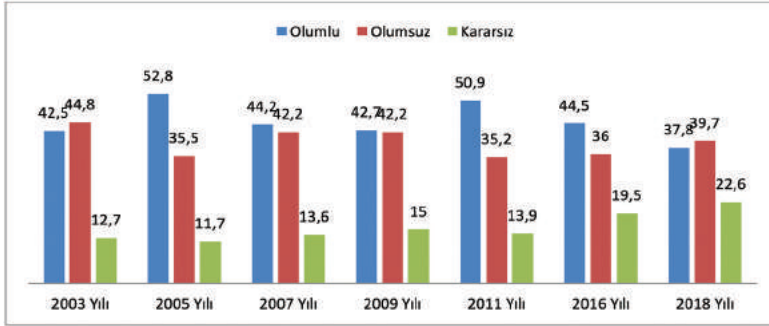
Aşağıda verilen Grafik 10'dan da anlaşılacağı üzere öğrencilerin, şehir içi ulaşımın yeterliliği hakkındaki tutumları yıllardan beri çok fazla değişmemiş ve olumsuz olarak kalmıştır. Şehir içi ulaşım konusunda 2003 yılından sonra memnuniyetsizlik oranı yavaş yavaş azalarak 2011'de ilk kez %50 seviyesinin altında gerçekleşmiştir. 2016 yılıyla birlikte yeniden memnuniyetsizlik seviyesinde artış trendinin başladığı görülmekte olup 2018 yılında memnuniyetsizlik seviyesi %66,5 ile tüm zamanların en yüksek seviyesinde gerçekleşmiştir.



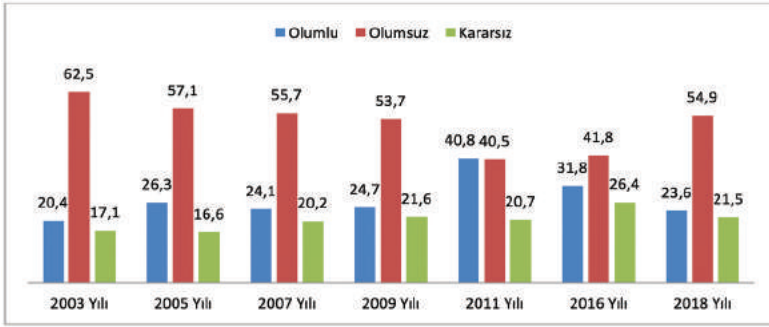
Grafik 10: Öğrencilerin Şehir İçi Ulaşımın Yeterliliği Hakkındaki Tutumları

Öğrencilerin kampüse ulaşımın yeterliliği hakkındaki tutumları grafik 11 vasıtasıyla incelendiğinde 2011 yılında öğrencilerin yarısının (%50,9) kampüse ulaşım konusunda memnun oldukları görülmektedirken, 2016 yılına gelindiğinde memnuniyet oranı düşüş göstermiş ve %44,5 olarak gerçekleşmiştir. 2018 yılında ise düşüş eğilimi devam etmiş ve %37,8 seviyesine inmiştir. Bu seviye tüm zamanlardaki en düşük memnuniyet seviyesine tekabül etmektedir. Grafik 11'de görüldüğü üzere 2018 yılında kampüse ulaşım konusuna olumsuz tutum geliştiren öğrencilerin yüzdesi %39,7'dir.

Grafik 12 incelendiğinde şehirlerarası otobüs firmalarının sayısından ve kalitesinden memnun olan öğrencilerin yüzdesi 2011 yılında tavan yapmış olup o yıldan beri memnuniyetsizlik seviyesinin hızla arttığı tespit edilmiştir. 2018 yılında öğrencilerin %54,9'u şehirlerarası firma sayısı ve kalitesinden memnun olmadığını ifade etmektedir.



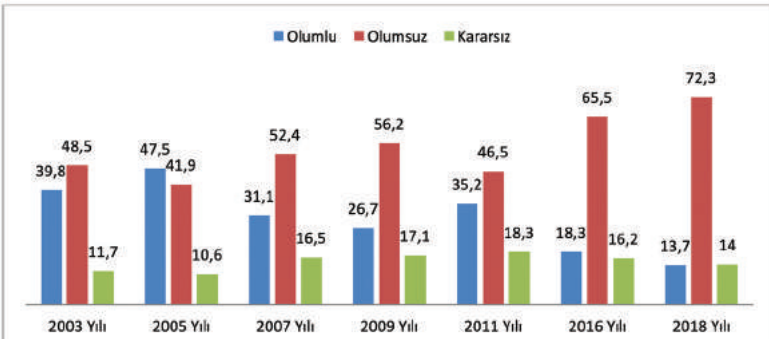
Grafik 11: Öğrencilerin Kampüse Ulaşımın Yeterliliği Hakkındaki Tutumları



Grafik 12: Öğrencilerin Şehirlerarası Firma Sayısı ve Kalitesi Yeterliliği Hakkındaki Tutumları

Grafik 13'de görülebileceği gibi öğrencilerin %72,3'ü şehirlerarası otobüs firmalarının belirlemiş oldukları fiyatlardan memnun değildir. Sadece %13,7 düzeyinde öğrenci ise

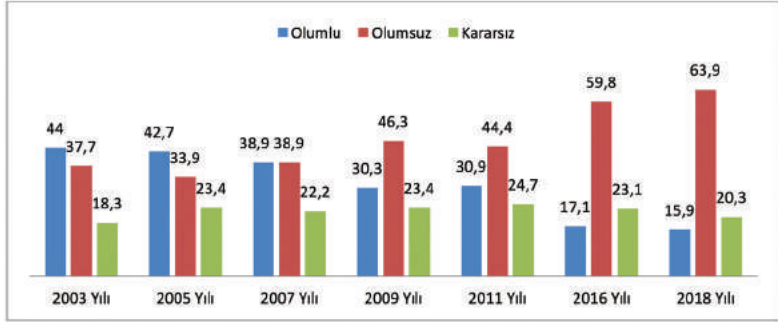
fiyatlardan memnun olduklarını bildirmiştir. Önceki yıllarla karşılaştığımızda 2011 yılından itibaren bu alanda gözle görülür bir kötüye gidişin olduğu karşımıza çıkmaktadır.



Grafik 13: Öğrencilerin Şehirlerarası Ulaşım Fiyatlarının Uygunluğu Hakkındaki Tutumları

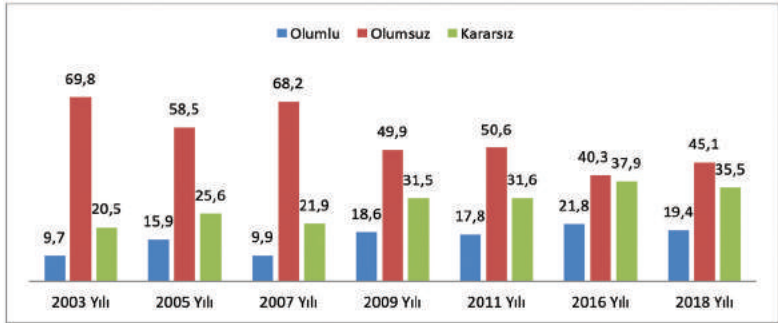
8.2. Beslenme

Beslenme ana başlığında Grafik 14 incelendiğinde dikkat çekici olan, fiyatları olumlu değerlendiren öğrencilerin yüzdesinin 2003'den bu yana sürekli düşüş göstermesidir. 2018'de yemek fiyatlarını uygun bulanların oranı sadece %15,9 düzeyinde gerçekleşmiştir. Yemek fiyatları karşısında olumsuz tutum geliştiren öğrencilerin yüzdesi ise tüm zamanların en yükseği olan %63,9 düzeyindedir. Elde edilen sonuçlardan yola çıkılarak Isparta'da yemek fiyatlarının öğrenciler açısından pahalı olduğu söylenebilir.



Grafik 14: Öğrencilerin Isparta'daki Yemek Fiyatlarının Uygunluğu Hakkındaki Tutumları

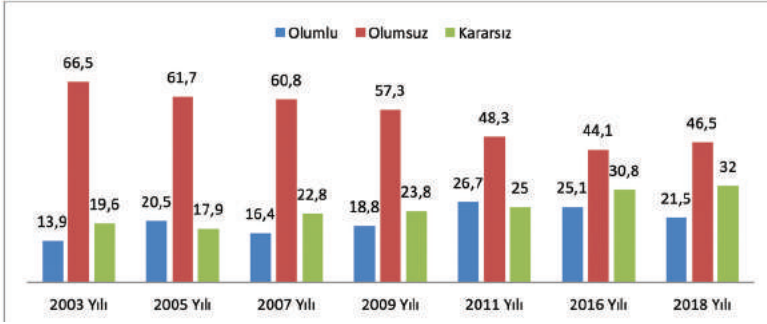
Öğrenciler yemek kalitesi ve hijyen açısından da genelde olumsuz değerlendirilmede bulunmaktadır. Grafik 15'e bakıldığında 2003'ten beri %50'nin üzerinde seyreden memnuniyetsizlik oranının ilk defa 2016 yılında bu seviyenin altına inerek %40,3 olarak gerçekleştiği tespit edilmiştir. 2018 yılında ise bu oran %45,1 seviyesine yükselmiş bulunmaktadır. 2018'de yemeklerdeki kalite ve hijyeni olumlu bulanların oranı ancak %19,4 olarak gerçekleşmiştir.



Grafik 15: Öğrencilerin Isparta'da Yemek Yenilen Yerlerdeki Kalite ve Hijyen Hakkındaki Tutumları

8.3. Giyim

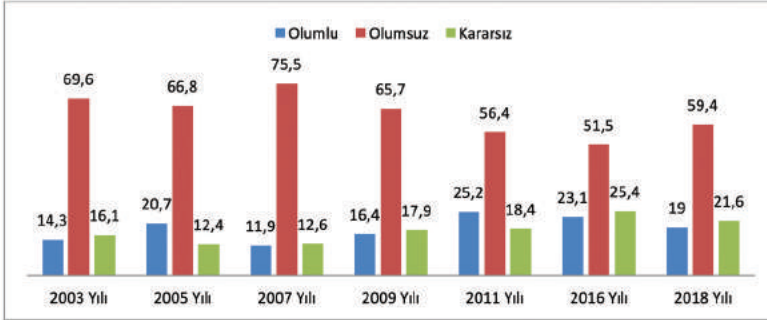
Grafik 16'da görülebileceği üzere giyim fiyatlarının uygunluğu hakkında 2003 yılından beri azalış eğiliminde olan memnuniyetsizlik seviyesi ilk defa 2018 senesinde küçüğe olsa bir artış göstermiştir. Giyim fiyatlarının uygun olmadığını düşünenlerin yüzdesi 2018 yılı itibarı ile %46,5 seviyesindedir.



Grafik 16: Öğrencilerin İsparta'daki Giyim Fiyatlarının Uygunluğu Hakkındaki Tutumları

Öğrenciler, İsparta'da giyim konusunda, hem markaların yetersizliği hem de kalitenin düşüklüğü şeklinde bir önyargıya sahiptir. 2003'den beri İsparta'da pek çok giyim mağazası açılmasına ve öğrencilerin talep ettikleri markaların birçoğu getirilmesine rağmen öğrencilerin tutumlarında

çok olumlu gelişmeler yaşanmamıştır. Grafik 17'ye bakıldığında 2018 yılı itibari ile öğrencilerin %59,4'ü marka sayısı ve ürün kalitesinin yeterli olmadığını belirtmişlerdir. 2009 yılından bu yana görülen memnuniyetsizlikteki azalma eğilimi, 2018 yılı ile birlikte yerini artış eğilimine bırakmıştır.



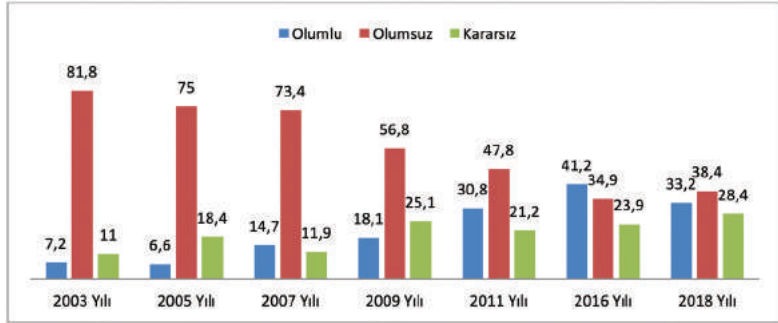
Grafik 17: Öğrencilerin İsparta'da Giyim Sektöründeki Marka Sayısı ve Ürün Kalitesinin Yeterliliği Hakkındaki Tutumları

8.4. Sosyal Yaşantı

Kentsel yaşamın kalitesini belirlemede etkili olan sosyal yaşantı konusunu incelediğimizde, öğrencilerin en az memnun oldukları alanlardan biri olduğu ortaya çıkmaktadır. İldeki sosyal etkinliklerin yoğunluğu, kalitesi ve çeşitliliği öğrenciler tarafından yeterli görülmemektedir.

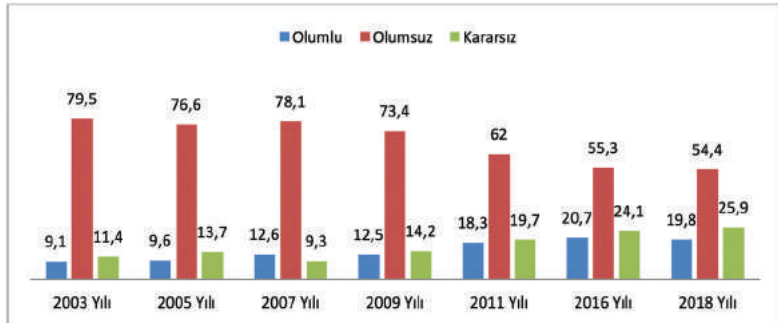
Grafik 18'te öğrencilerin vizyon filmlerini zamanında izleyip izleyemedikleri hususuna ilişkin karşılaştırmalara yer veril-

miştir. Grafikten anlaşılacağı gibi öğrencilerin negatif yöndeki görüşleri geçmiş yıllarla kıyaslandığında anlamlı bir şekilde azalma eğilimine girmiş bulunmaktayken, 2018 yılı itibariye memnuniyetsizlik oranında hafif bir yükseliş yaşanmıştır. Grafik 18'ten de görülebileceği gibi öğrencilerin %38,4'ü bu alanda eksiklik olduğunu söylemektedir. %33,2 oranında öğrenci vizyona giren filmleri zamanında izleyebildiğini söylemiştir.



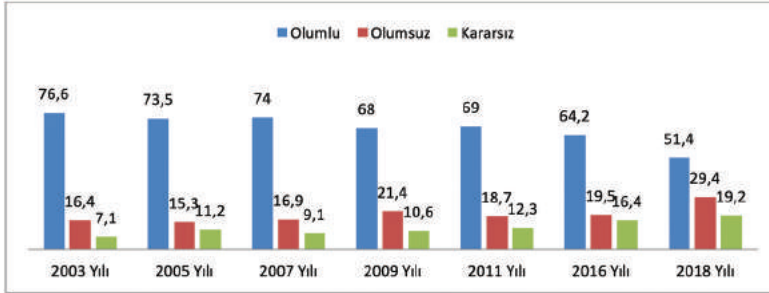
Grafik 18: Öğrencilerin Isparta'daki Sinemalarda Vizyon Filmlerini Zamanında İzleme Hakkındaki Tutumları

İlde yapılan tiyatro ve konser gibi sosyal etkinlikler de öğrencinin memnun olmadığı bir diğer alandır. Grafik 19'a bakıldığında öğrencilerin %54,4 gibi büyük bir oranı tiyatro ve konser aktivitelerinin yetersiz olduğunu söylemekte, sadece %19,8 gibi bir oran ise etkinliklerden memnun olduklarını ifade etmektedir. Oranlardan da anlaşılacağı gibi tiyatro ve konser etkinliklerinin sayısı ve niteliğinin artırılması gerektiği aşıkardır. Geçmiş yıllarla kıyaslama yapıldığında bu alanda, anlamlı bir şekilde olumsuz öğrenci tutumunun azaldığı karşımıza çıkmaktadır. Ancak elde edilen memnuniyet yüzdeleri tatmin edici olmaktan çok uzaktadır.



Grafik 19: Öğrencilerin Isparta'daki Sosyal Etkinliklerin (tiyatro, konser vb.) Yeterliliği Hakkındaki Tutumları

Öğrencilerin Isparta'da memnun olmadıkları hizmetlerden bir diğeri de kafe sayısı ve çeşitliliğidir. Grafik 20 incelendiğinde öğrencilerin %51,4'ü farklı zevklere hitap eden kafelerin açılmasının gerekli olduğunu belirtmiştir. %29,4 oranında öğrencinin böyle bir isteği bulunmamakta ve mevcut kafeleri yeterli bulmaktadır. Her ne kadar seneler itibarıyla bakıldığında kafelerin yetersiz olduğunu söyleyenlerin oranı düşmekte, yeterli olduğunu söyleyenlerin oranı artmakta ise de mevcut durumda öğrencilerin kafeler konusunda tatmin olmadığı ortadadır. Son yıllarda hızla artan bir şekilde Isparta'da kafe açılmasına rağmen elde edilen oranlar, açılan kafelerin öğrencilerin beklentilerini karşılamadıklarını göstermektedir.

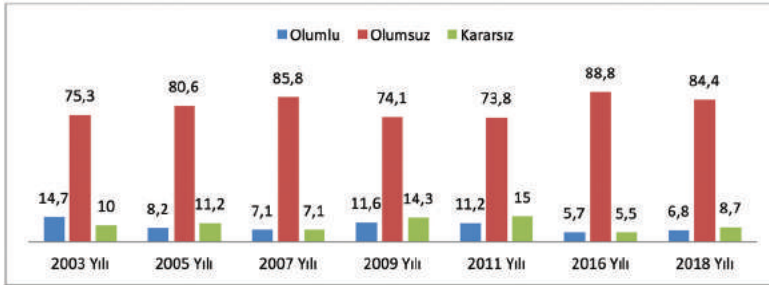


Grafik 20: Öğrencilerin Isparta'da Farklı Zevklere Hitap Eden Kafeler Açılması Gerekliği Hakkındaki Tutumları

8.5. Ev Sahipleri

Grafik 21 incelendiğinde, öğrencilerin tüm alanlar içinde memnuniyetsizliklerinin en yüksek olduğu alanın ev kiralari hakkındaki tutumları olduğu ortaya çıkmaktadır. 2016 yılı itibari ile öğrencilerin %88,8'i memnuniyetsizliğini dile getirerek yıllar bazında en yüksek oranı

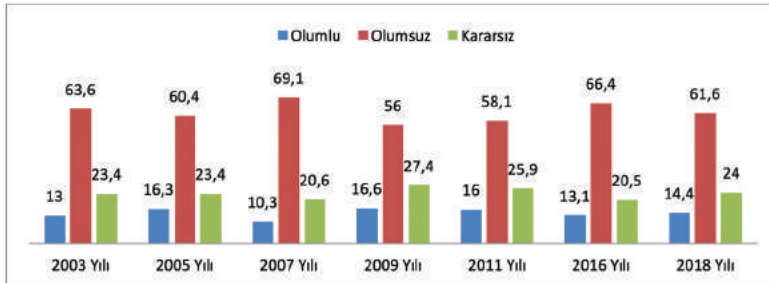
yakalamıştır. 2018 yılında ise bu oran biraz düşse de (%84,4) yine çok yüksek bir memnuniyetsizlikten bahsedilmektedir. Öğrencilerin sadece %6,8'i ev kiralarından memnun olduklarını ifade etmişlerdir. Elde edilen bu değerlerden de anlaşılmaktadır ki kira fiyatları Isparta'da çok yüksek olarak değerlendirilmektedir.



Grafik 21: Öğrencilerin Isparta'daki Ev Kiraları Hakkındaki Tutumları

Öğrencilerin ev sahipleri hakkındaki tutumları da olumsuzdur. Ancak kira fiyatlarındaki olumsuzluk oranı kadar yüksek bir olumsuzluk oranı burada elde edilmemiştir. Grafik 22'ye bakıldığında 2016 yılında ger-

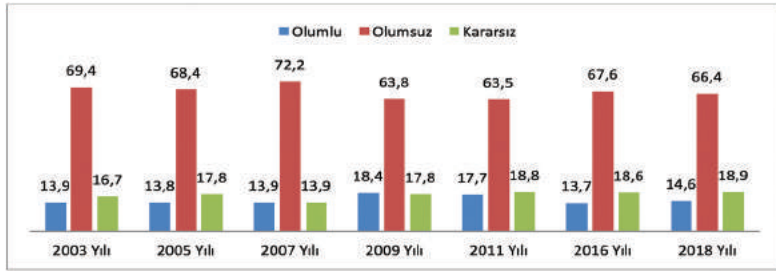
çekleşen olumsuz tutum sahibi öğrencilerin oranı %66,4 iken 2018 yılında %61,6'ya düşmüştür. 2018 yılında öğrenciler, ev sahiplerinin tutum ve davranışlarından %14,4 oranında memnun olmaktadır.



Grafik 22: Öğrencilerin Isparta'daki Ev Sahipleri Hakkındaki Tutumları

8.6. Esnaf

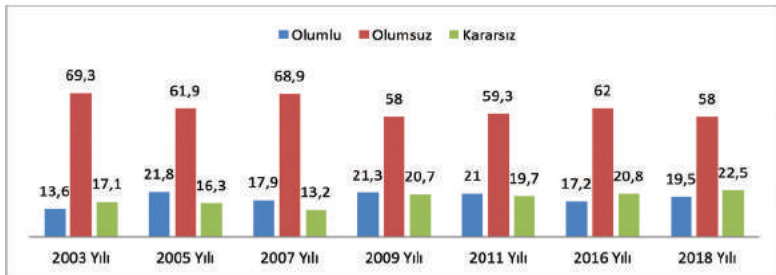
Aşağıdaki Grafik 23'ten de görülebileceği gibi öğrenciler Isparta'daki esnaftan memnun değildir. Bu memnuniyetsizlik yıllar bazında çok önemli değişiklikler göstermemiş olup, genellikle %60'lar seviyesinde seyretmiştir. 2018 yılı için öğrencilerin sadece %14,6'sı Isparta esnafının tutum ve davranışlarından memnun olduğunu söylemiştir. Esnafın tutum ve davranışlarından memnun olmayan öğrenci oranı ise 2018 yılı itibarı ile %66,4 olarak gerçekleşmiştir. Bu da demektir ki yaklaşık olarak her 3 öğrenciden 2'si esnaf ile sorun yaşamaktadır.



Grafik 23: Öğrencilerin Isparta Esnafı Hakkındaki Tutumları

8.7. Halk

Öğrenciler Isparta halkı hakkında da olumlu bir düşünceye sahip değildir. Yine de ev sahipleri ve esnafa nazaran Isparta halkına biraz daha iyimser gözle bakmaktadırlar. Grafik 24 incelendiğinde 2018 yılı için öğrencilerin %58'i halka karşı olumsuz bir tutum içindedir. Halk hakkında olumlu görüş bildirenlerin oranı ise %19,5 olarak gerçekleşmiştir. Yıllara göre değerlendirme yapıldığında memnuniyet ve memnuniyetsizlik oranlarında anlamlı değişimler gözlemlenmemiştir.



Grafik 24: Öğrencilerin Isparta Halkı Hakkındaki Tutumları

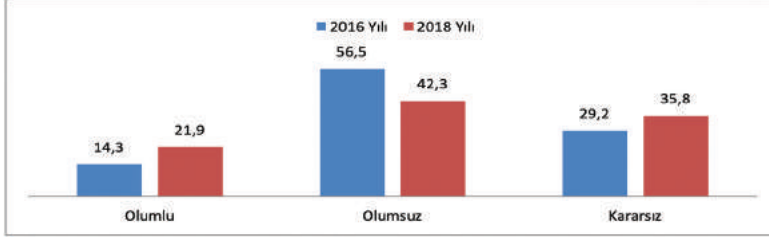
8.8. Yurtlar

Yurtlar başlığı altında yapılacak bilgilendirmelerde sadece 2016 ve 2018 yılları verileri kullanılmıştır. Daha önceki yıllarda yapılan çalışmalarda yurt başlığı altında sorular öğrencilere yöneltilmediği için burada değerlendirmeler son iki yıl verilerine göre yapılacaktır.

Grafik 25'de görülebileceği gibi öğrencilerin Isparta'daki devlet yurtlarının kapasitesinin yeterliliği hakkındaki tutumları olumsuz olmakla birlikte, 2018

yılında bu olumsuzluk 2016'ya göre oldukça azalmıştır. 2018 yılı için öğrencilerin %42,3'ü devlet yurtlarındaki kapasitenin yetersiz olduğunu düşünmektedir. Yurtlardaki kapasitenin yeterli olduğunu düşünen öğrenci oranı

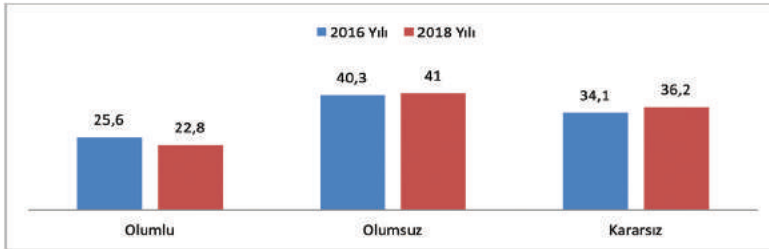
yalnızca %21,9 seviyesinde gerçekleşmiştir. Son yıllarda gerek kampüs içerisinde gerekse de şehrin muhtelif yerlerinde yapılan yurtların bu sonucun ortaya çıkmasında etkili olduğu tahmin edilmektedir.



Grafik 25: Öğrencilerin Isparta'daki Devlet Yurtlarının Kapasitesinin Yeterliliği Hakkındaki Tutumları

Devlet yurtlarıyla kıyaslandığında Isparta'daki özel yurtların kapasitesine yönelik öğrenci tutumları biraz daha olumludur. Bu durum Grafik 26'dan da açıkça görülmektedir. Grafiğe göre Isparta'daki özel yurtların kapasitesinin yetersiz olduğunu düşünen

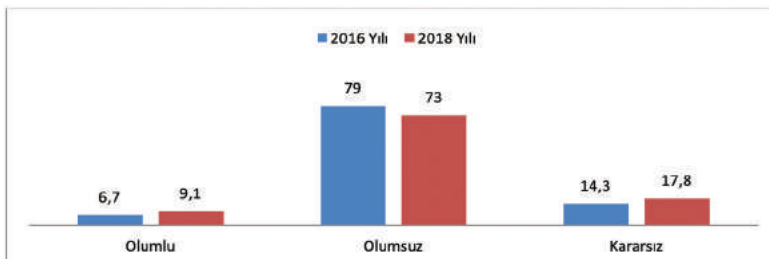
öğrenciler %41 seviyesinde iken yeterli olduğunu düşünenlerin oranı ise %22,8 olarak gerçekleşmiştir. 2016 yılıyla kıyaslandığında, 2018 yılında özel yurtların kapasitesinin yeterliliğine ilişkin memnuniyet oranı hafifte olsa düşme eğilimindedir.



Grafik 26: Öğrencilerin Isparta'daki Özel Yurtların Kapasitesinin Yeterliliği Hakkındaki Tutumları

Grafik 27'de görüldüğü üzere öğrencilerde Isparta'daki özel yurtların fiyatlarının uygun olmadığı yönünde yaygın bir kanaat vardır. Öğrencilerin %73'ü bu konuda olumsuz tutum içerisindeyken, sadece %9,1'i olumlu yönde görüş beyan etmişlerdir. Kiralık ev fiyatlarına yönelik benzer olumsuz tutum burada da karşımıza

çıkılmaktadır. Bir genelleme yapılırsa Isparta'da barınma anlamında öğrencilerde çok yüksek düzeyde memnuniyetsizlik söz konusudur. 2016 yılıyla kıyaslandığında bu alandaki memnuniyetsizlik oranının 2018'de biraz düştüğü görülmektedir, halen memnuniyetsizliğin çok yüksek seviyelerde seyrettiği söylenebilir.



Grafik 27: Öğrencilerin Isparta'daki Özel Yurtların Fiyatlarının Uygunluğu Hakkındaki Tutumları

SONUÇ VE ÖNERİLER

Bu çalışma ile Süleyman Demirel Üniversitesi'nde öğrenim gören öğrencilerin Isparta ekonomisine ne denli büyük bir katkı sundukları ortaya koyulmuştur. Öğrencilerin aylık ortalama harcamaları 1.020,79 ₺ olarak tespit edilmiştir. Bu rakamdan yola çıkarak öğrencilerin Isparta ekonomisine aylık bazda 53.4 Milyon ₺, 8 ay bazında ise 427 Milyon ₺ net katkı yaptıkları hesaplanmıştır. Yapılan bu harcamaların tümü Isparta'da kalan harcamalardır. Isparta ekonomisinin ağırlıklı olarak sanayiden çok hizmet sektörüne yönelik olduğu düşünüldüğünde, tespit edilen bu miktarların Isparta için ne kadar büyük değerler olduğu aşikardır. Türkiye İstatistik Kurumu'nun Isparta ili için yayınlamış olduğu son gayri safi yurtiçi hasıla (GSYH) verileri 2014 yılına aittir. Bu veriler incelendiğinde de bu katkının boyutu açıkça kendini göstermektedir. Buna göre 2014 yılı verileriyle Isparta'nın GSYH miktarı toplamı 8.7 milyar ₺ civarındadır. Bu hasıladan hizmet sektörü en büyük payı almış ve 4.7 milyar ₺'lik bir büyüklüğe ulaşmıştır. Onu sırasıyla 1.5 milyar ₺'lik katkı ile sanayi, 1.4 milyar ₺'lik katkı ile tarım sektörleri takip etmektedir. Miktarlardan da anlaşılacağı üzere Isparta ekonomisinin bir yılda ürettiği hasılanın yarısından fazlası hizmet sektöründen gelmektedir. Bu durumun tek açıklaması ise Isparta'da öğrenim gören Süleyman Demirel üniversitesi öğrencileridir.

Öğrencilerin 8 aylık net katkılarının 427 milyon ₺ olarak hesaplanması aslında, öğrencinin şehre ekonomik katkısını tam olarak açıklamamaktadır. Bu çalışmanın kapsamında olmamakla birlikte öğrencilerin direkt harcamaları kadar dolaylı yoldan yaptıkları harcamalar da bulunmaktadır. Bu çalışmada ise sadece direkt harcamalar göz önünde tutulmuştur. Çarpan etkisi dediğimiz etkinin de hesaplanması ile birlikte aslında burada hesaplanan miktarın kat be kat fazlasının öğrenciler tarafında Isparta ekonomisine enjekte edildiği görülebilir.

Isparta ekonomisinin can damarını oluşturan öğrenciler en fazla harcamayı barınma giderlerini karşılamak için yapmaktadır. İleride açıklanacağı üzere öğrencilerin Isparta'daki yaşam kalitesinde en az memnuniyet hissettikleri alan Isparta'daki barınma ücretlerinin yüksekliğidir. Burada da görülebileceği üzere öğrenciler aylık ortalama harcamalarının %36'sını barınma için yapmaktadır. Bu oran oldukça yüksek olarak değerlendirilmiştir. Barınma harcamalarının ardından öğrenciler en fazla beslenme ihtiyaçları için harcama yapmaktadır. Tabii ki insanın yaşamda tutunabilmesi için gerekli olan bu iki kalemin ilk sıralarda çıkması şaşırtıcı olmamıştır. 2016 yılı ile kıyaslandığında beslenme harcama miktarında önemli bir artış tespit edilememiştir. Alternatif pek çok restoran, kafe gibi işyerlerinin açılmasının rekabeti getirdiği ve bu durumun da fiyatlara olumlu yansıdığı düşünülmektedir.

Öğrencilerin harcama kalemleri içerisinde önemli yer tutan bir başka ihtiyaç ise giyim ihtiyaçlarıdır. Öğrenciler harcama bütçelerinin yaklaşık olarak %10'ununu giyime ayırmaktadır. Giyim harcamalarında 2009

yılından itibaren sistematik bir artış görülmektedir. Isparta'da son yıllarda açılan alışveriş merkezleri ve giyim sektörüne yönelik işletmeler, ortaya alternatiflerin çıkmasına sebep olmuş ve bu durum öğrencilerin giyim için daha fazla harcama yapmasını beraberinde getirmiştir. Öğrencilerin harcama yaptıkları kalemlerden bir diğeri ise sosyal etkinliklerdir. Sosyal etkinlikler harcama kalemi geçmişe bakıldığında öğrencilerin harcama bütçesi içerisinde çok önemli bir yer tutmamakta idi. 2016 yılından itibaren öğrencilerin sosyal etkinliklere katılabileceği mekanların sayısının artması, bu kalem için yapılan harcama miktarının da artışı beraberinde getirmiştir. Öğrencilerin harcama bütçesinde nispeten küçük yer tutan kalemlerden birisi ulaşım harcamalarıdır. Bir öğrenci aylık ortalama harcamasının yaklaşık olarak %7'sini ulaşım giderleri için ayırmaktadır. Isparta'nın küçük bir şehir olması dolayısıyla öğrenciler kampüse ulaşım haricinde ulaşım ihtiyaçlarını yürüyerek gidermektedir. Bu da ulaşım harcamaları için çok yüksek bir meblağ ayırmamalarına sebep olabilir. Öğrenciler aylık ortalama harcamaları için en az miktarı iletişim ve haberleşme harcamalarına ayırmaktadır. İnternetin yaygınlaşmasının bu durumun ortaya çıkmasında çok önemli etkisi olduğu düşünülmektedir. Öğrenciler artık cep telefonları vasıtasıyla mobil internet kullanabilmekte aileleri, sevdikleri ve arkadaşlarıyla ücretsiz iletişim kurabilmektedir.

Çalışmaya katılan öğrencilerin sadece %8,7'si bir işte çalıştığından bahsetmiştir. Yapılan gözlemler ve elde edilen gelir ortalamalarından anlaşılmıştır ki, öğrenciler genellikle ders dışı zamanlarında part time işlerde çalışmaktadır. Erkek öğrencilerin kadın öğrencilerden yaklaşık olarak 250 ₺ daha fazla para kazanması ise sosyo-kültürel nedenlere bağlanabilir. Bir işte çalışan öğrenci oranının düşük

olmasında, Isparta'da çalışacak çok fazla sanayi işletmesi olmaması da etkili olmuş olabilir. Çalışmaya katılan öğrencilerin aile hane halkı gelir düzeylerinin 3.158 ₺ civarı olduğu tespit edilmiştir. Bu değerden yola çıkarak Isparta'da öğrenim gören öğrencilerin ailelerinin düşük sayılabilecek bir gelir ortalamasına sahip oldukları söylenebilir. Akademik birimler bazında öğrencilerin aylık ortalama harcama miktarları incelendiğinde ilk dört sırayı Güzel Sanatlar, Mimarlık, Spor Bilimleri ve Tıp fakülteleri almıştır. Bu fakültelerin ortak özellikleri değerlendirildiğinde her birinin eğitim öğretim materyalleri kapsamında, yoğun harcama gerektiren fakülteler oldukları anlaşılmaktadır. Bu doğrultuda ilk dört sırayı bu fakültelerin alması tesadüf olarak değerlendirilmemiştir.

Yine çalışmada elde edilen bir başka bulgu erkek öğrencilerin, kadın öğrencilerden yaklaşık olarak 120 ₺ daha fazla harcama ortalamasına sahip olmalarıdır. Bu durumun da erkeklerin konaklama tercihi olarak genellikle apart ya da evi tercih etmelerinden kaynaklandığı düşünülmektedir. Bu barınma tiplerinde ücret doğal olarak yurtlara göre daha fazla olmaktadır. İkinci öğretim öğrencileri, birinci öğretimlerle kıyaslandığında beklediği gibi yaklaşık 150 ₺ daha fazla harcama yapmaktadır. İkinci öğretimin ücretli oluşu ve bu ücreti karşılayabilecek gelir düzeyine sahip ailelerin çocuklarına daha fazla harçlık gönderme ihtimali bu sonucun ortaya çıkmasında etkili olmuştur. Sigara kullanan öğrencilerin kullanmayanlara nazaran yaklaşık 335 ₺ daha fazla harcama yapması çalışmada ulaşılan bir diğer ilginç bulgudur. Ortalama bir paket sigara fiyatının 10 ₺ olduğu düşünülürse, günde bir paket sigara içen öğrenci açısından böyle bir farkın ortaya çıkması hiç de şaşırtıcı değildir. Çalışmada elde edilen bulgulardan bir diğeri de tek başına evde kalan öğrencilerin en fazla harcamayı yapmalarıdır.

Onları apart ve arkadaşlarıyla evde kalan öğrenciler takip etmektedir. Daha önce de söylendiği gibi ev ve apart fiyatları, yurtlara göre Isparta'da yüksek seyretmektedir. Bu yüzden ortaya çıkan bu sonuç doğal karşılanmalıdır. Çalışmada ulaşılan bir başka önemli bulgu, çalışan öğrencilerin çalışmayanlara göre aylık ortalama yaklaşık 370 ₺ daha fazla harcama yapmalarındır. Bu sonuçta şaşırtıcı değildir. Pek tabii ki para kazanan öğrencinin bunu harcamalarına yansıtması ve para kazanmayanlardan hatırı sayılır miktarda daha fazla harcama yapması doğaldır. Çalışmada ulaşılan ilgi çekici sonuçlardan bir diğeri de kadın öğrencilerin erkek öğrencilere nazaran sadece eğitim harcamalarında önde olmalarıdır. Diğer tüm harcama kalemlerinde erkekler kadınlara göre daha fazla harcama yaparken, bir tek eğitim kaleminde geride kalmışlardır. Bu durum ise kadınların daha çalışkan ve derslerine önem veren şahsiyetler olmaları ile açıklanabilir.

Bu çalışmada odaklanılan temel alan, öğrencilerin Isparta ekonomisine katkıları olmakla birlikte aynı zamanda öğrenci-kent etkileşimi noktasında da sorular sorulmuş ve buna göre de analizler gerçekleştirilmiştir. Genel olarak öğrencilerin Isparta'daki çeşitli kesimlere karşı tutumu olumsuzdur. Yine öğrenciler Isparta'daki yaşam kalitesi hakkında da genel olarak çok olumlu değerlendirmeler içerisinde görülmemişlerdir. Öğrencilerin Isparta'daki yaşam kalitesine yönelik değerlendirmelerinde en fazla olumsuz tutum, barınma harcama kalemi için gerçekleşmiştir. Öğrenci tutumlarının en olumlu olduğu harcama kalemi ise sosyal etkinliklerdir. Aslında olumlu tutum dense de elde edilen ortalama değerler hep 3 değerinin altındadır. Yani genel bir bakış açısıyla öğrenciler Isparta'daki yaşam kalitesinden memnun değillerdir.

Öğrencilere sorulan sorular bazında ayrı ayrı değerlendirmeler yapıldığında ise aşağıda bahsedilecek sonuçlara ulaşılmıştır.

Öncelikle öğrencilerin 2/3'lük kısmı Isparta'da şehir içi ulaşım araçlarının yeterli olmadığını düşünmektedir. Bu noktada, öğrencilerde görülen bu yüksek memnuniyetsizlik oranı, Isparta'da toplu taşıma anlamında önemli bir sorun olduğunu ortaya koymaktadır. Bu sorunun da temel olarak toplu taşımada kullanılan araçların, sayı ve nitelik olarak öğrenci ihtiyaçlarını karşılamaktan uzak olmasından kaynaklandığı düşünülmektedir. Son yıllarda toplu taşımada kullanılan araçların yenilenmesi de çok fazla işe yaramamış ve memnuniyetsizlik seviyesi tüm zamanların en yüksek düzeyine ulaşmıştır.

Öğrenciler kampüse ulaşım noktasında kendilerine yöneltilen soruya yaklaşık olarak eşit oranda memnuniyet ve memnuniyetsizlik bildirmişlerdir. Öğrenciler şehir içi ulaşım araçlarının yeterliliği konusunda olumsuz tutum içerisindeyken, kampüse ulaşım noktasında çok da olumsuz tutum göstermemektedirler. Tüm sorular içerisinde, öğrencilerin memnuniyet düzeyinin en yüksek olduğu ifade bu ifadedir. Yıllar bazında bu soruya verilen yanıtlar irdelendiğinde ise memnuniyetsizlik seviyesi çok fazla değişmemekle birlikte, memnuniyet oranının 2016 ve 2018 yılları

rında düşüş trendine girdiği görülmüştür. 2018 yılı bu noktada memnuniyet seviyesinin dip yaptığı bir dönemdir. Son yıllarda, Halk Otobüsleri Motorlu Taşıyıcılar Kooperatifi kampüse ulaşım hususunda öğrencileri memnun etmek için önemli atılımlar gerçekleştirmiştir. Kooperatifin, üniversite yönetimi ve öğrenci konseyi ile ortak hareket etmesi ve öğrenci odaklı birtakım yenilikler yapmasına rağmen ortaya çıkan sonuç düşündürücüdür. Bu sonucun ortaya çıkmasında, üniversitenin her geçen yıl öğrenci sayısının artmasının ve bu sebeple de kampüse ulaşmada öğrencilerin giderek daha fazla zorluk yaşamalarının etkisinin olduğu değerlendirilmektedir.

Öğrenciler şehirlerarası ulaşım firmalarının sayı ve kalitesinden de çok memnun değillerdir. Katılımcıların yarısından biraz fazlası bu noktada olumsuz görüş bildirmiştir. Her 4 öğrenciden yalnızca 1'i bu soruda memnuniyetini belirtmiştir. Memnuniyetsizlik düzeyi yıllar açısından değerlendirildiğinde ise, son iki çalışmada %40'lar seviyesinde gerçekleşen bu oranın bariz şekilde arttığı görülmektedir. Yine bu sonucun ortaya çıkmasında öğrenci sayısındaki artışın etkili olduğu düşünülmektedir. Öğrenciler genellikle arasınav ve final sınavlarından sonra memleketlerine girmeyi tercih etmektedir. İşte bu noktada istedikleri gün ve saatte otobüs bulma hususunda yoğunluk sebebiyle yaşadıkları sıkıntının bu sorunun ana kaynağı olduğu değerlendirilmektedir. Ayrıca Isparta demiryolu ile başka şehirlere ulaşım açısından sıkıntılı bir konumdadır. Şu anda demiryolu ile herhangi bir bölgeye Isparta'dan ulaşım sağlanmamaktadır. Havayolu açısından da durum pek parlak değildir. Şehirde havaalanı olmasına rağmen uçak seferleri sadece İstanbul'a gerçekleştirilmektedir. Bu hususların birleşmesi neticesinde de öğrencilerde yüksek sayılabilecek memnuniyetsizlik seviyeleri-

ne ulaşılmıştır.

Öğrencilerde ki şehirlerarası ulaşım firmalarının sayı ve nitelik olarak yeterli olmadığı şeklinde ki görüş, şehirlerarası ulaşım fiyatlarının uygun olmadığı şeklindeki görüşe de yansımış ve çok yüksek memnuniyetsizlik düzeyine ulaşılmıştır. Yaklaşık olarak her 4 öğrenciden 3'ü bu soruya yüksek düzeyde memnuniyetsizlik bildirmiştir. Isparta yukarıda anlatıldığı üzere şehirlerarası ulaşım hizmetleri noktasında çok fazla alternatifine sahip değildir. Hizmet veren firma sayılarının da az olması bu hususla birleştiğinde, ortaya çıkan bu sonuç yadırganmamalıdır. Yıllar bazında değerlendirme yapıldığında ise memnuniyetsizlik düzeyinin son üç çalışmada sürekli bir artış eğiliminde olduğu tespit edilmiştir. Bu sonucun ortaya çıkmasında, hızla artan öğrenci sayısı ve rekabet azlığı temel faktörler olarak değerlendirilmektedir.

Öğrencilere yöneltilen "Isparta'da ev kiralarının uygun olduğunu düşünüyor musunuz?" şeklinde ki soruya öğrencilerin çok büyük bir yüzdesi olumsuz yanıt vermiştir. Tüm ifadeler içerisinde en yüksek memnuniyetsizlik düzeyi bu soru ile yakalanmıştır. Yıllar itibarıyla değerlendirme yapıldığında da öğrencilerdeki bu yüksek memnuniyetsizlik oranının genellikle %75-%85 bandında gidip geldiği ama hiçbir dönemde %73'ün altına düşmediği tespit edilmiştir. Bu sorunun kaynağının, Isparta'da yeterli sayıda ev olmaması ve öğrenci sayısında meydana gelen sürekli artış olduğu düşünülmektedir.

Öğrenciler Isparta'da yemek fiyatlarının uygunluğu konusunda da olumsuz fikir beyan etmişlerdir. Nerdeyse her 3 öğrencide 2'si yemek fiyatlarının yüksek olduğunu düşünmektedir. Bu olumsuz tutum son 3 çalışmada da sürekli artış eğiliminde olmuş ve bu çalışma itibarıyla de tüm zamanların en yüksek seviyesine ulaşmıştır.

Bu olumsuz tutumun, Isparta'da son yıllarda açılan ve öğrenciden yoğun ilgi gören yeni restoran ve kafe tarzı işletmelerin yüksek fiyat politikası gütmesinden kaynaklandığı değerlendirilmektedir.

Öğrenciler yemek fiyatlarının yüksekliği konusunda olumsuz tutum beyan etseler de bu durum, Isparta'da yemek yenilen yerlerin kalite ve hijyen olarak beklentilerimi karşıladığını düşünüyorum ifadesine yansımamış ve öğrencilerin yarından daha azı bu soruya yönelik olumsuz tutum beyan etmiştir. Kararsızların dağılımına bakıldığında ise öğrencilerin en fazla kararsızlık yaşadıkları ifadelerden bir tanesi bu soru olmuştur. Yıllara göre yapılan değerlendirmelerde ise son yıllarda bu hususta olumsuz tutum seviyesinin %40'lar seviyesinde seyrettiği görülmektedir.

Öğrenciler Isparta'da giyim fiyatlarının uygunluğu hususunda da çok olumsuz bir tutum içerisinde değillerdir. Yine öğrencilerin yarından azı bu konuda olumsuz tutum belirtirken, her 3 öğrenciden 1 tanesinin kararsız olduğu görülmektedir. Geçmiş yıllarla kıyaslama yapıldığında, bu hususta önceleri çok yüksek olumsuzluk söz konusu iken son yıllarda bu oranın %45'ler seviyesine oturduğu gözlenmektedir. Aslında Isparta'da son dönemlerde açılan alışveriş merkezleri ve şehrin çeşitli noktalarına açılan butiklerin rekabeti beraberinde getirip, fiyatların ucuzlaması beklenirken, maalesef bu sonuç ortaya çıkmamıştır. Yine öğrencilerin artık kıyafet alışverişi için interneti tercih etmeleri ve çok daha uygun fiyatlı ürünleri bu yolla satın alabilmeleri de bu sonucun ortaya çıkmasında etkili olmuş olabilir.

Öğrencilerin yaklaşık %60'ı, Isparta'daki giyim sektöründeki marka sayısı ve kaliteden memnuniyetsiz olduğunu belirtmiştir. Çalışmanın ilk tekrarlarında bu ifadeye ilişkin memnuniyetsizlik seviyesinin %70'ler seviyesinde olduğu tespit edilmektedir. Zaman içerisinde bir miktar düşüş görülmekle birlikte, 2018 yılında memnuniyetsizlik düzeyinin tekrardan %60 seviyesine dayandığı görülmektedir. Daha önce de söylendiği üzere son yıllarda açılan pek çok giyim mağazası, Isparta'ya getirilen onca ulusal ve uluslararası markaya rağmen bu sonucun ortaya çıkması şaşırtıcıdır.

Öğrencilere yöneltilen, Isparta'da vizyon filmlerini zamanında izleyip izlemediklerine yönelik soruya, öğrenciler nispeten olumlu tutum beyan etmişlerdir. Katılımcılardan yaklaşık olarak %33'ü bu ifadeye katıldığı söylemektedir. Bu düzey tüm sorular içerisindeki en yüksek 2. memnuniyet seviyesi olarak karşımıza çıkmaktadır. Yıllar bazında da değerlendirilme yapıldığında olumsuzluk seviyesinde hep bir azalış karşımıza çıkmaktadır. Tabi ki bu durumun ortaya çıkmasında, açılan yeni sinema salonlarının etkisi olması yadsınamaz.

Katılımcıların yarından biraz fazlası Isparta'da düzenlenen sosyal etkinliklerin yetersiz olduğu şeklinde fikir beyan etmişlerdir. Tiyatro, konser gibi etkinliklerin Isparta'da yeteri kadar düzenlenmediğini düşünen öğrencilerin yıllara göre dağılımları incelendiğinde ise sürekli bir düşüş trendi karşımıza çıkmaktadır. Tabi ki elde edilen oranın yine de yüksek

olduğu bir gerçektir ama yine de olumlu yönde bir ilerlemenin olduğu görülmektedir.

Öğrenciler kendilerine yöneltilen Isparta'da farklı zevklere hitap eden kafelerin açılması gerektiğine yönelik ifadeye %51 oranında katılmaktadır. Yıllara göre kıyaslama yapıldığında, memnuniyetsizlik seviyesinin düzenli bir şekilde düştüğü belki de tek ifade bu sorudur. Geçmişte %75'ler seviyesinde seyreden memnuniyetsizlik oranı günümüzde %50'ler bandına dayanmıştır. Tabi bu durum son yıllarda açılan pek çok farklı özellikte kafe, bistro gibi mekânlarla açıklanabilir.

Öğrenciler Isparta ev sahiplerinin tutum ve davranışlarından büyük oranda memnuniyetsizlik duymaktadırlar. Yaklaşık %60'lık bir kesim memnuniyetsizliğini belirtmiştir. Bu memnuniyetsizliğin altında yatan temel sebebin ekonomik olduğu düşünülmektedir. Öğrenciler daha önce de bahsedildiği gibi en çok kira fiyatlarının uygun olmamasından memnuniyetsizlik duymaktadır. Bu durumun bir yansıması olarak bu sonuç ortaya çıkmış olabilir. Yıllara göre değerlendirme yapıldığında ise bu seviyenin her dönemde aşağı yukarı korunduğu ve %60'lar seviyesinde olduğu görülmektedir.

Aynı ev sahiplerine karşı olduğu gibi öğrenciler Isparta esnafına karşı da olumsuz tutum beslemektedir. Her 3 öğrenciden 2'si esnafın tutum ve davranışlarından memnun olmadığını ifade etmiştir. Yıllara göre bu olumsuz tutum hemen hemen hiç değişmemiş ve %65-%70 bandında hareket etmiştir.

Öğrencilerin ev sahibi ve esnafa karşı olan olumsuz tutumu Isparta halkına karşı da devam etmektedir. Buna göre katılımcıların %58'i Isparta halkının tutum ve davranışlarından memnun olmadığını söylemektedir. Çalışmanın yapıldığı ilk yıllarda çok daha yüksek olan bu seviye yavaş yavaş

aşağı doğru gelmekle birlikte, istenilen seviyeden hala çok uzaktadır. Genel bir değerlendirme yapıldığında, öğrenciler Isparta'daki ev sahiplerinden, esnaftan ve halktan memnun değildirler. Gözlemler ışığında bu sonucun ortaya çıkması doğal karşılanmalıdır. Öğrencilerde, Isparta halkı ve esnafının kendilerini tabiri caizse yolunacak kaz gibi gördükleri intibası mevcuttur. Tabi bu intibanın ortaya çıkmasının haklı gerekçeleri de olabilir. Bu şekilde düşünen öğrencilerin bahsi geçen kesimler hakkında olumlu tutum içerisinde bulunmaları zaten beklenemez.

Öğrenciler Isparta'daki devlet yurtlarının kapasite olarak yeterliliği hakkında sorulan soruya %42 seviyesinde olumsuz tutum takınmışlardır. İki yıl önce yapılan çalışma ile kıyaslandığında, yaklaşık olarak %14'lük olumsuz tutum azalışı dikkat çekmektedir. Bu sonucun ortaya çıkmasında, son iki sene içerisinde açılan yaklaşık 10.000 kapasiteye sahip yurtların etkisi yadsınamaz.

Devlet yurtlarına yönelik bu olumlu gelişme, özel yurtlar açısından yaşanmamıştır. Öğrencilerin yaklaşık %40'ı özel yurtların kapasitesinin yeterli olmadığını düşünmektedir. İki yıl öncesine kıyaslandığında ise memnuniyetsizlik seviyesinde bir değişim olmadığı gözlemlenmiştir. Bu sonucun doğmasında son iki yıl içerisinde yapılan devlet yurdu yatırımlarının etkisinin bulunduğu düşünülmektedir.

Özel yurtların fiyat olarak uygun olmadığını düşünen öğrenci oranı yaklaşık olarak %73 seviyelerindedir. Öğrencilerde ki bu olumsuz tutum 2016 yılıyla kıyaslandığında bir miktar azalış göstermiş ancak hala %70'lerin altına gelebilmiş değildir. Kiralarda olduğu gibi öğrenciler yurt fiyatlarından da büyük oranda memnuniyetsizlik duymaktadırlar.

Şu ana kadar, bu çalışma ile elde edilen bulgular yorumlanmaya çalışılmıştır. Bu

noktadan itibaren ise belirlenen sorun alanlarına yönelik çözüm önerileri geliştirilecektir. Çözüm önerileri ortaya koyulurken, proje kapsamında 11 Mayıs 2018 tarihinde tüm paydaşların katılımıyla Isparta'da gerçekleştirilen çalıştay ışığında hareket edilecektir.



Öğrencilerin görüşlerine göre en öncelikli sorun alanı barınma fiyatlarının yüksekliğidir. Öğrenciler ev, apart ya da özel yurt ayırımına gitmeden barınma için ödedikleri bedellerin çok yüksek olduğunu ifade etmişlerdir. Zaten öğrencilerin harcama kalemlerine göre harcama miktarları incelendiğinde, barınma harcama kaleminin açık ara en fazla harcama yapılan kalem olması bu sonucu doğrulamaktadır. Bu sorunun çözümü için öneriler aşağıda maddeler halinde verilmiştir.

- Kredi ve Yurtlar Kurumu'nun daha fazla kapasitede ve nitelikte yurt inşa etmesi ya da uygun binaları kiralaması gerekmektedir. Son iki yılda yapılan yatırımlar meyvesini vermiş ve bir nebze de olsa barınma anlamında öğrencilerdeki memnuniyetsizlik seviyesi aşağıya çekilebilmiştir. Bunun devam ettirilmesi sorunun çözümü için en elzem husustur.
- Üniversite bütçe imkanları dahilinde kendi yurtlarını yaparak ve uygun fiyattan öğrenciye sunarak sorunun çözümü noktasında katkıda bulunabilir.
- Öğrencilerin uygun fiyatla konaklayabilecekleri seçeneklerin ortaya çıkması, ev ve apart sahipleri ile özel yurt işletmecilerinin öğrencilere

yönelik tutumlarında değişime gitmelerine sebep olabilecektir.

- Isparta Belediyesi'nin yeni imar alanları açması ya da kentsel dönüşüme daha fazla önem vermesi neticesinde ortaya çıkacak yeni konutlar, arzı fazlaştıran kiralardan düşmesinde etkili olabilir.
- Son olarak ise ilgili paydaşlara, öğrencinin Isparta ekonomisi için bir velinimet olduğu, ekonomiye büyük katkı sunduğu çeşitli bilgilendirme toplantılarıyla anlatılarak, daha makul bir fiyat belirleme politikası izlemelerinin yerinde olacağı hususu kavratılmalıdır.

Öğrencilerin bir diğer öncelikli sorun alanı olarak ulaşım konusu görülmektedir. Öğrenciler Isparta'da gerek ulaşım araçlarının sayısından, gerek fiyatlarından, gerekse de kalitesinden memnun değildirler. Bu kapsamda sorunun çözümü için öneriler aşağıda verilmiştir.

- Öncelikle şehir içi toplu taşımada kullanılmak üzere yeni ve modern otobüslerin alınması düşünülmelidir.
- Özellikle üniversiteye otobüs seferlerinin sıklıklarının artırılması sorunun çözümünde işe yarayabilir.
- Her ne kadar bazı saatlerde Isparta'nın çeşitli mahallelerinden üniversiteye tek otobüs ile ulaşılması mümkünse de bu sayının artırılması gereklidir.
- Öğrencilerin tek binış ücreti ödeyerek 30 veya 60 dk içerisinde istediği kadar otobüse binme imkanı verilmesi, faydalı bir uygulama olacaktır.
- Sadece karayolu ile şehir içi toplu taşıma yapılması öğrenci ihtiyaçlarını karşılamamaktadır. Daha önceki yıllarda da gündeme gelen üniversite ile şehir arasına hafif raylı sistem kurulması bir

öneri olarak sunulabilir.

- Şehirlerarası otobüs firmalarının mevcut otogar şartları sebebiyle Isparta'yı tercih etmediği düşünülmektedir. Şu anda Çünür mahallesine yapılan yeni otogar ile çok sayıda yeni ve kurumsal firmanın Isparta'yı güzergahları içine alması sorunun çözümüne katkı sağlayabilir. Bu durum aynı zamanda rekabeti de doğuracağından fiyatlarda da olumlu yansımalar görülebilir.
- Uçak seferlerinin İstanbul dışında başka şehirlere de yapılması için havayolu şirketleri ile görüşmeler yapılması, memnuniyetin artması açısından elzem uygulamalardan biri olacaktır. Uçak sefer sayılarının da artırılması önerilebilir.
- Son olarak şehirlerarası ulaşımı kolaylaştırmak için en ucuz taşıma aracı olan tren seferlerinin tekrardan başlaması için şehir yöneticilerinin gerekli kurumlarla temasa geçmesi önerilebilir.

Öğrenciler açısından sorun alanlarından bir başkası, beslenme için ödedikleri fiyatların yüksekliği ile kalite ve hijyen sorunudur. Bu sorunun çözümü için öneriler aşağıda sıralanmıştır.

- Yiyecek fiyatlarının yüksekliği sorunu çözülmesi zor sorunlardan birisidir. Serbest piyasa ekonomisinin varlığından dolayı çok fazla yapılacak bir şey yoktur. Ancak üniversite kendi imkânlarını kullanarak, öğrenciler için ucuza yemek yiyebilecekleri (yemekhane haricinde) çeşitli kafeler, restoranlar açarak belki sorunun çözümüne katkı sağlayabilir.
- Kalite ve hijyen açısından ise öğrencilerin bilinçli olması ve gördükleri olumsuz durumları gerekli yetkili mercilere bildirmesi yerinde olacaktır.

- Öğrenci kulüpleri aracılığıyla yapılacak denetimleri başarıyla geçen işletmelere bir sertifika verilerek, kalite ve hijyen açısından sıkıntısının olmadığı tescillenebilir. Üniversite öğrencilerine yönelik bir mobil uygulama aracılığıyla da öğrencilerin güvenle karınlarını doyurmaları sağlanabilir.

Öğrenciler giyim konusunda da sıkıntı yaşamakta olduklarını belirtmişlerdir. Özellikle giyim firmalarının marka ve kalite olarak yetersiz olduğunu düşünmektedirler. Sorunun çözümü için şunlar önerilebilir.

- Girişimciler yönlendirilerek, marka anlamında Isparta'da bulunmayan firmaların Isparta'ya kazandırılması sağlanabilir.
- Üniversite içine yapılacak bir çarşı aracılığıyla, öğrencinin ayağına ünlü markaların getirilmesi sağlanabilir. Isparta'da olmayan markaların özellikle getirilmesi memnuniyet seviyesinin yükselmesi açısından önemlidir.

Öğrenciler sosyal yaşantı anlamında da önemli sorunlarla karşılaştıklarını beyan etmişlerdir. Isparta'nın küçük bir şehir olmasının da bu sorunların ortaya çıkmasında etkisi yadsınamaz. Sorunların çözümü için şu öneriler geliştirilmiştir.

- Vizyona giren filmleri zamanında izleme noktasında çok fazla olmasa da bir memnuniyetsizlik vardır. Yeni sinema salonları açmak ve vizyon filmlerini tüm Türkiye ile aynı anda Isparta'da gösterime sokmak sorunun çözümü için yeterlidir.
- Yine üniversite içerisine çok amaçlı bir salon yapmakta önerilebilir. Bu sayede tiyatro gösterilerine ve konserlere daha fazla ev sahipliği yapılarak öğrenci memnuniyeti artırılabilir.
- Şehirde son yıllarda açılan çok sayıda kafe olmasına rağmen memnuniyetsizlik oranı halen yüksektir. Çözümü için girişimcilerin harekete geçerek bu durumu fırsata çevirmeleri gereklidir. Her kesime hitap edecek kafelerin açılması önerilebilir.

Öğrencilerin Isparta'daki çeşitli kesimlere karşıda önemli seviyede memnuniyetsizliği söz konusudur. Bu kesimler ev sahipleri, esnaf ve halktır. Bu kapsamda sorunların çözümü için önerilere aşağıda yer verilmiştir.

- Bu üç kesim ile öğrenci sürekli bir etkileşim halindedir. Bu etkileşimin sağlıklı işlenmesi, iki grubunda karşılıklı olarak memnuniyetini beraberinde getirecektir. Bu kapsamda her iki gruba yönelik olarak üniversite akademisyenleri tarafından bilgilendirme seminerleri düzenlenerek, tarafların birbirine karşı olan davranışlarında düzeltme yoluna gitmeleri sağlanabilir.
- Belirli aralıklarla sistematik olarak düzenlenecek çalıştaylar ile bu kesimler bir araya getirilip, sorunları bilimsel bir platformda tartışmaları ve ortak akıl toplantıları ile çözüm yolları bulmaları önerilebilir.

KAYNAKÇA

- ARSLAN, F. (2016). Üniversite öğrencilerinin şehirle kurduğu ekonomik ve sosyal ilişkilerden memnuniyet analizi: Sivas Cumhuriyet Üniversitesi örneği. *Itobiad: Journal of the Human & Social Science Researches*, 5(4), 1103-1120.
- BİNİCİ, F. Ö., & KOYUNCU, B. (2015). Üniversite öğrencilerinin 2012-2013 harcamalarının Bitlis ili ekonomisine katkısının incelenmesi. *Bitlis Eren Üniversitesi Sosyal Bilimler Enstitüsü Dergisi*, 4(1), 113-126.
- ÇAKIR, M., ÇAKIR, F., & USTA, G. (2010). Üniversite öğrencilerinin tüketim tercihlerini etkileyen faktörlerin belirlenmesi. *Organizasyon ve Yönetim Bilimleri Dergisi*, 2(2), 87-94.
- ÇAM, A. V., & ÇAKICI, A. B. (2017). Üniversitelerin harcama bazlı ekonomik katkı modeli: Gümüşhane üniversitesi örneği. *The Journal of International Scientific Researches*, 2(8), 37-45.
- ÇAYIN, M., & ÖZER, H. (2015). Üniversitelerin il ekonomisine katkısı ve öğrencilerin tüketim yapısı: Muş Alparslan Üniversitesi örneği. *Dokuz Eylül Üniversitesi İktisadi ve İdari Bilimler Fakültesi Dergisi*, 30(2), 131-147.
- DALĞAR, H., TUNÇ H., & KAYA M. (2009). Bölgesel kalkınmada yükseköğretim kurumlarının rolü ve Bucak örneği. *Mehmet Akif Ersoy Üniversitesi Sosyal Bilimler Enstitüsü Dergisi*, (1), 39-50.
- DEMİREL, M. (2014). Burdur Kent İmajı: Mehmet Akif Ersoy Üniversitesi öğrencileri üzerine bir alan araştırması. *Mehmet Akif Ersoy Üniversitesi Sosyal Bilimler Enstitüsü Dergisi*, 6(10), 230-241.
- DEMİRGİL, Z., & TÜTÜNSATAR, A. (2016). Birinci yılda ilham veren üniversite Mayıs 2015-Mayıs 2016 Süleyman Demirel Üniversitesi, Konya: Adım Matbaacılık.
- Devlet Üniversitesi Genel Sıralaması (2018). <https://www.unikampus.net/devlet-universiteleri-genel-siralamasi-2018/> Erişim Tarihi: 30.05.2018
- EKE, E., & TÜTÜNSATAR, A. (2017). İkinci yılda ilham veren üniversite Mayıs, 2016-Mayıs 2017 Süleyman Demirel Üniversitesi, Konya: Adım Matbaacılık.
- ERGUN, C. (2014). Üniversite ve kent ilişkisi üzerine görüşler: Mehmet Akif Ersoy Üniversitesi örneği. *Mehmet Akif Ersoy Üniversitesi Eğitim Fakültesi Dergisi*, 1(31), 216-237.
- ERİLLİ, N. A., & ALTUNTAŞ, C. (2015). Cumhuriyet Üniversitesi'nin Sivas ili ekonomisine katkısı. *İktisadi Yenilik Dergisi*, 3(1), 11-21.
- GÖRKEMLİ, H. N. (2009). Selçuk Üniversitesi'nin Konya kent ekonomisine etkileri. *Selçuk Üniversitesi Sosyal Bilimler Enstitüsü Dergisi*, (22), 169-186.
- KÜÇÜKÇAYLI, F. M., & TELLİ, E. (2017). Yöre halkının üniversite algısı: Ağlasun meslek yüksekokulu örneği. *Mehmet Akif Ersoy Üniversitesi Sosyal Bilimler Enstitüsü Dergisi*, 9(21), 72-88.
- ÖZER, H., AKAN, Y., & ÇALMAŞUR, G. (2010). Atatürk Üniversitesi öğrencilerinin gelir-harcama ilişkisi. *Cumhuriyet Üniversitesi İktisadi ve İdari Bilimler Dergisi*, 11(1), 231-249.
- SELÇUK, G. N. (2012). Atatürk üniversitesi öğrencilerinin harcamalarının analizi ve Erzurum ekonomisine katkısı. *Atatürk Üniversitesi Sosyal Bilimler Enstitüsü Dergisi*, 16(3), 317-330.
- SOYSAL, A., BAKAN, S., ÖZÇALICI, M., KAYMAZ, Y., & SÖYLEMEZ, C. (2012). Kilis 7 Aralık Üniversitesi öğrencilerinin Kilis ekonomisine katkısı: 2011-2012 eğitim-öğretim yılı örneği. *Sosyal Ekonomik Araştırmalar Dergisi*, 12(24), 261-276.
- Süleyman Demirel Üniversitesi (2018). <http://w3.sdu.edu.tr/sayfa/5525/tanitim> Erişim Tarihi: 30.05.2018
- ŞAHBUDAK, E., & ÖZTÜRK, M. (2017). Üniversite-kent etkileşimi bağlamında Sivas'ta Cumhuriyet Üniversitesi algısı. *Cumhuriyet Üniversitesi Edebiyat Fakültesi Sosyal Bilimler Dergisi*, 41(1), 45-62.
- TARI, R., ÇALIŞKAN, Ş., & BAYRAKTAR, Y. (2006). Kocaeli Üniversitesi öğrencilerinin gelir ve tüketim ilişkisi üzerine ekonometrik bir inceleme. *Kocaeli Üniversitesi Sosyal Bilimler Enstitüsü Dergisi*, 11(1), 168-179.
- YAYAR, R., & DEMİR, D. (2013). Gaziosmanpaşa Üniversitesinin Tokat ili ekonomisine etkisi. *Akademik Araştırmalar ve Çalışmalar Dergisi*, 5(8), 106-122.



ISPARTA İLİ ÜNİVERSİTE ÖĞRENCİSİ-KENT ETKİLEŞİMİ ANALİZİ

İlham veren üniversite

Süleyman Demirel Üniversitesi kurulduğu bölgenin sosyal, ekonomik ve kültürel hayatı üzerinde birçok faaliyeti ile etkili olmaktadır. Bu etkileşimin en önemli parçalarından biri kuşkusuz üniversite öğrencilerinin kentle olan ilişkileridir. Bu çalışmada, öğrencilerin kentsel yaşama ilişkin belirli alanlarda tutumlarını, sorunlarını belirlemek ve çeşitli harcama kalemlerine göre harcadıkları miktarları tespit ederek öğrencilerin Isparta ekonomisine katkılarını ortaya çıkarmak hedeflenmiştir. Çalışmada ayrıca öğrencilerin tercihleri, harcama eğilimleri ve tutumlarında meydana gelen değişiklikler 2018 yılı için tespit edilip, 2003, 2005, 2007, 2009, 2011 ve 2016 yılı değerleri ile karşılaştırılarak kamuoyunu bilgilendirme amacı güdülmektedir.

Çalışmada öncelikle Süleyman Demirel Üniversitesi'nin tanıtımına yer verilmiş olup ardından bu çalışmanın konusu ile benzerlik taşıyan, geçmişte yapılmış başka çalışmalar hakkında kısa bilgilendirmeler yapılmıştır. Çalışmanın takip eden kısımlarında öğrencilerin harcamalarına ilişkin temel ekonomik bulgulara yer verilmiş olup takip eden bölümde temel harcama kalemlerine göre öğrencilerin harcama miktarları ele alınmıştır. Çalışmanın bundan sonraki kısmında ise 8 ana başlık altında öğrencilerin Isparta'daki yaşam kalitesi ve Isparta'daki farklı gruplar hakkındaki tutumlarına ilişkin bilgiler verilmiştir. Çalışmanın son bölümde ise elde edilen bulgulardan yola çıkılarak sonuçlar tartışılmış ve önerilerde bulunulmuştur.



**SÜLEYMAN
DEMİREL
ÜNİVERSİTESİ**

Süleyman Demirel Üniversitesi **Kurumsal İletişim Merkezi** / Aralık 2018



www.sdu.edu.tr



[sduniversitesi](https://www.facebook.com/sduniversitesi)



[@sd_universitesi](https://twitter.com/sd_universitesi)

ISBN: 978-605-9454-30-8