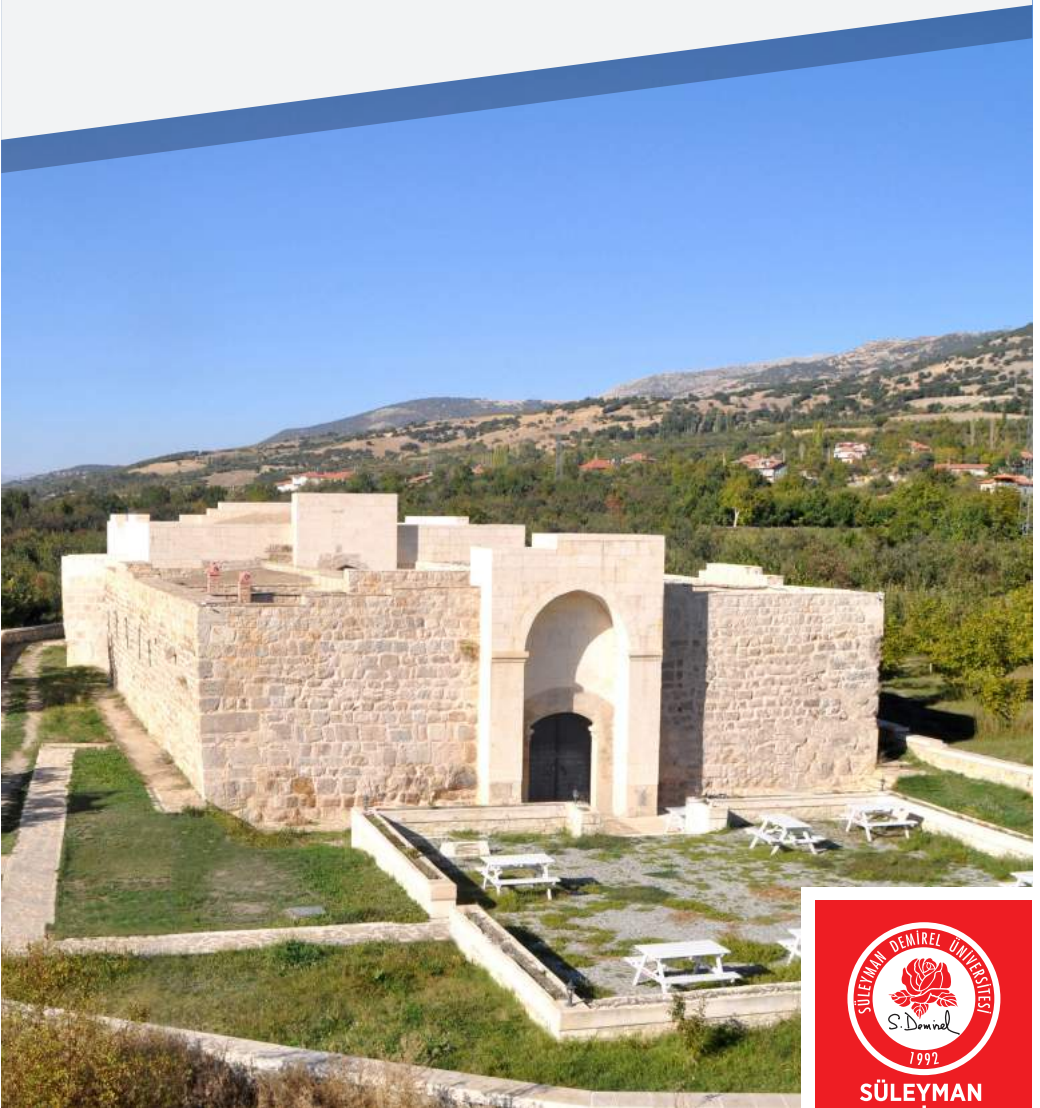


Ertokuş Kervansarayı

Doç. Dr. Doğan DEMİRCİ



**SÜLEYMAN
DEMİREL
ÜNİVERSİTESİ**



SÜLEYMAN
DEMİREL
ÜNİVERSİTESİ

ERTOKUŞ KERVANSARAYI

DOÇ. DR. DOĞAN DEMİRCİ



SÜLEYMAN DEMİREL ÜNİVERSİTESİ

Kurumsal İletişim Araştırma
ve Uygulama Merkezi
(KİMER 2018)

Kıtabın adı

Ertokuş Kervansarayı

Editör

Doç. Dr. Doğan Demirci

Tasarım & Uygulama

Durmuş Ali Gürtoklu

Baskı

Adım Matbaacılık
Fevzi Çakmak Mahallesi Yeni Matbaacılar
Sitesi Dergi Caddesi 4. Blok No :18
KARATAY / KONYA
Telefon: 0 (332) 342 01 95

ISBN: 978-605-9454-23-0

1000 adet basılmıştır.

Kasım 2018



ÖNSÖZ

Doç. Dr. Doğan DEMİRCİ



Anadolu'daki ticaret yolları üzerine kurulan Selçuklu kervansarayları Selçuklu sultanlarının güçlü dönemlerinde yapılmıştır. Vakfiyelerinde bahsedildiği üzere bir ekonomik kurum olarak insanlara yiyecek vermekte ve barınmalarını temin etmektedir. Bu aynı zamanda Selçukluların yabancılara sağladığı güveni de göstermektedir. 12. ve 13. yüzyıllarda meydana getirilen eserlerden bazıları çağına özgü olarak kalmış, bazıları da daha sonraki dönemlere örnek teşkil etmiştir. Kervansaray inşa geleneği, Orta Asya'da ortaya çıkmış, İran'da anıtsal örnekler verilmiş, Anadolu Selçuklularında son şeklini alarak doruk noktasına ulaşmıştır. Bütün kervansaraylar, hemen hemen değişmeyen bir tasarımla yapılan aynı işleve yönelik yapılardır.

Dünya mimarlık tarihinde, Anadolu Selçuklu kervansarayları kadar günümüze gelebilmiş büyük yoğunluktaki örnekleriyle karşımıza çıkan başka bir ülke bulunmamaktadır. Anadolu'da son yapılan araştırmalara göre günümüze ulaşan kervansaray sayısının 250'nin üzerinde olduğu tespit edilmiştir. Bunlardan birçoğu harap durumdadır. Isparta-Konya Karayolu üzerindeki Miladi 1223 tarihli Ertokuş Kervansarayı, açık avlu etrafındaki revaklarıyla, üç şahınlı kapalı bölümüyle XIII. yüzyılın ilk çeyreğinde yapılmış olan klasik Selçuklu kervansaray mimarisinin tipik bir örneğidir. Anadolu'ya henüz gelen Türklerin inşa ettikleri bu Ortaçağ yapısının tanıtılması ve korunarak gelecek kuşaklara sağlam olarak aktarılması oldukça önemlidir.

Yollar boyunca sıralanmış Selçuklu hanlarının Osmanlı hanları ile karşılaştırılmasında; Selçuklu hanlarının hem sayıca çok hem de nitelikçe daha üstün durumda oldukları görülmektedir. Yollar üzerinde sıralanan ve bize atalarımızdan miras olarak kalan bu hanlar saygıya ve özene fazlasıyla layıktırlar. Kültür ve Turizm Bakanlığınca son yıllarda, bazı kervansaraylarda temizlik kazılarının yapılmaya başlanması ve bazılarında da restorasyonuna yönelik çalışmalar yapılması, yıllarca zamana ve insanlara karşı direnerek ayakta kalmayı başaran bu anıtsal yapılar açısından çok sevindiricidir. Ertokuş Kervansarayı da restorasyon projesine dahil edilen yapılardan birisidir. Kervansaray 1993 yılında projeye dahil edilmesine rağmen, kervansarayda, on yıllık bir süre içerisinde hiçbir çalışma yapılmamıştır. Kervansarayın 2003 yılında temizlik kazısına başlanabilmiş daha sonraki yıllarda da restorasyonu gerçekleştirilmiştir.

Ertokuş Kervansarayı konulu Yüksek Lisans tezinin kitap halinde basılı bir yayına haline getirilmesini temin eden SDÜ Rektörü Sayın Prof. Dr. İlker H. Çarıkçı'ya ve Rektör Yardımcısı Hocalarıma şükranlarımı sunarım. Kervansaray çalışmalarım ile birlikte bana her konuda yardımcı olan başta Danışmanım ve hocam Prof. Dr. Bahattin YAMAN'a, yine doküman temini açısından yardımlarım esirgemeyen Prof. Dr. A. Şevki DUYMAZ ile kitabım basımında emeği geçen tüm hocalarıma ve çalışanlara teşekkürü borç bilirim.

Doğan DEMİRCİ Isparta-2018



İÇİNDEKİLER

ÖNSÖZ.....	3
İÇİNDEKİLER.....	4
GİRİŞ.....	6

BİRİNCİ BÖLÜM

ANADOLU'DA SELÇUKLU DÖNEMİ TİCARET HAYATI.....	8
--	---

İKİNCİ BÖLÜM

MÜBARİZEDDİN ERTOKUŞ'UN HAYATI VE ESERLERİ

1. Mübarizeddin Ertokuş'un Hayatı.....	12
2. Mübarizeddin Ertokuş'un Eserleri.....	15



ÜÇÜNCÜ BÖLÜM

MÜBARİZEDDİN ERTOKUŞ KERVANSARAYI

1. Kervansaray ile İlgili İncelemeler 19
2. Kervansarayda Yapılan Kazı Çalışmaları.....23
 - 2.1. Kazıdan Elde Edilen Buluntular23
3. Kervansarayın Kitabesi.....27
4. Kervansarayın Vakfiyesi.....27
 - 4.1. Genişletilmiş Ertokuş Vakfiyesi.....29
5. Kervansarayın İnşa Tarihi ve Banisi 29
6. Kervansarayın Mimarisi.....30
 - 6.1. Kervansarayın Planı30
 - 6.2. Kervansarayın Dış Mimarisi.....32
 - 6.3. Kervansarayın İç Mimarisi.....35
 - 6.4. Kervansarayın Malzeme ve Tekniği.....46
 - 6.5. Kervansarayın Süslemesi 50

DÖRDÜNCÜ BÖLÜM

- DEĞERLENDİRME VE SONUÇ.....52
- KAYNAKÇA60

GİRİŞ

Bugün Selçuklu Anadolu'suna baktığımız zaman sanat ürünlerinde bulduğumuz ortak bir öz vardır. Buna dokuzuncu yüzyıldan itibaren İslam Kültür ortamında bir araya gelen sayısız geleneğin Anadolu'ya yansımaları olarak bakılabilir (Kuban:1970:118). 'Kervansaray' kelimesinin aslı 'Karban' olup, koruyan manasına gelmektedir. Hayır sahibi hükümdarlar, kumandanlar yollar boyunca menzillerde kervansaray denilen binalar inşa etmişlerdir (Anonim:1967:597).

Toplumun ekonomik eğilimleri ve potansiyelinin ifadesi olan Ortaçağ Türkiye hanlarının, fonksiyonel ticaret yapısı olarak dünya mimari tarihinde özel bir yeri vardır. Anadolu XII. yüzyılın sonunda, Türkiye diye anılacak kadar Türkleştiği zaman ve Konya Selçuk Sultanlarının politik egemenliği güçlü bir merkezi idarenin kurulmasına elverdiği zaman, Akdeniz dünyası ile Doğu arasında önemli bir transit ticaretinin Anadolu'dan geçtiğini görüyoruz. XIII. yüzyılda Anadolu'nun Konya, Sivas, Kayseri gibi şehirleri büyük ticaret merkezleri olmuşlardır. Karadeniz kıyısında Sinop ve Akdeniz'de Antalya ve Alaiyye'nin (Alanya'nın) Selçuklular eline geçmesi bu kara ticaretinin iki denizle bağlarını kurmasını sağlamıştır. Büyük çoğunluğu bu yüzyıldan kalan ve önemli merkezleri birbirine bağlayan kervanyolları üzerinde inşa edilmiş yüzlerce han ve kervansaray bulunmaktadır. Selçuk Sultanları ve Emirleri tarafından vakıf olarak yaptırılan hanlar Ortaçağın ticari amaçlı en önemli yapılarıdır. En erken örneklerine Konya ile güney sahilleri arasındaki yollar üzerinde rastlanan hanlar genellikle iki tarafı revaklarla çevrili bir avlu ile bir kapalı büyük hacimden meydana gelirler. Bu şemanın Anadolu'ya Orta Asya ve Horasan'dan getirilmiş olması muhtemeldir (Kuban:1970:127-128).

Türkistan ile Harezmi kazı ve araştırmaları bir kapalı bölüm bir de avlu etrafında odaları olan kervansaray örneklerini ortaya koymuştur. Harezmi'de Belevi Kervansarayı X. ya da XI. Yüzyıla tarihlenen bu yapı kalıntılarından birisidir. Ortaçağ kervansarayları, özellikle açık avluların planlarında bazı değişiklikler gösterirler. Farklılaşmalar, boyutların artmasına bağlı olarak daha fazla servis veren hacimlerin avluya eklenmesinde ve tasarım düşüncelerindedir. Fakat bilinen bütün kervansaraylar, hemen hemen değişmeyen bir tasarımla yapılan işlevsel yapılarıdır. Kervanların ilk aradığı şey, emniyet ve barınma olduğu için, kervansaray inşaatında ilk yapılan yerler kapalı bölümlerdir. Kervansaray tasarımının-

da kapalı ve açık bölümler en eski örneklerinden bu yana düşünülmüştür. Çünkü insanlar eğer olanak varsa hayvanlardan ayrı bulunmayı, özellikle develerle birlikte yatmamayı, kuşkusuz arzulamışlardır (Kuban:2002:77).

Büyük yollar üzerinde bir günlük mesafeler¹ hesap edilerek lazım gelen yerlere yapılan binalara han ve bunların büyüklüklerine sultanhanı veya kervansaray denir. Kervansarayların kalın ve yüksek duvarlarının dışarıya açılan penceresi bulunmamaktadır. Ancak hava almak ve silah atmak için bazen mazgal delikleri yer almaktadır. Bu hanların kapılarının yanında bekçi ve muhafız odaları, kahve ocağı, nalbant ve araba tamirhanesi gibi bazı birimleri vardır. Avlunun kapıya karşı olan tarafında, içi ayaklar ve kemerlerle gözlere ayrılmış ve üstü kagir tonoz ya da kubbelerle örtülmüş muhafazalı büyük bir bina kısmı olur ki burada her bölmenin bir ocağı olup, yolcular eşyalarıyla beraber bu ocakların başına yerleşerek geceyi geçirirler (Arseven:1984:144).

Bu yapılar sadece geceleri konaklamak için tasarlandığından tek kapıları güneş batınca kapanır, güneş doğunca açılırdı. Kapılar, o dönemin kale kapıları gibi ahşap ya da demirden yapılmıştır. Demir kapının önemli bir yapı ögesi olduğu kaynaklarda özellikle vurgulanmasından belli olmaktadır (Kuban:2002:232-233).

Selçuklu Sultanlarının Antalya-Konya yoluna çok önem verdikleri, bu yol üzerine yapılan kervansaraylardan anlaşılmaktadır. (Resim-1)

Isparta-Konya Karayolu üzerindeki Ertokuş Kervansarayı, Açık avlu etrafındaki revaklarıyla, üç sahnalı kapalı bölümüyle XIII. yüzyılın ilk çeyreğinde yapılmış olan klasik Selçuklu kervansaray mimarisinin tipik bir örneğidir. 'Karban' kelimesinin manasında olduğu gibi, Ertokuş Kervansarayı, üçgen payandalarıyla, kale gibi korunaklı duvarlarıyla, avluya girişin sağında ve solunda yer alan hizmetli odaları ile aslında plan bakımından diğer klasik Selçuklu kervansaraylarından farklı değildir. Kitabesinin dışında, anıtsal portalin sadeliği, onun XIII. yüzyılın ilk çeyreğine ait olduğunun bir başka delilidir.

Restorasyon öncesi kervansarayın beden duvarlarında ayrılmalar meydana gelmiş, girişin üst örtüsü ve açık avludaki batı tonozun bir kısmı yıkılmıştır. Tahribatın bir sebebi belki bu civarda ikamet eden kimselerce kervansarayın damına atların çıkartılması ve burada yetişen otların atlara yedirilmesidir. Ayrıca, kışın hayvanlar için çobanlar tarafından ahır olarak kullanılmasının yanı sıra çobanların kervansarayın çoğu yerinde define aramak için kazılar yapmış olması da tahribatın bir diğer sebebi olmalıdır.

1- Kervanlar bir günde yedi saatten fazla yol alamazlardı; Anonim, 'Kervansaray', *İslam Ansiklopedisi*, Cilt VI, M.E.B.Yay., İstanbul, 1967, s. 597.

BİRİNCİ BÖLÜM

ANADOLU'DA SELÇUKLU DÖNEMİ TİCARET HAYATI

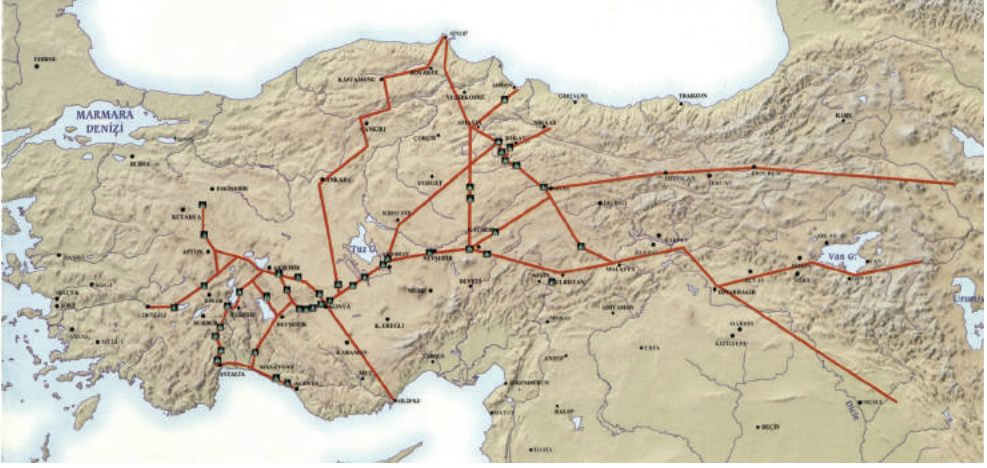
Hitit, Urartu, Asur, Lidya kralları ile Roma İmparatorları tarafından şekillendirilen Anadolu'daki kervanyollarının en ilginç bölümü Selçuklu çağına rastlar. Çünkü bu dönemde yollar üzerine yol ya da kervansaray adlarıyla anılan konaklama tesisleri yapılmıştır (Turan:1946:471-496)..

Türkiye Selçuklu Sultanlarından II. Kılıçarslan'dan sonra, Gıyaseddin Keyhüsrev. İzzeddin Keykavus ve nihayet Alaeddin Keykubad döneminde Akdeniz'de Antalya ve Alanya, Karadeniz'de Sinop ve Samsun Liman şehirleri milletlerarası ticari eşyaların giriş ve çıkış kapısı olmakla kalmamış, Orta Anadolu'da Sivas, Kayseri ve Konya gibi şehirler doğudan, batıdan kuzeyden ve güneyden gelen tacirlerin alış-veriş merkezi haline gelmiştir. Bu merkezlerin dışında her yıl Anadolu'da Kayseri Pınarbaşı arasında, bugünkü Pazarören İlçesi'nde ve ilkbaharda tahminen Mayıs-Haziran aylarında kırk gün süren Yabanlı Pazarı Milletlerarası ticaretin yapıldığı merkezlerden birisiydi (Sümer:1985:5-10).

Kervanlar ve posta arabaları menzil denilen istasyonlarda dururlardı. İklima göre ya gündüz ya da geceleyin yol alan ticaret kervanı, ticaret eşyalarının emin bir yerde korunacağı noktaya varırdı. Kervansarayların doğmasına işte bu zorunluluk sebep olmuştur. Daha önce, Bizanslılar büyük yollar üstünde, her 50 km. de bir kervansaray yaptırmışlardı (Arseven:1984:93-94).

Kervansaraylar aynı zamanda hem misafirhane hem de pazaryeri olup, savaş zamanlarında erzak ve savaş gereçleri deposu hizmetini görüyorlardı. Sayıları 200'ün üzerinde olan kervansarayların büyük bir kısmı bugün bile ayakta, bazıları da harap durumdadır. Hemen hepsi de XIII. Yüzyılın ilk yarısında yapılmışlardır (Anonim:1982:587)².

2-Ansiklopedide bilinen Selçuklu Kervansarayları sayısının 34 kadar olduğundan bahsediliyor. Ancak, diğer kaynaklarda bu sayı çok daha yüksektir. Örneğin. Kuban'ın Selçuklu Çağında Anadolu Sanatı adlı 2002 yılında basımı gerçekleştirilen eserinde o dönemde yapılan başlıca Selçuklu kervansaraylarının sayısı 43 olarak gösterilmiştir. İsmet İlter'in 1969 yılında basımı gerçekleştirilen Tarihi Türk Hanları, adlı eserinde ise bu sayı, Selçukluların geç dönemlerinde yapılan kervansaraylar dahil 114'e kadar çıkarılmaktadır. Ansiklopedide 34 adet kervansaraydan bahsedilirken neyin esas alındığı bilinmemektedir.



Resim-1: Anadolu Selçuklu Kervansarayları ve Kervanyolları Haritası (D. Kuban; 2002)

Kervansaraylar Selçuklu döneminde askeri amaçlar dışında iki önemli amaç için inşa edilmişlerdir. Bunlardan birincisi zengin ticari eşyalar nakleden kervanlara emniyetli konak yerleri sağlamak, bu nedendir ki kervansaraylar dışardan gelebilecek tehlikelere karşı koyabilecek bir savunma düzeni ile donatılmışlardı. İkinci önemli amaç ta yolcuların her türlü ihtiyaçlarını geceledikleri yerlerde karşılayabilmeleriydi. Bu nedenle kervansaraylarda; yatakhaneleri, aşhaneleri, erzak ambarları, samanlıkları, ahırları, hamamları, mescitleri, nalbantları kısacası her türlü ihtiyaca cevap verebilecek tesisleri yer almaktaydı. Selçuklu Kervansaraylarının aralarındaki uzaklıklar, deve yürüyüşüyle günde 9 saat, yani 40 km. esas tutularak tespit edilmiştir (Yetkin:1984:118).

Selçuklu çağı ticareti, bir transit ticaretiydi ve yöneticilere çok az para kazandıyordu. Bu yollar hiçbir zaman emniyetli değildi ve her zaman soyulma tehlikesi vardı. Bu yolların emniyeti, o çağın yöneticilerinin savaş ekonomisini besleyen en önemli sorunuydu. Buna rağmen, doğulu tüccarlar kervanlarını durmadan dolaştırmakta ve o ortamda Çin'den Avrupa limanlarına kadar sürekli bir ticari etkin-

likle, çevrede olan bitenlerden adeta bağımsız olarak gerçekleştirmekteydiler.

O çağın insanların Haçlı Savaşları içinde, Türkler ve Moğolların iktidarlarında bu gezileri göze almaları, kuşkusuz dünya tarihinin dramatik olduğu kadar en ilginç olgularından biri olmuştur. Büyük olasılıkla bu ticaretin emniyetle gerçekleşmesi için bu kadar çok müstahkem kervansaray yaptıran başka bir çağa da bulunmamaktadır (Turan:1946:471-496). Devletin kervanların başına 'kervansalar' adı altında bir idareci, 'rahdar' veya 'tutgavul' kumandasında da bir muhafız kıtası tayin etmesi, olaya verilen önemi göstermesi bakımından ilginçtir (Baş:1996:141-167). (Resim-1)

Bazı kaynaklarda, II. Kılıçarslan, I. Gıyaseddin Keyhüsrev, I. İzzeddin Keykavus ve Alaeddin Keykubad gibi bu devrin geniş görüşlü sultanlarının ticaret faaliyetlerini arttırmak için birçok koruyucu ve teşvik edici tedbirlere başvurdukları öğrenilmektedir. Örneğin Sinop ve Antalya gibi şehirlerin giriş ve çıkış limanlarında ticari alışverişi kolaylaştırmak ve geliştirmek için bu şehirlere büyük sermayeli tüccarlar yerleştirip, onlara her türlü yar-

dımda bulunmuşlar, Anadolu'ya gelen yabancı tüccarlara imtiyazlar verip, en az gümrük tarifelerini uygulamışlardır. Yine aynı kaynaklardan öğrenildiğine göre, yollarda herhangi bir şekilde zarar gören, soyguna

uğrayan tüccarların malları devlet hâzinesinden tazmin edilmekteydi. Ayrıca تنها yerler ve geçitler gibi tehlikeli sahalarda muhafız kuvvetleri bulunduruluyordu (Anonim:1967:597) (Yetkin:1984:118) (Taşkiran:1986:21-30).

Selçuklular, Antalya ve Alanya'dan (Alaiyye) başlayıp İsparta, Konya, Aksaray, Kayseri, Sivas, Erzincan ve Erzurum gibi büyük merkezlerden geçerek İran ve Türkistan'a ulaşan doğu-batı istikametindeki yol üzerinde; Konya-Akşehir istikametinden İstanbul'a ve Batı Anadolu vadilerine ulaşan yol üzerinde; Konya, Ankara, Çankırı, Kastamonu, Durağan, Sinop istikametindeki ve Sivas, Tokat, Amasya, Merzifon, Samsun hattıyla Sinop'a ulaşan güney-kuzey ve Elbistan, Malatya, Diyarbakır üzerinden Irak'a giden yollar üzerinde pek çok kervansaray yaptırdılar. Selçuklular zamanında Anadolu'da kurulan yol güzergahları, Osmanlılar zamanında değişti. Bunun sonucu olarak bazı yerler ticari merkez olma durumunu kaybettiler (www.tr.wikipedia.org/wiki/Kervansaray: 30.12.2005).

Anadolu'nun Hıristiyan ve İslam dünyası arasında milletlerarası köprü durumuna gelmesiyle dünya ticaret

yollarının Anadolu'ya kayması, buranın iktisadi ve siyasi hayatında büyük değişiklikler meydana getirmiştir. Türkiye Selçukluları Sultanları, ticaretin ülke için taşıdığı önemi kavramış olmalı ki, yerli yabancı tacirlere geniş ticari imtiyazlar bahşetmişlerdir. Bu maksatla ticari trafiğin yoğunluk kazandığı Kıbrıs ve Akdeniz ticaretini elinde bulunduran Venedik ile birçok ticari antlaşmalar yapmışlardır. Öyle ki, yabancı tacirlerin gümrük vergisini en az düzeye %2'ye indirmişler, tacirlerin can ve mal güvenliğini sağlamakla kalmamışlar adeta, onları sigortalamışlardır. O dönemde İslam ülkelerinde %10, hatta Çin'de %30'a kadar yükselen gümrük vergisi uygulaması göz önüne alınırsa, Anadolu'nun

Bazı kaynaklarda, II. Kılıçarslan, I. Gıyaseddin Keyhüsrev, I. İzzeddin Keykauus ve Alaeddin Keykubad gibi bu devrin geniş görüşlü sultanlarının ticaret faaliyetlerini arttırmak için birçok koruyucu ve teşvik edici tedbirlere başvurdukları öğrenilmektedir.



milletlerarası ticarete açılması tesadüfi olmaktan çok, Türkiye Selçukluları Devleti'nin şuurlu bir politikası olmalıdır (Yuvacı:1993:94-99).

XIII. yüzyılda, doğu ile batı, kuzey ile güney ülkeleri arasında gelişen uluslararası ticaretin en yüksek düzeye ulaşması; Anadolu'nun, kervan yollarının birbiriyle kesiştiği bir ülke konumuna gelmesi ekonomik kalkınmayı da hızlandırmıştır. Bu büyük çaplı yapım faaliyetlerinin gerçekleşmesine neden olmuştur. Kervanların güvenliği ve konaklamaları için yapılan, yolcuların her türlü gereksinimlerinin hiçbir bedel alınmadan vakıflardan sağlandığı kervansarayların en görkemlileri bu dönemde yapılmıştır (Duyamaz:1996:11).

1243 Köseadağ yenilgisinden sonra Selçuklu Sultanları, Moğol egemenliğini kabul etmek zorunda kalmışlardır. Siyasi iktidarı

ellerinde tutan Moğollar, mali kaynaklara da el koyduklarından ülke bir çöküntü dönemine girmiştir.

C. Cahen, bozulan düzene rağmen, Moğol döneminde etkin bir ticaretin varlığının yadsınamayacağını, bununla birlikte ticaretin batı bölgeleri yerine doğu bölgelerinde önem kazandığını, 1243 öncesi Anadolu'nun tüccarları çeken bir ülke olmasına karşın, artık sadece bir geçiş alanı haline geldiğini ve kervanların ülkeye mal bırakmadığının anlaşıldığını eklemektedir (Cahen:1994:313).

Selçuklu kervansarayları, XIII. yüzyıl sonlarında, özellikle de Osmanlı döneminde, Batı Anadolu'nun alınmasıyla birlikte, anayolların değişmesi sonucunda, kendi kaderlerine terk edilerek birer harabeye dönüşmüşlerdir (Durukan:1986:26-51).

İKİNCİ BÖLÜM

MÜBARİZEDDİN ERTOKUŞ'UN HAYATI VE ESERLERİ

1. Mübarizeddin Ertokuş'un Hayatı

Antalya'nın mülki amiri ve kumandanı Mübarizeddin Ertokuş, Anadolu Selçuklu Sultanı I. Gıyaseddin Keyhüsrev'in azadlı, has memluklarından (Taneri:1995:313). O, sarayda ve askeri hizmetlerde görevlendirilmek üzere toplanmış, bir Türk veya esir alınmış bir gayri Müslim ailenin çocuğudur. Onun adı, Atabey İlçesindeki medresenin kitabesinde, vakfiyesinde ve bunları nakleden araştırma eserlerde 'Mübarizeddin Ertokuş bin Abdullah' şeklinde kaydedilmiştir. Osman Turan, Türk İslam tarihinde kölelerin babalarının kaynaklarda hep Abdullah adıyla zikredildiği bunun ya onların gayri Müslim adlarını gizlemek için ya da savaş ve akınlarda ele geçirilen, alınıp satılan küçük yaştaki esir çocukların babalarının bilinmemesi dolayısıyla böyle kaydedilmiş olduğunu belirtmektedir (Turan:1947:415-429). Bunda bir amacın da, kölelikten azad edilip, yükseltilerek önemli görev ve mevkilere getirilen ricalin resmi şahsiyetlerini rencide etmemek, hizmetlerine gölge düşürmemek olduğu ileri sürülebilir. Mübarizeddin Ertokuş, 1182-1192 yıllarında Uluborlu Meliki olan Şehzade I. Gıyaseddin Keyhüsrev'in has kölelerindendi (Kıyıcı:1995:97)⁴.

Tuncer Baykara'ya göre 'Mübarizeddin', Selçuklu devri Anadolu'sunda çok geçen adlardan birisidir. 'Mübariz' savaşan, mücadele eden anlamındadır. 'Mübarizeddin' dinin savaşçısı demektir ki bu ad Mübarizeddin Ertokuş'un asker vasfına işaret eder. Askeri ve mülki amirimizin Türkçe adı olan Ertokuş, o devirde yaygın olmayan bir addir. Bunu 'Er-Töküş' şeklinde yazan tarihçiler de vardır (Baykara:1989:39-44). İ. Hakkı Uzunçarşılı bu adı, 'Er-Tukış' şeklinde yazmış ve 'Tukış'ın kelime olarak harp, kavga anlamına geldiğini belirtmiştir (Uzunçarşılı:1933:95-98). Bu durumda hem Türkçe, hem de İslami adlarının her ikisi de aynı anlama geliyor demektir. 'Ertokuş', 'Erdoğuş' veya 'Erdoğmuş'un değişmiş şekli de olabileceği hususu kaynaklarda geçmektedir (Baykara:1989:39-44). Mahmut Kıyıcı'nın Çevre Tarihi içinde Atabey ve İz Bırakanlar adlı ki-

3-Has Köle: Sultanın veya devletin üst düzey yetkilisinin sürekli yanında bulunarak önemli işlerde ona yardımcı olan kimsedir.



Resim-2 Atabey Ertokuş'un medrese önündeki heykeli

tabında Ertokuş: Er ve Tokuş sözcüklerinden oluşmuş bileşik bir sözcük olduğu ve 'savaş eri' anlamına geldiği belirtilmektedir (Kıyıcı:1995:97). Er-Tokuş adı yaygın kullanılmakta ise de, muhakkak ki, Er-Töküş veya Er-Toğuş'un daha doğru olduğu söylenmektedir. (Baykara:1989:39-44). (Resim-2)

Anadolu Selçuklularının batı sınırları bir yay gibi Kastamonu'dan Antalya'ya kadar uzanmakta ve geniş bir araziyi kaplamakta iken güney-batı uç bölgesinde yer alan Borgulu (Uluborlu) 1182'de fethedilmiş ve Sultan II. Kılıçarslan, en küçük oğlu Gıyaseddin Keyhüsrev'i Borgulu merkez olmak üzere bu bölgeye melik tayin edilmiştir. Keyhüsrev'in Borgulu ve bölgesindeki meliklik döneminde, ileride yüksek mevkilere gelecek olan bazı genç yetenekler, küçük denecek yaşlardan itibaren Keyhüsrev'in yanında, hizmetinde bulunmuşlardır. Bunlardan ikisi olan Mübarizeddin Ertokuş ve Esedüddin Ayaz, Gıyaseddin Keyhüsrev'in sultanlığı döneminde, söz konusu güney-batı uç bölgesinde (bugünkü Denizli-Burdur-Isparta-Antalya illeri arazisi) mülki amir ve komutanlık görevine atanmışlardır. Mübarizeddin Ertokuş, daha Gıyaseddin Keyhüsrev'in melikliği döneminden itibaren güneydeki Antalya yöresiyle ilgili gelişmeleri takip etmiş olmalıdır ki, Antalya'nın fethinden sonra aynı şehir ve bölgesine mülki amir ve komutan olarak tayin edilmiştir. Anadolu Selçuklu Sultanı I. Gıyaseddin Keyhüsrev birinci saltanatı sırasında (1192-1196), tahtını ağabeyi I. Rükneddin Süleyman Şah'a bırakmak zorunda kalmış ve Konya'yı terk ederek uzun ve zahmetli bir gurbet yolculuğuna çıkmıştır. Sonunda (1196) İstanbul'a giderek Bizans İmparatoruna iltica ederek misafiri olmuştur. Keyhüsrev'in bu zoraki misafirliği yaklaşık 9 yıl sürmüştür. Çağdaş Selçuklu tarihçisi İbni Bibi, Ertokuş'un Antalya subaşılığına (serleşkerlik, mülki amir ve kumandanlık)

atanması dolayısıyla onun vasıflarını sayıp, onu överken; ‘...Gurbette yanından hiç ayrılmayan...’ ifadesiyle onun Sultan L Gıyaseddin Keyhüsrev ile birlikte gurbete gittiğine işaret etmiştir (Taneri:1995:313).

Mübarizeddin Ertokuş, Antalya’nın idari ve askeri işlerinin yürütülmesinin yanı sıra, çevredeki fetihlerde de büyük rol oynamıştır. Bunlardan birisi de Alanya’nın fethidir. Sultan I. Alaeddin Keykubad’ın (1220-1237) ilk seferi, Akdeniz sahillerinde Antalya yakınında önemli askeri ve ticari yer olan Alanya (fetihden önce; Kolonos / Kandolare / Corecesion gibi isimlerle anılmaktadır) üzerine gerçekleştirmiştir. Haçlıların İstanbul’u işgalinden sonraki yıllarda Alanya’ya Kyrvart (veya Fart) adlı bir Rum (Seyirci:1986:7-12)⁴ hakim olmuştu. I. Alaeddin Keykubad tahta geçtikten sonra bir sefere çıkmaya karar verince, babası zamanından beri devlet hizmetinde bulunan büyük emirlerden Esedüddin Ayaz ile Antalya mülki amiri ve kumandam Mübarizeddin Ertokuş, Sultanın huzuruna gelerek, Kolonos Şehri ve Kalesinin özellikleri güzelliğinden bahsederek, oranın fethedilmesinin gerekliliğini anlattılar. Sultanı buna teşvik ettiler (Geyikoğlu:2002:187-203).

Sultan I. Alaeddin Keykubad, Mengüçklü Ülkesini ele geçirdikten sonra (1925’te Fahrettin Behramşah’ın ölümünden sonra Behramşah’ın oğlu Davudşah döneminde), büyük oğlu Gıyaseddin Keyhüsrev’i bu vilayete melik tayin etti. Mübarizeddin Ertokuş’u da Melik Keyhüsrev’e atabeg⁵ (Coşkun:38-40) olarak atadı (Sevim ve Yücel:1990:114). Bu atama dolayısıyla Mübarizeddin Ertokuş, vakfiyesinde ve Selçuklu tarihinde ‘Atabey’ unvanıyla zikredilmektedir. Selçuklu Dönemi’nde atabeyler, başında buldukları geniş idari sahasının adeta yarı müstakil bir hükümdar naibi sayılmaktaydı (Taneri:1977:165). Mübarizeddin Ertokuş, üç sultanın saltanatı devrinde uzun yıllar devam eden başarılı görev ve hizmetlerinden sonra, şahsına ve tecrübesine duyulan güvenin sonucu olarak, bir şehzadenin atabegliğine atanmakla yükseltilmiş oluyor, yerinin ve değerinin önemi gösteriliyordu. Bu, ona takdir ve taltif olarak görülmelidir. Öte yandan Ertokuş’un sahil ve güney-batı uç bölgesinde mülki amir ve komutan olarak daha serbest, daha etkili ve daha itibarlı olduğu da hatırlanmalıdır. Nitekim onun nüfuzlu beyler meselesinde kendisinden çekinilecek bir kişi olduğunu, belki de bu nedenle, Şehzade Keyhüsrev ile birlikte o da başkentten uzağa gönderilmek istenmiştir. Melik Keyhüsrev ile Atabey Ertokuş’un Erzincan Vilayetindeki faaliyetleri hakkında fazla bilgimiz yoktur. Mübarizeddin Ertokuş’un Gıyaseddin Keyhüsrev’e

4-Musa Seyirci, Kyrvart (veya Fart) adlı komutanın Rum değil, Ermeni olduğunu söyleyerek, Alanya’nın fethi konusunda: ‘...I. Alaeddin Keykubad, Kırfard isimli bir Ermeni komutandan, Antalya Valisi Mübarizeddin aracılığı ile Alanya Şehrini teslim almıştır’ diye bahsetmektedir.

5-Atabeg; Selçuklularda ülkenin herhangi bir bölgesine vali veya melik olarak görevlendirilen yaşı küçük şehzadelere vasi veya mürebbi sıfatıyla görevlendirilen emirlere atabeg denilirdi. Atabegler sultanın güvendiği tecrübeli ve kuvvetli emirler arasından seçilirdi. Atabegler atandığı bölgenin idari, askeri ve mali işlerini şehzadenin adına yürütür, onun devlet ve memleket işlerinde yetişmesine çalışırdı.

ne zamana kadar atabeglik yaptığı ve bundan sonraki hayatı bilinmemektedir.

Sultan I. Alaeddin Keykubad, Eyyubiler üzerine düzenleyeceği büyük seferin hazırlıklarını yaptığı ordugahta, devletin geleceği ile de ilgili bazı önemli kararları almıştı. (Mayıs 1237) Bu kararlardan biri olarak, büyük oğlu Gıyaseddin Keyhüsrev'i yine Erzincan Melikliği'ne bırakarak büyük emirlerden Şemseddin Altun-Aba'yı da ona atabeg tayin etmişti. Bundan Mübarizeddin Ertokuş'un, bu tarihten önceki bir zamanda öldüğü tahmin edilmektedir. Ancak kaynaklarda ölümü hakkında bilgiye rastlanmamıştır. Bazı tarihçiler, Mübarizeddin Ertokuş'un görev sahasının sadece Antalya sahillerine inhisar etmediğini, onun askeri ve idari hükmünün Isparta'ya hatta Uluborlu'ya kadar uzanan geniş bir bölgede geçerli olduğunu kaydetmektedir.

Ertokuş'un uhdesine verilen bu bölgede 'yarı özerk bir mülki ve askeri amir' sıfatına haiz olduğunu, buralarda serbest hareket edebildiğini ve devlete ait arazide bina yaptırıp, vakıf kurabildiğini belirtmektedirler. Ertokuş, Erzincan'ın ilhakından (1228) sonra, 1228 yılı sonu veya 1229 yılı başlarında Antalya'daki görevinden ayrıldığına göre; Antalya'da toplam olarak fiilen 18 yıl (1207-1211, 1216-1228) mülki amirlik ve komutanlık yapmış olduğu anlaşılmaktadır (Baykara:1985:49-60).

2. Mübarizeddin Ertokuş'un Eserleri

Mübarizeddin Ertokuş askeri ve idari bakımlardan olduğu gibi, sosyal ve kültürel alanlarda da faaliyette bulunmuştur. Ertokuş yaptığı hayır işleri, kurduğu vakıfları ve inşa ettirdiği eserleriyle de tarihe geçmiş bir şahsiyettir. Onun inşa



Resim-3 Atabey Ertokuş Medresesi

ettirdiği eserler ile vakıfları ve vakfiyesi üzerinde araştırmalar yapılmış, kitap ve makaleler yayınlanmıştır. Mübarizeddin Ertokuş'un sağlığında kendi yaptırdığı ve ölümünden sonra adına yapılan eserler (Antalya'daki cami hariç) harap ta olsa günümüze kadar gelebilmiştir (Geyikoğlu:2002:187-203). Ertokuş adına yapılan eserlerin masraflarının karşılanması ve hizmetlerinin devamının sağlanması için vakıflar bağlanmıştır. Onun hayır işleri yapma hususundaki vasiyetinin ve düşüncelerini dinleyenlerin ifadelerine dayanılarak ölümünden çok sonra H. 669 (M. 1270/71) yılında Antalya'da bir vakfiye (vakıfname) düzenlenmiştir. Bu vakfiye ile M. Ertokuş adına yapılan eserler ile bunlara bağlanan ve bunların nasıl işletileceği tespit ve tescil edilmiştir. Bu vakfiyeye göre; Ertokuş Borgulu'nun Agros Köyü'nde bir medrese, yine Borgulu'ya bağlı Dadil Köyü'nde kervansaray ve Antalya İl Merkezi'nde bir cami yaptırmıştır (Taneri:1997:313). Vakfiyede adı geçen o zamanki Agros Köyü, bugünkü Atabey İlçe Merkezidir (Aslanapa:1957:97-111). Onun adamı Armağanşah, beyinin arzularını bir vakıf biçiminde gerçekleştirmiştir. Bu vakfiye bilinmekte olup, içindeki bilgiler, öteki bilgilerle desteklenmektedir. Buna göre Ertokuş Antalya'da bir cami yaptırmıştır. Bundan daha önemlisi, onun daha kuzeyde, bugünkü Isparta Vilayeti sınırları içindeki inşaatıdır. Ertokuş burada, Agros'ta (bugünkü Atabey) bir medrese yaptırmıştır. Keza Dadil Köyü yakınında bir kervansaray inşa etmiştir. Medresesi halen ayakta olup, çağının en dikkate değer örneğidir. (Resim-3)

Hasan Geyikoğlu, Vakfiyeden bahsederken; 'İlgili kaynak ve araştırma eserlerden anlaşıldığına göre, Ertokuş iki kervansaray (han) yaptırmıştır. Bunlar, bugünkü Isparta Vilayeti sınırları içindedir. Birisi Ertokuş Hanı, Gelendost Hanı, Kudret Han gibi adlarla anılmaktadır. Bu kervansaray Eğirdir-Konya Karayolu üzerinde, Gelendost İlçe Merkezine yakın bir mevkide, karayolu ile Eğirdir Gölü arasında yer almaktadır. Yakın çevresinde meskun bir yer yoktur' der. Ancak vakfiyede bir han söz konusudur. Çünkü Vakfiyenin bu kısmında: '...Merhum vezir Abdullah'ın oğlu Mübarizeddin Ertokuş'ın (Allah onu mağfiret etsin) Agros Köyü'nde yaptırdığı medreseye, Zazil (Dadil) Köyü'ndeki yaptırdığı Han'a ki bunlar Borgulu'ya (Uluborlu) tabidir...' ibaresi bulunmaktadır (Geyikoğlu:2002:187-203).

Mübarizeddin Ertokuş'un inşa ettirdiği medrese, Agros'ta (Atabey'de) dir. Kitabesi H. 621 (M. 1224) tarihini taşımaktadır. Mübarizeddin Ertokuş bu tarihte Antalya mülki ve askeri amiridir. Medresenin 17. yüzyılın başlarında da faaliyette olduğu tespit edilmiştir.

Mübarizeddin Ertokuş'un Vakfiyesinde Antalya'da bulunduğu belirtilmiş olan caminin hangisi olduğu bilinmemektedir. Oktay Aslanapa bugün Antalya'da bulunan tarihi camiler içinde hiçbirinin Ertokuş'a ait olmadığını belirtmektedir (Aslanapa:1957:97-111). Ertokuş Camisi herhal-

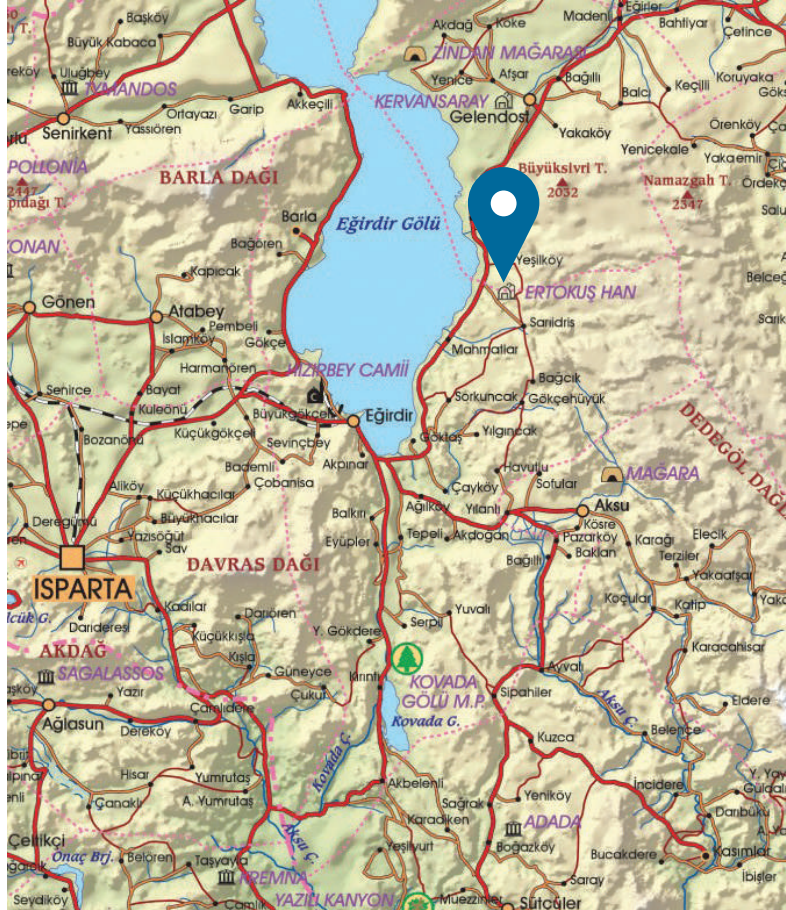
de geçen zaman içinde tamamen ortadan kaybolmuş olmalıdır. Atabey'deki Ertokuş Külliyesi'nde medresenin bitişiğindeki türbenin Ertokuş'a ait olduğu ileri sürülmektedir. Mevcut kaynaklarda bu hususta bir bilgi olmamakla beraber, Ertokuş'un bu türbede gömülü olduğu belirtiliyor. Bu konuda Atabeyli Mahmut Kıyıcı, şöyle demektedir (Kıyıcı:1995:97): '1962 yılı temmuz ayının ortalarıdır. Ertokuş Medresesinin ilk genel restorasyonu yapılmaktadır. Sıra türbeye bağlantılı, tabanı toprak olan mescide gelmiştir. Tabana beton dökülmesi için toprak kazılmaya başlanır. Mesciddeki mihrap hizasına gelince dikdörtgen biçiminde oldukça büyük bir mermer levha ile karşılaşılır. Levha kaldırılınca türbenin altına giden kısa bir yol görülür. Yol izlenerek türbe altına girilir. Burası doğu-batı doğrultusun-

da küçük bir odadır. Odanın tabanında, güneye yakın bölümünde, yaklaşık 200 cm x 80 cm boyutlarında, yerden iki tuğla boyu kadar yükseklikte, dikdörtgen biçiminde toprak bir bölüm vardır. Bölümün çevresi köşelerde birbirine önce çivilenerek tutturulmuş ve sağlamlaştırılmak için dövme demir köşebentlerle bağlanmış, hemen hemen çürümüş dört dilme ile sınırlanmaktadır. Toprak bölüm üzerinde doğal şekli hiç bozulmamış bir insan iskeleti (yüzü yukarı) uzanmaktadır. İskelet elle hafifçe dokunulduğunda ufalanmaktadır. Sergilenen bu tablo karşısında şunlar akla gelmektedir. Eğer Agros'ta ölen bir kimse buraya gömülseydi İslam inanışlarına göre en az yarım beden (80-90 cm) derinliğinde bir çukur açılarak gömülmesi gerekirdi....Sonuç olarak diyebiliriz ki ..yaptırdığı medrese bitişiğinde yatan Ertokuş'tur... '

ÜÇÜNCÜ BÖLÜM

MÜBARİZEDDİN ERTOKUŞ KERVANSARAYI

Kervansaray'ının adı yayınlarda, Gelendost Hanı, Ertokuş Han veya Kudret Hanı Olarak geçmektedir. Bazı kaynaklarda Dadil Hanı, ya da Alaeddin Hanı olarak ta bahsedilmektedir (Böcüzade: 1983: 59). Civar yerleşim yerlerinde konumuyla ilgili olarak, Yeşilköy Kervansarayı da denilmektedir. (Resim-4)



Resim-4 Kervansarayın Konumu (<http://www.atlasdergisi.com>)



Resim-5 Kervansarayın Kadastro Paftası

Kervansaray, Eğirdir-Konya Karayolu üzerindedir. Eğirdir İlçesi'nden 35 km. ileride, Gelendost İlçesi'ne 14 Km mesafededir. Karayolu ile Eğirdir Gölü arasında, Karayolunun hemen 200 metre aşağısında Eğirdir Gölü kenarında yer almıştır. Gelendost İlçesi, Yeşilköy sınırları içerisinde, köylülere 'Hanönü' denilen mevkide Yeşilköy'ün sonradan oluşmuş bir mahallesi vardır. Kervansaray Eğirdir Gölüne doğru eğimli bir arazi üzerine inşa edilmiş olup, Eğirdir- Konya Karayolu'ndan rahatlıkla görülebilmektedir (Böcüzade: 1983: 59). (Resim-5)

Kervansarayın iç portalinin basık kemerli kapısı üzerinde inşa kitabesi vardır. Mermer üzerine sülüs ile yazılmış kitabe dört satırdan oluşmaktadır. Kitabede, yapımın Ertokuş tarafından H.620 (M. 1223) yılın-

da yaptırıldığı yazılıdır.

Isparta, Merkez, Halil Hamit Paşa Kütüphanesi eski müdürü Merhum Mahmut Kıyıcı, Vakfiyenin aslının İstanbul İnkılap Müzesinde⁶ ve tomar halinde olduğu, iyi muhafaza edildiği yalnızca baş tarafında bulunan tescil kısmının koptuğunu belirtmektedir (Kıyıcı: 1995: 108-110). Vakfiyenin gelir kısımları hariç, sadece giriş bölümü Arapça olarak Osman Turan tarafından da yayınlanmıştır (Turan: 1947: 415-429).

1- Kervansaray İle İlgili İncelemeler

Bazı gezginler kervansarayı ziyaret ederek günlüklerinde ve eserlerinde kervansaraydan bahsetmişlerdir. Bunlardan F.V.J. Arundell, 1834 senesinde Anadolu'yu ziyaret etmiş, seyahatnamesinde 'Eski Han'

⁶ İnkılap Müzesi'nin yeni adı Atatürk Müzesi'dir.

olarak tanınan yapının konumundan ve kitabesi bulunduğundan kısaca bahsetmiştir (Arundell:1834:324).

William J. Hamilton ise 1842 tarihinde kervansaray kalıntısını görmüş ve seyahatnamesinde yine aynı şekilde kervansaray hakkında fazla bir bilgi vermemiş, yalnızca göl kenarında bulunduğunu, düzgün kesme taşlarla inşa edildiğini ve kitabesi bulunduğunu yazmıştır (Hamilton:1842:479).

*William J. Hamilton
ise 1842 tarihinde
kervansaray
kalıntısını görmüş ve
seyahatnamesinde
yine aynı şekilde
kervansaray
hakkında fazla bir bilgi
vermemiş, yalnızca
göl kenarında
bulduğunu, düzgün
kesme taşlarla
inşa edildiğini ve
kitabesi bulunduğunu
yazmıştır.
(Hamilton:1842:479).*

Charles Texier 1834 ve 1843 tarihlerinde iki defa, Friedrich Sarre ise 1895 yılı bir yaz ayında Isparta'ya uğramıştır. Ancak eserlerinde kervansaraydan bahsetmemişlerdir. Charles Texier kitabının Isparta ile ilgili olan bölümünde Sütçüler yöresi ve Karabavlu (Adada) harabelerinden, Friedrich Sarre ise Eğirdir ve çevresinden bahsetmiştir (Sarre:1998) (Texer:2002).

Gertrude Bell, 1907 yılındaki gezisinde İzmir, Manisa, Miletus, Isparta üzerinden İç Anadolu'ya geçmiştir (Eyce:1982:7-10). Günlüğünde Ertokuş Kervansaraya uğradığını Kervansaraya ilişkin 'muhteşem bir kervansaray harabesi' olarak bahsetmiş, ayrıca kervansaraya ait iki adet fotoğraf yayınlamıştır (Bell:2005).

Bunların dışında bazı araştırmacılar kervansarayı incelemiş ve incelemelerini eserlerinde dile getirmişlerdir. Bunlardan Osman Turan, Selçuk Devri Vakfiyeleri II Mübarizeddin Er-Tokuş ve Vakfiyesi isimli makalesinde, Mübarizeddin Ertokuş'un hayatından bahsetmiş ve vakfiyesini Arapça olarak orijinal haliyle vermiştir (Turan:1947:415-429).

Kurt Erdmann, Das Anatolische Karavansaray des 13. Jahrhunderts I adlı eserinde yapının planı ve bazı fotoğraflarını vermiştir. Kervansaray ile ilgili geniş bilgi veren ilk yayındır. Kurt Erdmann tarafından yayınlanan ilk plan daha sonra yapılan araştırmalarda sıkça kullanılmıştır. Yazar; hanın konumunu ve yaptıranından bahsetmiş, kitabesini yayınlamıştır. Açık ve kapalı bölümlerden oluşan hanın önce kapalı bölümünün yapıldığı daha sonra avlusunun eklendiğini söylemiştir. Avlusunun güney-

doğu köşesindeki mekanın mescit olabileceğini belirtmiştir. Kitabında Ertokuş Kervansarayı için dört sayfa ayırmıştır (Erdmann:1961).

Oktay Aslanapa, Selçuk Devlet Adamı Mübarizeddin Ertokuş Tarafından Yapılan Abideler adlı makalesinde hanın açık avlulu olduğunu, cephe duvarlarında payandaları bulunduğunu belirtmiş, hanın bir planını ve birkaç adet resmini yayınlamıştır (Aslanapa:1957:97-111).

M. Kemal Özergin, Ertokuş Kervansarayından 'Ertokuş Hanı' olarak bahsetmiş, Pınarbaşı Hanı da Mübarizeddin Ertokuş tarafından M. 1220'de yapılan avlulu kervansaray olarak göstermiştir (Özergin: 1965:141-170).

Ataman Demir'in, Anadolu Selçuklu Hanları, Ertokuş Han isimli makalesinde Hanın resimleriyle birlikte Kurt Erdmann'dan aldığı bir planı yayınlamıştır. Makalede 4 sayfa handan bahsedilmiş ve han ile ilgili yüzeysel bilgi verilmiştir. Ertokuş'un hayatından bahsedilmiştir (Demir: 1990:22-25).

Ömer Özbek, Eğirdir Mübarizeddin Ertokuş Kervansarayı isimli makalesinde yine hanın konumundan bahsetmiş, planı ve mimari öğelerini ayrıntılı bir biçimde anlatmıştır. Rölöve ve restitüsyon planları, kesitleri ve cephe çizimleri ile yapının fotoğrafları verilmiştir (Özbek: 1976:293-311).

Nermin Şaman Doğan. İsparta ve Çevresindeki Selçuklu Beylikler Dönemi Yapıları isimli yayınlanmamış doktora tezinde; han ile ilgili olarak çok geniş bir inceleme yapmış, detaylı bir planını vermiştir. Hanın iç ve dış tasviri ile mimari öğelerinden bahsetmiş, tezinde Ertokuş Hanı'na on bir sayfa ayırmıştır. Söz konusu tez, bugü-

ne kadar yayınlanan en ayrıntılı çalışma olmuştur (Şaman Doğan:1993:211).

Katherine Branning, The Seljuk Han of Anatolia başlıklı yazısında (Branning:2006:1) Kervansarayın adı planı ve konumu ile ilgili bilgilerini doğru olarak yazdıktan sonra Pınarbaşı Hanı da Ertokuş tarafından yaptırılmış olabilir diye yazmıştır. Ayrıca, giriş kapısının yanındaki üç odayı tanımlarken, mescit, gişe ve banyo olabilir diye belirtmiştir. Ancak buradaki odalardan birisinin gişe (changing room) olması mümkün görünmemektedir. Çünkü Han vakıftır ve yolcuların giderleri meccanen (ücretsiz) karşılanmaktadır (Yetkin:1984:123). Bu konuyu teyiden Ertokuş Vakfiyesinde, '...dahilen ve haricen bütün haklan ile cami, han ve zikredilen medrese mensuplarına vakfetti, hayrat yaptı, tasadduk etti. Medresedeki müderris ve filkaha, hancı ve yolcular, camideki imam, müezzin, yağ, hasır, kayyımı bu mensuplardandır denmektedir (Kıyıcı:1995:108). Vakfiyeden, Agros'taki gelirlerin bir kısmının da hancı ve yolculara hayır için vakfedildiği anlaşılmaktadır. Buna karşılık hanın gider hesaplarını tutan bir görevliye ait oda bulunabilmektedir (Kuban: 2002:236).

Katherine Branning, Kervansarayın dekorasyonundan bahsederken de pek çok taşın ikinci kullanım olarak yer aldığı (devşirme) ve ikinci kullanım taşların da üzerlerinde geometrik desenler bulunduğu, hatta bu taşlardan birinin üzerinde bulunan antik bir büstün çok dikkat çekici olduğunu belirtmiştir. Kervansarayın kapalı kısmında devşirme bir taş söz konusudur. Ancak zikredilen geometrik desenli taşların ve daha da önemlisi antik büstün kullanıldığı yere rastlanılmamıştır. Ertokuş Kervansarayında değil ama Atabey'de bulunan Ertokuş Medresesinde pek çok Bizans dönemine ait geometrik desenli

taş ile beraber bir erkek büstü Atabey yakınındaki Seleukia Sidera Antik Kentinden (Bayat Harabelerinden) getirilerek medresenin dış cephesinde kullanılmıştır. Yani Katharine Branning yazısında kervansaraydan değil de medreseden bahsetmiş olmalıdır.

Böcüzade Süleyman Sami'nin Kuruluşundan Bugüne Kadar Isparta Tarihi ve Hüseyin Şekercioğlu'nun Gelendost Tarihi isimli kitaplarında, hanın konumu ve yaptırını hakkında bilgiler verilmiştir (Böcüzade:1983:59) (Şekercioğlu:1989:194).

İsmet İlter'in Tarihi Türk Hanları isimli kitabında 114 adet Selçuklu kervansarayının listesi yapılmış, bunlardan bazılarının resimleri ve planları verilmiştir. Ertokuş Kervansarayı ise kitabın sonundaki listede 37. sırada yer almıştır. Ayrıca söz konusu kitapta 85. sırada yer alan Pınarbaşı Han da Ertokuş'un eseri olarak gösterilmiştir (İlter:1969:37).

Cengiz Bektaş'ın Selçuklu Kervansarayları, Korunmaları ve Kullanılmaları Üzerine Bir Öneri isimli kitabında 58. sayfada 'Ertokuş Han' başlığı altında Hanın konumu, yaptırını ve plan tipi ile ilgili bilgiler verilmiş toplam 1030 metrekare alana oturduğu belirtilmiştir. Bu bilgiler Kurt Erdmann dan alınmıştır. Kervansaray ile ilgili üç adet resim yayınlanmıştır (Bektaş:1999:58).

Doğan Kuban'ın Selçuklu Çağında Anadolu Sanatı kitabında Ertokuş Kervansarayı sadece liste içerisinde verilmiştir. Konumu, yapını, yaptırını, planı ya da diğer konularda herhangi bir bilgi yer almamıştır (Kuban:2002:237).

Bunların dışında Ertokuş Kervansarayı'ndan, pek çok eserde isim olarak bahsedilmiş, bazılarında da plan tipi olarak örnekleme yapılmıştır (Yavuz:2006:4).

İsmail Hakkı Uzunçarşılı'nın Kitabeler adlı kitabında Ertokuş Kervansarayı'na yer verilmemiştir (Uzunçarşılı:1929:221-223). Eserde Mübarizeddin Ertokuş hakkında kısa bir bilgi verilerek sadece Atabey'deki Ertokuş Medresesi'nin kitabesi yayınlanmıştır.

Milli Eğitim Bakanlığı İslam Ansiklopedisi'nde 'Ertokuş' maddesi bulunmamaktadır. Diyanet İslam Ansiklopedisi'nde ise 'Ertokuş' başlığı altında Mübarizeddin Ertokuş'un hayatı anlatılmış ve hemen akabinde 'Ertokuş Külliyesi' başlığı altında Atabey'deki medrese ile etrafındaki yapılar topluluğu anlatılmıştır.

Devlet Bakanlığının 8 Ekim 1992 tarihli talimatı gereğince Ankara Üniversitesi Rektörlüğü'nün 12 Ekim 1992 tarihli yazısıyla Dil ve Tarih Coğrafya Fakültesi Dekanı Prof. Dr. Rüçhan Arık, Isparta'nın Atabey

İlçesi'ndeki Ertokuş Medresesi'nin restorasyonu ve çevresindeki kültür varlıklarının ortaya çıkartılması için yapılması gerekenleri belirlemek üzere 10 gün içinde bölgede inceleme- araştırma yaparak bir rapor hazırlamakla görevlendirilmiştir. Bu görevlendirme doğrultusunda Prof. Dr. Rüçhan Arık Başkanlığında, Prof. Dr. M. Oluş Arık, Prof. Dr. Orhan Bingöl, Doç. Dr. Ali Osman Uysal, restoratör sanat tarihçi Yaşar Selçuk Şener'den oluşan ekiple bölgede bir izleme ve tespit gezisi yapmıştır. Buna göre 1993 yılında Göller Bölgesi Arkeolojik-Kültürel-Turistik Araştırma ve Değerlendirme Projesi kapsamında 1994 yılında kervansarayın kazısına başlanacak, kazı tamamlandığında restorasyon projesi hazırlanarak hana yeniden fonksiyon kazandırılacaktır. Ancak söz konusu proje Ertokuş Medresesi, Keyhüsrev Hanı, Seleukia Sidera Antik Kenti kazısı ve Atabey Gündürle Eski Tunç Çağı Nekropol kazısı, Kubad Abad Sarayı Kazısı dışında hayata geçirilmemiştir (Göller Bölgesi Projesi:1994:19). Kubad Abad kazısı ve Gündürle Nekropol Kazısı dışındakiler bir yıl içerisinde sona ermiştir. Bu Projede Ertokuş Kervansarayı ile ilgili herhangi bir çalışma yapılmamıştır.

Prof. Dr. Abdüsselam Uluçam tarafından Konya Eğirdir Kervanyolunun Bilinmeyen Bölümü isimli bir yüzey araştırması yapılmış ve bu yol güzergahında bulunan hanlar ile kervanyolunun bir haritası çıkartılmıştır. Çalışma kervanyolu ile ilgili olduğundan kervansaraylar hakkında (isimlerinin dışında) ayrıntılı bir bilgi verilmemiştir (Uluçam:1996:85-94).

Doç. Dr. Ali Osman Uysal'ın Konya-Eğirdir Güzergahındaki Bazı Kervansaraylar isimli makalesinde; yine bu bölgede yapılan araştırma sonucuna göre kervanyolarının tespiti yapıldıktan sonra, Ertokuş kervansarayı ile ilgili bir paragraf kadar

bilgiye yer verilmiştir. Kervansarayın Selçuklu kervansaraylarının planına göre inşa edildiğini, taç kapısının yıkılmış olduğu ve açık avlusuna nazaran kapalı kısmının daha sağlam durumda olduğu belirtilmiştir (Uysal:1993:71-83).

2. Kervansarayda

Yapılan Kazı Çalışmaları

Kültür ve Tabiat Varlıkları Genel Müdürlüğü kayıtlarında yapılan araştırmada, yapıda, 2003 yılına kadar herhangi bir kazı yapılmadığı tespit edilmiştir. 2003 Aralık ayında ve 2004 yılı Mayıs ayı içerisinde Isparta Müze Müdürlüğü tarafından kervansarayda temizlik kazısı yapılmıştır.

2003 yılı kazısında eşikten başlayarak yapılan kazı çalışmalarında eşik taşına rastlanılmış ve bu kottan itibaren açık avluda taban döşemesi bulunmuştur. Taban döşemesi gayet düzgün taşlardan oluşmaktadır. Revakların kapalı olan delik kısımlarında döşeme yoktur. Taban topraktır ve revak içerlerinde yer yer yanık ve kül tabakalarına rastlanılmıştır. Açık avluda, avlu ortasında, doğu ve batı revaklarına 210'ar cm mesafede sekizgen planlı bir havuza rastlanılmıştır. Havuz 15 cm derinliğinde ve 220 cm. çapındadır.

2.1. Kazıdan Elde Edilen Buluntular

2003 yılı kazısında girizgahın batı tarafındaki, kuzey-güney doğrultusunda uzanan tonoz örtülü küçük odada deveye ait olabilecek bir hayvanın omurgası ve ayak kemikleri bulunmuştur. Kazıda son dönemlere ait Avrupa porseleninden yapılmış fincan parçaları ve yine son yüzyılımıza ait testi parçalarına da rastlanılmıştır. Bu da kervansarayın geçen yüzyıla kadar kullanılmış olduğunu göstermektedir. Ayrıca civarda yaşayan yaşlı kimselerce de, ker-



Resim-6 Lüle parçası

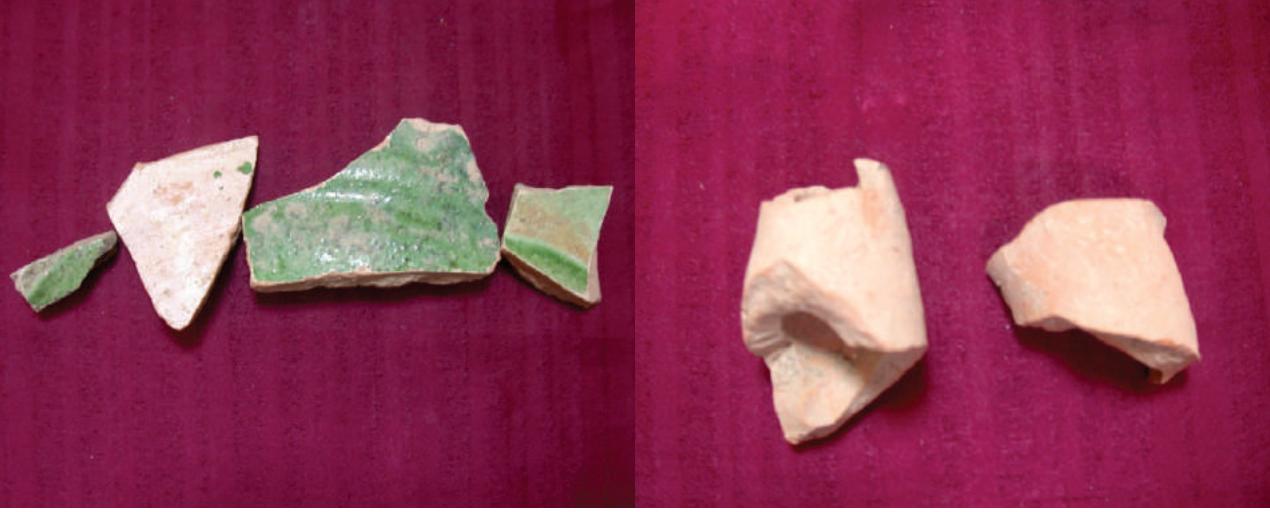
Resim-7 Kazıma tekniğindeki seramik parçaları

vansarayın 20. yüzyılın başlarında faaliyette olduğu söylenmiştir (Demirci:2006:65)⁷.

Doğu ve batı revakları içerisinde yeşil sırlı seramikler ile halk arasında "lüle" tabir edilen pişmiş toprak pipo parçalarına rastlanılmıştır. Doğu eyvanında 20 cm. derinde yanık kömür parçaları bulunmuştur. Yine bu revak içerisinde duvarların topuk yaptığı seviyeden biraz daha aşağıya inilince M.S.348-354 yıllarında hüküm süren Roma İmparatoru Constantius II. Dönemine ait bir adet antik sikke ele geçmiştir. Bu eyvanda ele geçen derin kazıma tekniği ile yapılmış sarı sırlı ve dolgun çuha motifli seramik bir tabağın dip kısmı ile mavi renkte (firuze) stilize bitkisel motifli lüster tekniği ile yapılmış seramik parçası kervansarayın Selçuklular döneminde kullanılmış olduğunu da doğrulamıştır. Kervansarayın şimdiki haliyle orijinalliğini koruduğu anlaşılmıştır (Demirci:2003:3).

2003 yılı kazısında son olarak açık avlunun toprağının temizlenmesi işlemi sırasında, avluda büyük blok taşlardan oluşan bir zemin ortaya çıkmıştır. Zemine yakın tabakada Avrupa porseleninden yapılmış fincan parçaları, yine yakın dönemde kullanıldığı anlaşılan alüminyum kaşık sapı gibi son yüzyılıma ait mutfak kullanım eşyaları ile döküm demir-

7-Isparta Müzesi adına yapılan söz konusu kazıda, civardaki köylülerle yapılan görüşmede kervansarayın doğu duvarı dibinden geçen bir yolun olduğu ve yakın tarihlere kadar bu yolun kullanıldığı beyan edilmiştir. Bunun üzerine kervansarayın doğu duvarı dibinde yapılan bir sondajda, alt katta iri moloz taş, üst katta ise daha düzgün taşların yer aldığı iki kat taş döşeli bir yol ortaya çıkarılmıştır. Yol göl kenarından kuzeye doğru ilerlemektedir. Son dönemlere kadar kervanların kullandığı yol muhtemelen bu olmalıdır.



Resim-8 Yeşil sırlı seramik parçaları

Resim-9 Testiye ait parçalar

den yapılmış çok kollu yıldız biçimli at alınlığı da bulunmuştur (Demirci:2003:3).

2003 yılı kazısında en çok buluntu veren bölüm açık avlu ve develik kısımlarıdır. Çok miktarda seramik ve metal buluntuya rastlanılmıştır. Nal, çivi, at süsü, seramik parçaları gibi buluntularının yanı sıra batı revakı içerisinde, M.S. II. Yüzyıla tarihlenen bir adet bronz Roma sikkesi de dikkati çekmiştir (Dedeoğlu:2004:129-133).

2003 yılındaki kervansaray kazısında ele geçen derin kazıma ve firuze renkli lüster tekniğindeki seramik buluntuları kervansarayın tarihi hakkında da bilgi vermektedir. Bu tip seramikler Selçuklu Döneminde sıkça uygulanmış tekniklerdir (Karamağaralı:2006:1). Derin kazıma tekniğinde yapılan geometrik desenli tabak kenarı ve lüster tekniğindeki seramik şişecik (veya küçük vazo) boynu muhakkak ki Selçuklu Döneminde kullanılmış olmalıdır. Çünkü bilindiği üzere Anadolu Selçuklu döneminde en çok kullanılan seramik form-

ları; irili ufaklı kenarlı tabaklar, çanaklar ve çukur kandillerdir. Bu dönemde vazo, sürahi, kandil gibi örneklerle de bu dönemde sıklıkla rastlanmaktadır. Sgraffitolar ve derin oyma seramiklerin basit geometrik desenler ve soyut bitkisel desenli olanları da çoktur (Öney:2002:401-416). Bununla beraber kazıma tekniği Selçuklu döneminde çok popülerdir (Özkul:2001:363). Kubad Abad Sarayı kazılarında buluntular arasında yer alan sırlı seramik parçalarından bazıları sgraffito tekniğindedir. Diğerleri ise düz yeşil, mavi ve turkuaz sırla kaplanmışlardır. Az miktarda da lüster tekniği ile yapılmış seramik parçası bulunmuştur (Arık:1993:533-546).

Yine, Karatay Medresesi Çini Eserler Müzesi'nde bulunan lüster tekniğinde figürlü kaplarla, firuze sırlı yağ kandilleri aynı hususu teyid etmektedir (Erdemir:2001:139). Ayrıca bu tipteki seramikleri Musée de Picardie - Amiens 2000'in Konya et le Renge des Seldjoukides adlı kitabında da yayınlanmıştır (Musée De

Picarde:2000:50).

Kazıda ele geçen lüleler tamamen kırık durumdadır. Parçaları eksik olduğundan birleştirilememiştir. 14. veya 15. yüzyıla tarihlenen Ankara Yıkık Hamam 1999 yılı Kazısında 77 adet sağlam lüle ele geçmiş olup fotoğrafları bunların bütünü hakkında bir fikir vermektedir (Barışta:2000:397-410).

1992 yılı Konya Dokuzun Derbent Hanı Kazı ve Restorasyon Çalışmalarında seramik buluntuları arasında lüle (pipo) parçaları da yer almaktadır (Karpuz:1993:565-578).

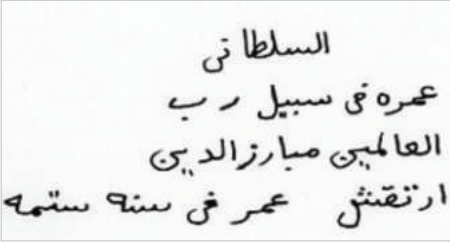
Kervansaray giriş kapısının yaklaşık 3 metre güney-batısında, 90 cm derinlikte bir insan iskeleti ile karşılaşmıştır. İskelet 1.85 metre boyunda, doğu-batı doğrultusunda uzanmakta, sağ tarafına yatırılmış, yönü kibleye bakmaktadır. Başının altına yastık biçiminde yassı bir taş yerleştirilmiş olup, bunun dışında etrafında herhangi bir taş veya tuğla örgü bulunmamaktadır. İskelet muhtemelen Müslüman bir erkek şahsa ait olmalıdır. Eğer iskelet bir kadına ait olsaydı geleneklere göre en az 120 cm. kadar daha derine gömülmesi gerekirdi. Seremonili –törenli- gömü olduğu yatırılış biçiminden anlaşılmaktadır. Yani rastgele konulmamış intizamlı bir şekilde gömülmüştür. Ölen kişinin kervansaraya gelen yolculardan birisi olabileceği kuvvetle muhtemeldir. Ancak civarda yaşayan köylülerce, iskeletin daha önce kervansarayın hemen üst tarafında yer alan su değirmeninin sahibine, yani değirmenciye ait olabileceği iddia edilmektedir. Çünkü değirmencinin öldükten sonra kervansaraya gömülmek istemesi gibi bir vasiyeti olduğu söylenmiştir.



Resim-10 İskelet



Resim-11 İskeletin baş kısmının detayı



Resim-12 İç avluda taç kapının üzerindeki kitabe (Şaman Doğan, 2010, 240)⁸

3. Kervansarayın Kitabesi

(Resim 12 ve 13)

Kitabenin Transkripsiyonu:
Es-Sultani

Amerehü fi Sebili Rabb El-alemin Mübarize'd-din Ertokuş fi-sene İşrin ve sitte mi'e
Kitabenin Tercümesi:
Sultan adına

Alemlerin Rabbi için (Alemlerin Rabbinin yoluna) Mübarizeddin Ertokuş tarafından 620 (1223) senesinde yaptırılmıştır.

Mahmut Kıyıcı kitabenin transkripsiyonunu yaparken 'Amera' kelimesi yerine 'Ammera' ifadesini kullanmıştır. 'Ammerre' tamir etmek, restore etmek gibi anlamların yanında, kurmak, dikmek, bina etmek, gibi anlamlara da gelmektedir. Bu nedenle Kıyıcı'nın da okuduğu gibi 'Ammera' şeklinde okumak mümkündür. Bazı yapılarda yapım kitabelerinin dışında

bazen tamir kitabeleri de bulunmaktadır⁹. Kitabenin tercümesini yaparken de 'Yerlerin ve göklerin rabbi için' ifadesi vardır. Bunun yerine 'Alemlerin rabbi için kelimesi daha uygun olacaktır (Kıyıcı:1995:40).

Nermin Şaman Doğan; Kitabenin transkripsiyonunu doğru olarak yaptıktan sonra tercümesini yaparken, Mübarizeddin isminin anlamını da açıklama gereği duymuş; 'Dünyanın kaimi, dinin kılıcı' şeklinde tercüme etmiş, devamında 'Ertokuş tarafından 620 senesinde yaptırılmıştır' diye bitirmiştir. Tercümesinde; Alemlerin Rabbi için (Alemlerin Rabbinin yoluna) dememiş, yani kitabe eksik tercüme edilmiştir (Şaman Doğan:1993:88).

4. Kervansarayın Vakfiyesi

Ertokuş'a ait vakfiye, kendisinin hatta mütevellî tayin ettiği azadlı kölesi Hacı Armağan Şah'ın ölümünden (H.638/M.1240'tan) sonra, H. 669/M. 1270-71 yılında Antalya'da düzenlenmiştir. Vakfiye onu, hayatta iken takrine şahit olanların ifadelerine dayanır. Bunlar vakfiyede zikredilmektedir. Vakfiye ölümünden çok sonra yapılmış olduğundan olmalıdır ki vakıf şartları hakkında detaylı açıklamalar maalesef mevcut değildir (Turan: 1947: 415-429).

Vakfiye, toplam 16 sayfadan ibaret olup, Arapça olarak yazılmıştır. İstanbul İnkılap Müzesinde iyi bir durumda muhafaza edilmiştir. Yalnız baş tarafında bulunan tescil kısmı kopmuştur (Turan:1947:415-429). Vakfiyenin orijinali ilk defa Osman Turan tarafından yayınlanmış, Mahmut Kıyıcı ise eserinde (Kıyıcı:1995:101-111) bu yayından faydalanmıştır.

8- Oktay Aslanapa Kervansarayın Hicri 620 yılı, Miladi 1222'de Mübarizeddin Ertokuş tarafından yaptırıldığını söylemektedir. Bkz. O. Aslanapa, "Selçuklu Devlet Adanı Mübarizeddin Ertokuş Tarafından Yaptırılan Abideler", İÜ. Edebiyat Fakültesi İslam Tetkikleri Enstitüsü Dergisi, II. Cüz, 1956- 1957, s. 97-111.

9-Örnek olarak; Eğirdir Kalesi'nde tamir kitabeleri vardır. Çünkü kale Lidyalılar döneminde yapılmış, sonraki dönemlerde tamir edilmiştir.



Resim-13 Kapalı kısım giriş kapısının üzerindeki kitabe (Dedeoğlu, 2004, 131)



Resim-14 Kitabenin detay görünümü

4.1. Genişletilmiş Ertokuş Vakfiyesi

Vakaf gelirlerinin mütevellî Armağan Şah ailesine, müderrislere, yetenekli öğrencilere, Gelendost Kervansarayının bakım ve tamirine öbür hususlara hangi oranlarda bölüştürüleceğini belirten genişletilmiş bir Ertokuş Vakfiyesi de bulunmaktadır. Bu vakfiyenin alt yazısından anlaşıldığına göre, padişah fermanı gereği, 16. yüzyıla ait Evkaf-ı Der Livayı Hamid adlı ve 566 numaralı defterin 04-59-60. sayfalarından kopya edilerek, siyakat yazısı ile düzgün bir biçimde yeniden kaleme alınmıştır. Vakfiyenin aslı halen Tapu Kadastro Genel Müdürlüğü arşivinde saklanmaktadır (Kıyıcı:1995:108-109). Buna göre, M. 1284 tarihinde kopya edilen vakfiyenin, Siyakat yazısı ile yazılan diğer bir kopyasının ise 16. yüzyıldan kalmış olduğu anlaşılmaktadır.

Padişah'ın bu suretin çıkması için şahsen emir vermesi (Fermanı) o tarihte Ertokuş Vakfı üzerinde önemli bir konunun bulunduğuna işaret sayılabilir. Vakfiye metninde, ayrıca vakfın gelir kaynakları ile bunlardan ne miktarda gelir sağlanacağı kesin rakamlarla açıklanmıştır (Kıyıcı:1995:108).

Vakfiye sayesinde Agros ve çevresinin o günkü sosyal ekonomik, tarımsal durumu, nüfusu yaklaşık olarak saptanabilmektedir. Şüphesiz Selçuklu dönemindeki sosyal ve ekonomik durum Osmanlılar döneminde büyük ölçüde değiştiğinden asıl vakfiyeye göre bu yeni vakfiyesinde zamana uygun bir kısım düzenlemeler yapılmıştır.

5. Kervansarayın

İnşa Tarihi ve Banisi

Ertokuş Kervansarayı Miladi 1223 (H.620) yılında yapılmıştır. Hanın kapalı bölümüne girerken portal üzerinde bulunan inşa kitabesinde yapım tarihi mevcuttur. Yaptıranın adı da Mübarizeddin Ertokuş olarak geçmektedir. Ayrıca Ertokuş Vakfiyesinde bu handan söz edilmektedir. Vakfiyenin Ertokuş'un azadlı kölesi Armağan Şah'ın ölümünden sonra Hicri 669/M. 1270-71 yılında Antalya'da yaptırıldığı tahmin edilmektedir (Demir:1990:22-25).

Araştırmacılar K. Erdmann, avlu ile payandaların yapının inşasından sonra XIII. yüzyıl içerisindeki bir zaman diliminde yapılmış olabileceğini belirtmektedir (Erdmann:1961:51). Dilatasyonlardan avlunun ve payandaların yapıya sonradan eklendiği anlaşılmaktadır. Buna göre yapının açık avlusu ve kapalı kısmı, iki farklı dönemde inşa edilmişlerdir. 2003 Isparta İl Yıllığı ile Kültür ve Turizm Bakanlığı'nın resmi web sayfasında kervansarayın yapım tarihi yanlış olarak M. 1233 olarak gösterilmiştir (Isparta İl Yıllığı:2003:199) (www.kulturturizm:2006) (<http://tarihikentlerbirliđi.org> :2006)¹⁰. Böküzade Süleyman Sami, Kuruluşundan Bugüne Kadar Isparta Tarihi adlı eserinde (Böküzade: 1983:59) Ertokuş Kervansarayına ilişkin olarak; kapı üstündeki taşta H.640 / M.1242 yılında yapıldığının yazılı olduğunu belirtir. Burada belirtilen tarih, yanlıştır ve diğer yanlış tarihlendirmelerden farklı olarak, başka bir Selçuklu Sultanının hükümdarlığı dönemine girmektedir. Böküzade Süleyman Sami'nin

10- 2003 Isparta İl Yıllığı'nda M. 1233 ve Tarihi Kentler Birliđi'ne ait internet adresinde Ertokuş Selçuklu Kervansarayının 1237 yılına tarihlendirildiđi yazılmıştır. 1237 tarihi Eğirdir Kervansarayının inşa tarihidir. İnternet sitesinde, her halde bu iki kervansarayın yapım tarihleri karıştırılmıştır.

böyle değişik bir tarihi nereden yazdığı anlaşılmamıştır. Zira verilen tarih, (doğru tarih olan 1223 yılı rakamlarından) farklı rakamlardır ve takdim-i tehir gibi bir yanlışlığa da benzememektedir.

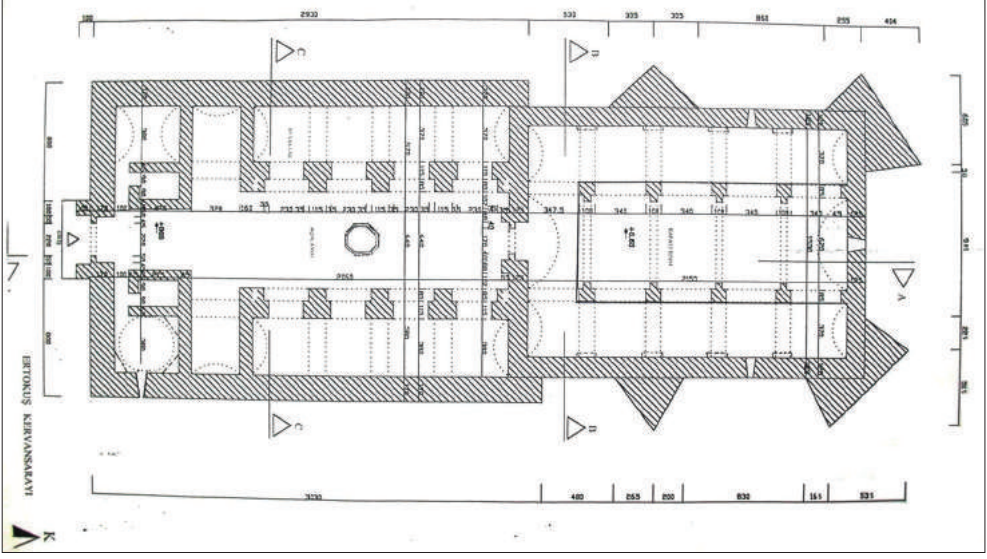
6. Kervansarayın Mimarisi

6.1. Kervansarayın Planı

Selçuklu kervansaraylarının planına uygun olarak yapılmış 21.40 x 55.00 metre ölçülerinde dikdörtgen planlıdır. Açık avlusu bulunan karma tip kervansaraydır (Şaman Doğan:1993:192). Aynı zamanda diğer bir gruplamaya göre kapalı barınağı bulunan tek yönde simetrik hanlar gurubuna girmektedir (Yavuz:1997:5). Avlu kısmı kapalı kısımdan daha geniştir. Bazı kaynaklarda bu ölçü 21 x 54 metre (Kıstır ve Hünük:2004) (Özkan:2001:279-282) (Isparta İl Yıllığı:1973:97) bazılarında ise 20 x 60 metre olarak geçmektedir (Kıyıcı:1995:39). Açık avlunun genişliği içten içe, 6.50 x 20.70 metredir. Yıkık portalden girilince simetrik olarak avluya açılan iki tonozlu oda, daha ileride iki tarafında dörder revak ile avlu uzanmaktadır. Revak tonozları avluya paraleldir. Üstü kapalı olan bölüm daha dar yapılmıştır. Kervansaray yaklaşık 1200 m² ölçülerinde bir alana oturmaktadır. Bu haliyle orta büyüklükte bir Selçuklu hanıdır. Kapalı bölümün dış cephesinde altı adet üçgen biçimli payanda vardır. Yapının kapalı bölümünün doğu ve batı cephelerinde eksenin güneyinde üçgen olan payandalar köşelerde çiftler olduğundan, dikdörtgen biçiminde görünmektedir.

Avlu kapalı kısma paralel olarak uzanmakta olup, doğu ve batı cephelerde kapalı bölümden 1.85 metre dışa taşkındır. Kapalı bölümün giriş kapısının dışındaki üç cephesinde birer mazgal pencere yer almaktadır. Doğru ve batı cephelerinin güneyindeki pencereler sonradan eklenen payandalara karşılık geldiğinden kapanmışlardır (Şaman Doğan:1993:192). (Çizim-1)

Güney cephe eksenindeki dışa taşkın portalden 6.50x20.70 m ölçülerindeki açık avluya girilmektedir. Avlunun güneyinde eksenle kuzey güney doğrultusunda giriş eyvanı ile doğuda farklı doğrultularda iki, güneydoğu köşede kare planlı bir, batısında yine farklı doğrultularda dikdörtgen planlı üç mekan yer almaktadır. Doğru duvarı ekseninde yine mazgal bir pencere bulunan güneydoğu köşe mekanının diğerlerinden farklı olarak kare planlı ve kubbeye örtülmüş olması farklı bir işlevde kullanılmış olabileceğini düşündürmektedir (Şaman Doğan:1993:193). Kurt Erdmann civarda yaşayanlar tarafından hamam olarak nitelendirilen bu mekanın aslında mescit olabileceğini, mihrabının da alçı olmasının muhtemel olduğundan bahsetmektedir (Erdmann:1961:52). Bu mekanların kuzeyine bitişik doğu-batı doğrultusunda dikdörtgen planlı birer eyvan ile doğu ve batı kanatta galeriler yer almaktadır. Galeriler T biçiminde üçer paye ile duvar payelerine kuzey ve güney yönde atılan kademeli sivri



Çizim-1 Kervansarayın Planı (T. Nur Hünük'ten değiştirilerek)

kemerlerle oturtulmuştur. Kuzey-güney doğrultusunda dikdörtgen planlı galeriler doğu-batı yönünde atılan destek kemerleri ile üst örtüde dört bölüme ayrılmıştır. Kuzey yönü ekseninde kapalı bölüme girişi sağlayan dışa taşkın portal bulunmaktadır. Portal çıkıntısı ile iki yandaki duvar payeleri arasında dikdörtgen birer niş meydana getirilmiştir.

Üst örtü duvarlarla ve ayaklarla taşınmaktadır. Bunun dışında yapıda tekil olarak taşıyıcı bulunmamaktadır.

15.50 x 21.50 m. ölçülerindeki kapalı bölüm, iki sıra halinde dört adet dikdörtgen biçimli ayak ile kuzeyde duvar ayaklarına kuzey-güney doğrultusunda atılan sivri kemerlerle ortadaki daha geniş olan üç sahına ayrılmıştır. Ayakların iç yüzlerine bitişik dikdörtgen şekilli payeler ile dış yüzlerine bitişik üstteki konsollara oturan doğu-batı doğrultusundaki destek kemerleri üst örtüyü beş bölüme ayrılmıştır.

Ortak sahında toprak bir platform yer almıştır. Üst örtü birimi tamamen tonoz

ve sadece bir mekanda kubbedir. Giriş bölümünün etrafındaki mekanlar, açık avludaki doğu ve batı eyvanları, revaklı develik kısımları, kapalı bölüm sivri tonozlarla, güney doğudaki mescit olabilecek kısım tromplarla geçilen, kubbeyle örtülüdür.

Kurt Erdmann kervansarayın oturduğu alanı 1030 m² olarak belirtmektedir (Erdmann:1961:51). Ataman Demir, Anadolu Selçuklu Hanları, Ertokuş Han, adlı makalesinde, Kurt Erdmann'ın planını kullanmıştır (Demir:1990:22-25). Pek çok araştırmacı da yayınlarında bu planı kullanmıştır (Branning:2006). Kurt Erdmann'ın bu planında; girişin solunda yer alan küçük tonozlu oda. kuzey-güney doğrultusunda dikdörtgen planlı olması gerekirken, doğu-batı doğrultusunda dikdörtgen planlı olarak gösterilmiştir. Halbuki girişin her iki yanındaki küçük tonozlu odalar aynı yönde uzanmakta, aynı zamanda eşit ölçülerde ve simetrik durumdadır.

Daha yüzeysel olan yerel yayınlarda ise bugüne kadar genellikle Ertokuş Kervan-

saray'ın planı olarak Mahmut Kıyıcı'nın Çevre Tarihi içinde Atabey ve İz Bırakanlar kitabındaki plan kullanılmıştır (Kıyıcı:1995:39). Ancak bu planda da yanlışlıklar vardır. Kıyıcı'nın planında, doğu ve batı yönlerdeki beden duvarlarında bulunan üçgen payandalar diğerlerine göre daha küçük, kare planlı kubbe örtülü oda, kuzey- güney doğrultusunda dikdörtgen planlı ayrıca, kapalı bölümdeki 'T' biçimli ayaklar da kare planlı olarak gösterilmiştir. Burada ilginç olan dikdörtgen planlı bir mekana kubbenin nasıl oturtulduğudur. Kubbeye geçiş elemanları planda bulunmamaktadır.

Nermin Şaman Doğan ise doktora tezinde, kervansaraya ilişkin daha doğru bir plan yayınlamıştır. Ancak bunda da bazı eksiklik ve yanlışlıklar vardır. Örneğin; kervansaraya girişte soldaki küçük tonozlu oda planda yer almamıştır. Bu odadan girilen daha büyük tonoz örtülü odanın tonoz doğrultusu yanlış olarak doğu-batı yönlü olarak çizilmiştir. Yine açık avluda aynı akstaki, avluya bakan eyvanın üst örtüsü planda belirtilmemiştir (Şaman Doğan:1993:169-170).

Son olarak yapının planı, tüm ölçüleri alınarak 2003 yılında yapılan temizlik ve kurtarma kazısına müteakiben Çekül Vakfı tarafından yapılacak restorasyonuna esas olmak üzere çizilmiştir. Son çizilen planda, trompların, kubbeli odada bulunan mazgal pencerenin ve kapalı mekandaki toprak platformun gösterilmediği tespit edildiğinden, bu plan üzerinde değişiklik yapılmıştır. Yine planda avlu ortasında yer alan sekizgen havuz, daire biçimli olarak çizildiğinden havuz sekizgen olarak düzeltilmiştir. Son yıllarda kervansarayın restore edilmesi amacıyla ÇEKÜL Vakfı tarafından başlatılan çalışmalarda, kervansarayın bir de restitüsyon çizimi yapılmıştır¹¹.

6.2. Kervansarayın Dış Mimarisi

Hanın ana giriş kapısı bütün Selçuklu cami ve medreselerinde görülen taç kapının bir benzeridir. İki kalın ayak arasında içeriye girgin olarak geçme taşlarla yapılmıştır. Selçuklu hanlarında genellikle taş süsleme yönünden zengin olan ve kitabesinin de yer aldığı portal kısmından geriye sadece üstü basık kemer ile geçilmiş giriş boşluğu kalmıştır. Bu boşluğun iki yanında bulunan duvar kalıntıları, birçok Selçuklu hanında benzerine rastladığımız taç kapının dışa doğru çıkıntı yapan kütesine ait olup, bunun dışında taç kapının mimari kompozisyonunu açıklayacak başlıca bir eleman kalmamıştır. Ancak Gertrude Bell tarafından 1907'de çekilen fotoğraf taç kapı hakkında fikir vermektedir. (Resim-15)

Fotoğrafta taç kapının basık kemeri üzerinde kitabe boşluğuna benzeyen bir boşluk göze çarpmaktadır. Kapı üzerindeki bu kısım bir kitabe-

¹¹-Plan Y. Mimar Tuba Nur Hünük tarafından çizilmiştir.

nin gireceği kadar yıkılmış, hatta daha büyük bir boşluk ortaya çıkmıştır. Araştırmalarda güneyde bulunan bu taç kapı üzerinde başka bir kitabe olup olmadığı tespit edilememiştir. Üst tarafı yıkılmış olan güneydeki ana girişi sağlayan taç kapı ile kapalı kısma girişi sağlayan taç kapı benzerlik göstermektedir. Bu nedenle açık avluya girişi sağlayan taç kapının da tonoz kavsaralı olabileceği söylenebilir (Şaman Doğan:1993:194).

Kervansaray yapısında Bizans ya da antik taşların ve fragmanların sınırlı oluşu, daha önce burada ciddi bir yapı olmadığını göstermektedir. Taç kapısı ve mescit olarak kabul edebileceğimiz mekan süslemesizdir. Duvarları dönemin hemen tüm anıtsal yapılarında olduğu gibi kesme taş dış yüzü, içinde moloz taş ve kireç harcı dolgulu 'sandık duvar' örgü tekniğinde yapılmıştır. Duvar örgüsünde yer yer çok daha büyük boyutlu taşların da kullanılmış olduğu görülmektedir. Kemer ve tonozlarda daha küçük kesme taş kullanılmıştır. Kapalı kısmın orta tonozun üstü beşik taş çatı ile örtülüdür. Bu tonozun yüksekliği avlu cephesinde taç kapı ile gizlenmiştir. Dış cephede ise kalkan duvarla gizlenmiş olmalıdır. Mescit bölümünün kubbesi çatı koduna göre alçak tutulmuştur (Kuban:2002:248)¹². (Resim-16, Çizim-2)

Kervansarayın cephe duvarları, tonozları ve mescit kubbesini gizlemek için yüksek tutulmuştur. Mescidin tromplu kubbesi dışarıdan çatı yüksekliğini aşmamaktadır. Özgün örtü sistemi olarak muhtemelen damın üzeri toprakla kaplanmış olmalıdır. Çünkü bunun dışında taş kaplama örtü sistemi duvarlara çok daha fazla yük bindireceğinden yapıyı bu durumuyla statik

açıdan oldukça zayıflatmaktadır. Temeller dönemine özgü olarak, üzerinde yer alan duvardan daha geniş olup, zemin seviyesinde topuk yapmaktadır. (Resim-17)

2003 yılı kazılarında; açık avludaki revakların ayaklan ile kapalı mekanlardaki duvarların ortaya çıkartılan topuk kısımları bu durumu doğrulamaktadır. Yapının dış cephesinde; taç kapısından sonra en önemli mimari öğeleri olan payanda kuleleri altı adettir. Statik olarak duvarı güçlendirmenin yanı sıra, yapılara güçlü bir kale görünümü veren bu kulelerin sembol niteliklerinin yanında, sur burçlarında olduğu gibi handa yapılacak bir savunmada yararlı olacakları da açıktır. Payanda kuleleri kervansarayın beden duvarlarına yapıştirilmiş durumdadır. Yani üçgen payandayı meydana getiren taşlar birbirine geçmeli değildir. Bu nedenden dolayı payandalar zamanla duvardan ayrılmışlardır. Dolayısıyla üçgen payandaların yapım tekniğinden öte, kervansarayın kapalı kısmının yapım tarihinden daha sonraki bir tarihe ait olduğu söylenebilir. Üçgen payandaların üstlerinin plana uygun biçimde şekillendirilmiş bir külahla bittiğine dair elimizde bir veri bulunmamaktadır. (Resim-18)

12-Karatay Hani'nda hamam olarak nitelendirilen bölümün üst örtüsü, mekanı küçülterek ısınmasını bölümün üst örtüsü, mekanı küçülterek ısınmasını bölümün üst örtüsü, mekanı küçülterek ısınmasını bölümün üst örtüsü, mekanı küçülterek ısınmasını kolaylaştırmak amacıyla alçak tutulmuş, bu nedenle çatıda hamam üzerine gelen bölümde dikdörtgen şeklinde bir derinlik oluşmuştur.



Resim-15 Kervansarayın 1907 yılında çekilmiş fotoğrafı (Gertrude Bell'den)



Resim-16 Kervansarayın kazı ve restorasyon öncesi fotoğrafı (Dedeoğlu, 2004, 131)

Hanın cephelerinde; taç kapısı, payanda kuleleri, mazgal pencereleri ve yan cephe-deki çörtlenler dışında mimari etkiyi yan-sıtın başka bir öge görülmemektedir. Du-varlardaki yalın taş kaplamanın bezemesel bir özelliği bulunmamaktadır. Çörtlenler de hiçbir süsleme içermeyen dikdörtgen biçimli yekpare taştan yapılmıştır.

Hanların bezemesi, yaptıran patronların zenginliği ile orantılıdır. Fakat taç kapı-larının genel geçer bezemesi dışında hanlar fazla süslenmemiştir (Kuban:2002:236). Güney cephe saçak seviyesinden itibaren yıkılmıştır. Bu yönde duvarın üzeri daha alçak görünmektedir. Bu nedenle yapının görünüşü kademeli olarak yükselmekte-dir. Doğu ve batı cepheleri benzer özel-likler göstermektedirler. Bu cephelerde eksenin güneyini avlu, kuzeyini kapalı bölümün cepheleri oluşturmaktadır. Batı cephenin güneyi sağırdır. Doğu cephe-nin güneyinde ise dikdörtgen biçimli bir pencere vardır. Cephelerdeki payandalar beden duvarları boyunca yükselmektedir. Payandalar arasındaki pencereler dışarı-dan dikdörtgen biçiminde görünmekte-dir. Pencerelerin güneyi ile batı cephenin güneyinde birer çörtlen vardır. Kuzey cephenin üst bölümü de yıkılmış durum-dadır. Burada da kademeli bir görüntü oluşmuştur. Kuzey cephesi ekseninde bir pencere olduğu anlaşılmaktadır. Dikkatli bakıldığında pencerenin alt kısmı görülebilmektedir. Kuzey cephenin üst tarafı yıkık olduğundan buradan bakıldığında orta sahindaki tonozun içi görülmektedir. Ataman Demirin de bahsettiği gibi (De-mir:1990:22-25), han kaba bir taş işçiliği ile yapıldığından herhangi bir süslemeye rastlanılmamıştır. (Resim-19 ve 20)

6.3. Kervansarayın İç Mimarisi

Girişin doğu ve batı duvarları ile bitişi-ğindeki dikdörtgen mekanları birbirinden ayıran duvar yıkılmıştır. Bu nedenle köşe mekanlarında düzensiz açıklıklar oluş-muştur. Kervansaraya girişte birbirine açılan iki küçük tonoz ile (çapraz tonoz) güney-doğuda 4.10 x 4.60 metre ölçüle-rinde üst örtü sistemi kubbe olan bir oda-ya geçilmektedir. Güney-doğu köşesindeki bu mekanın doğu duvarındaki bir metre yüksekliğindeki pencere sivri kemerlidir. (Çizim-3)

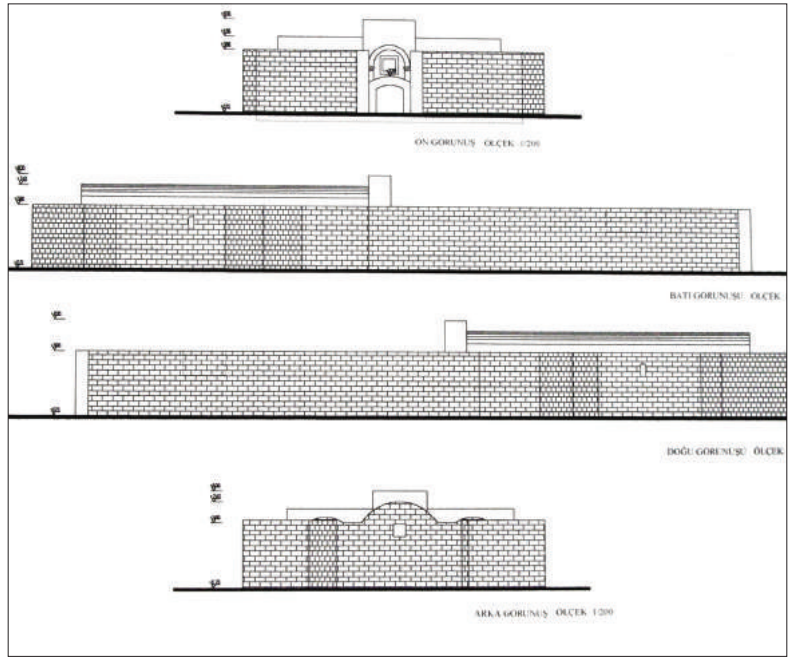
Nermin Şaman Doğan, işlevi tartışmalı olan bu mekanda batı ve kuzey duvarları ile bitişiğindeki mekanın doğu duvarında zemin seviyesinden yaklaşık 50 cm. yu-karıda yer alan boşluğun künk yuvasına benzediği, bu nedenle bu mekanın hamam olabileceğini söylemektedir (Şaman Do-ğan:1993:195). Muhtemelen duvarda kapı boşluğuna kadar boydan boya yer alan ve bir kalasın sığabileceği bu boşluk ahşap bir sürgüye ait olmalıdır. Eğer bu boşlukta künk döşeli olsaydı duvardan dolaşan bu sistemin duvar içerisinde kalan parçalarına ulaşılması lazım gelirdi. Ayrıca bir hamam yapısında ısıtma sistemini de beraberinde düşünmek gerekir (Kuban:2002:248)¹³. Kervansaraylardaki su tesisleri konusu tam olarak açıklığa kavuşabilmiş değildir. Ama buna karşılık kervansaray içerisindeki me-kanlarda ahşap hatılların (sürgülerin?) kul-lanıldığı bir gerçektir (Kuban:2002:248)¹⁴. Yani kapıya doğru duvara paralel olarak yapılmış bu yuvalar, ahşap hatıl yuvasıdır. Ahşap sürgülerin, duvarın her iki tarafında yer almakta ve kapıya doğru itilmekte ol-duğu anlaşılmaktadır. (Resim-21 ve 22)

13-Örneğin Karatay Han'ın hamamı, dört mekan ve su deposu külhanından oluşmaktadır. Duvarlar içerisinde yer yer hamamı ısıtan cehennemlik sisteminin künklerine rastlanmaktadır. Bu hamam planı Kayseri-Sivas yolu üzerindeki Sultan Hanı'nın ha-mam bölümü ile benzer düzendedir.

14-Dokuzun Derbent Hanı ve Alara Han'da örnekleri vardır.



Resim-17 Kervansarayın restorasyon sonrası görünümü



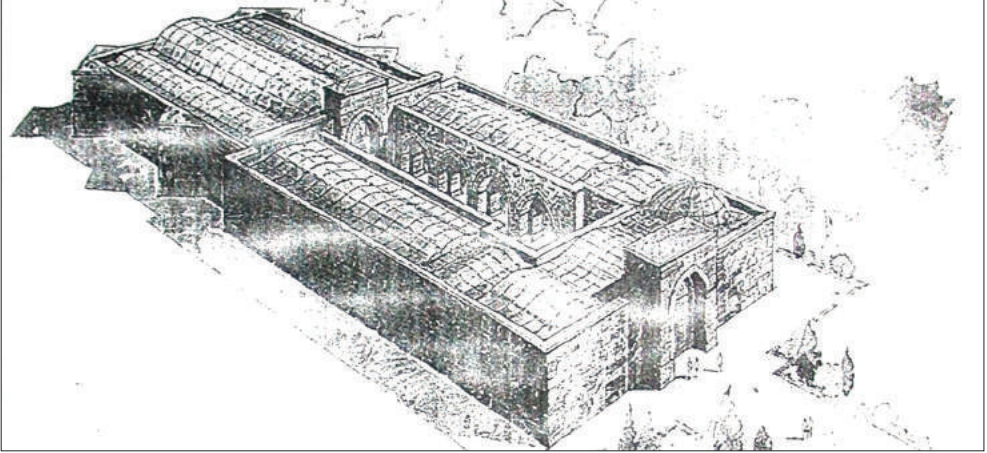
Çizim-2 Kervansarayın dış görünüşü (T. Nur Hünük'ten)



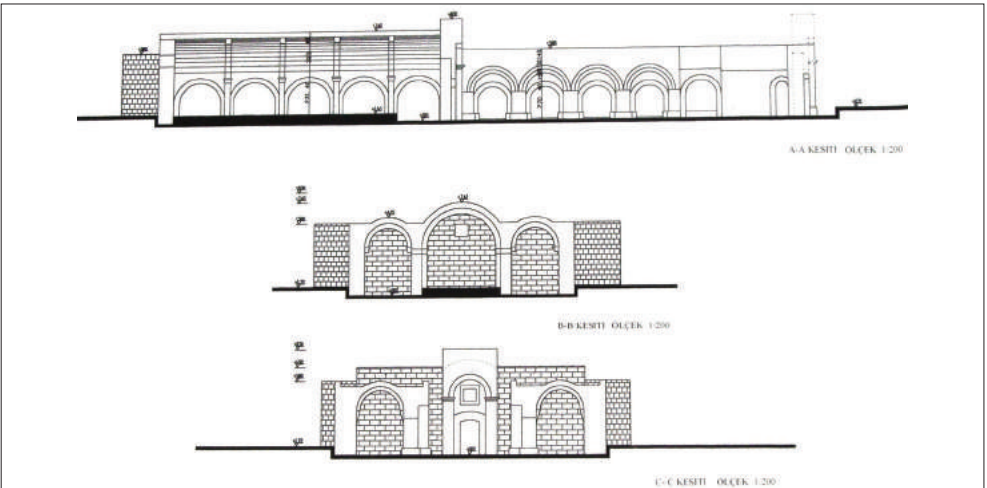
Resim-18 Kervansarayın batı cephe duvarı ve üçgen payandası



Resim-19 Kervansarayın kuzey (arka) cephesi



Resim-20 Kervansarayın restitüsyon çizimi (ÇEKÜL Vakfı)



Çizim-3 Kervansarayın kesitleri (T. Nur Hünük'ten)

Bununla birlikte Ertokuş Han'ın vakfiyesinde hamam ve hamamcıya ait kayıt da bulunmamaktadır (Kıyıcı:1995:108) (Turan:1947:415-429). Duvarlarda kullanılan ahşap hatıllar, herhangi bir depremde veya sallantıda duvara esneklik vermekte, duvarı oluşturan taşların birbirinden ayrılmasını dolayısıyla duvarın çatlamasını engellemektedir.

Kervansaraylarda mescit kullanımına ilişkin olarak, Mustafa Cezar, Türk kervansaray mimarisinde; muhafızların barınağının, ahırların ve ambarların muhafaza duvarının içinde kaldığını, muhafızların odasının bir bölümünün de mescit olarak kullanıldığını söylemektedir (Cezar:1977:209)¹⁵. Karahanlı, Gazneli ve Büyük Selçuklu Kervansaraylarında bir odanın mescide ayrıldığı bilinmektedir. Anadolu Selçuklu kervansaraylarının bazılarındaki, muhtemelen sultanların namaz kılmaları için yapılmış olan köşk mescit, Karatay Kervansarayın da girişin sağ köşesinde yer alan hamam Anadolu Selçuklularının binanın dışına taşmadan kervansaraya yaptıkları bir ilave idi (Cezar:1977:182). Yine Karatay Hanı'nda girişte soldaki mekan mescit olarak kullanılmaktadır (İlter:1969:45) (Kuban:2002:236). Ancak Doğan Kuban'a göre mescit çoğu handa yer almamaktadır. O dönemde namazı açıkta, birlikte kılmak karakteristiktir (Kuban:2002:285)¹⁶. (Resim-23 ve 24)

Bununla beraber Doğan Kuban'a göre; büyük hanlarda, önemli konuklar özellikle haremleyle gezenler için bir iki odalı daireler ve bir iki tanesinde de hamam yapılmıştır. Fakat odaların büyük bir bölümü hanın hizmetlileri ile kilerlere ve hayvanlara verilecek saman ve arpa gibi şeylere ayrılmış olmalıdır. Mutfaqları da çok gelişmiş değildir. Verilen yemek bir çorba ile ekmekten ibarettir. Büyük kervan yolcularına içecek su dışında banyo ve tuvalet olanağı sağlamak söz konusu olmamıştır. Çünkü böyle bir düzenleme olsaydı, bu bölümlerin çok büyük alanlar işgal etmesi gerekirdi. Açıkça bu gereksinimler han dışından karşılanmış olmalıdır (Kuban:2002:236). Doğan Kuban'ın bu görüşüne göre Ertokuş Kervansarayına uğrayan yolcular banyo muhtemelen ihtiyacını hemen 100 metre aşağıda bulunan Eğirdir Gölü'nden karşılamışlardır.

Girizgahın her iki yanındaki çapraz tonozlar simetriktr. Ancak batı kısmındaki çapraz tonozlu mekanlardan kubbeli bir odaya geçilmeyip, 3.90 x 4.40 metre ölçülerinde yine kuzey-güney doğrultusunda büyük tonozlu bir odaya giriş sağlanmıştır. (Resim-25 ve 26)

15-Managelgeldi Kervansarayı'nda büyücek bir oda ibadet yeri (mescit) olarak ayrılmıştır. El-Asker Kervansarayında insanlara ayrılan kısımlar giriş kapısının tam karşısındaki bölümdür. Burada odalar, sonra mihmanhane denilen genel salon ve bir de mescit vardır. İran'daki Selçuklu kervansaraylarından birisi olan Ribat-ı Zaferani'nin girişe nazaran sağdaki büyücek sayılan bir odası mescit kısmıdır. Ribat-ı Zaferani'yi 1858'de görmüş olan Khanikolf, mescidin kubbeli olduğunu belirtmektedir.

16-Selçuklu mimarisinde kubbe, özel birim ve mekanların örtüsüdür. Kubbenin işlevi öncelikle mihrap birimini vurgulamaktır.



Resim-21 Duvardaki ahşap kalas yuvası



Resim-22 Duvardaki ahşap kalas yuvası



Resim-23 Girişte doğu yöndeki odalar



Resim-24 Girişte batı yöndeki odalar



Resim-25 Girişte doğu yöndeki odalar
(Restorasyon sonrası)



Resim-26 Girişte batı yöndeki odalar
(Restorasyon sonrası)



Resim-27 Kubbeli mekanda köşe trompları ve sökülen tuğlalar

Batıdaki küçük çapraz tonozlar tamamen yıkılmış durumdadır. Sadece tonozların bindiği özenler ile yan duvarlar ayakta kalabilmiştir. Buna karşılık doğudaki tonozlar ayakta. Araştırmacılar Kurt Erdmann, Açık avluya girişte, taç kapı arkasında kare planlı, fevkani bir mekan olabileceğini söyler. Erdmann'a göre bu mekan zamanla yağmacılar ve define avcıları tarafından muhtemelen yıkılmıştır (Erdmann:1961:53). Yani bu iddiaya göre girizgah iki katlı olmalıdır. Ancak bu bölüm tamamen yıkıldığından üst yapısı hakkında yine Erdmann'm dediği gibi bir fikir yürütmek oldukça zordur.

Kubbeli mekanda üst örtünün bir kısmı yıkılmıştır. Kubbeye geçişin sağlandığı köşelerdeki trompları süslediği anlaşılan terrakotaların (tuğlalar) tamamen söküldüğü gözlenmektedir. (Resim-27) Sözü edilen doğu yönündeki kubbeli oda ile batı yönündeki büyük tonozlu odada yer alan, zemin seviyesinden 90 cm. yükseklikteki kapı kenarlarındaki ağaç hatıllar sökülmüştür. Aynı şekilde; açık avluya girişteki taç kapı ile kapalı mekandaki kapının her iki yanında, yani güney duvarlarda yer alan ağaç hatıllar da yerlerinden sökülerek götürülmüştür. Sökülen bu ağaç hatılların yerlerinde büyük boşluklar oluşmuştur.

Girizgahın doğusunda ve batısında açık avluya girişin sağlandığı taç kapıdan 5 metre ileride avluda karşılıklı simetrik olarak yer alan girişleri avluya bakan sivri kemerli eyvan olarak nitelendirilebilecek mekanlar vardır. Kemer genişlikleri 3.10 metredir. Tonoz başlangıcına kadar toprakla dolu olan doğu eyvanının üst bölümü yıkılarak saçak seviyesinde kademelenme oluşmuştur. Batıdaki eyvanın güney, batı ve kuzey duvarının batısı ayakta. Örtü sistemi büyük ölçüde yıkılmıştır. Yalnızca batı duvarının üst bölümünde tonoz kavisleri gözlemlenmektedir.



Resim-28 Açık avlu ve kapalı mekan taç kapısı

Açık avludaki eyvanların devamında, yine avlunun doğu ve batı yönlerinde dörder kemerden oluşan 'develik' tabir edilen revaklı ve üst örtüsü kervansarayın dikdörtgen planına paralel olarak boylamasına uzanan karşılıklı simetrik bölümler vardır. Bu revaklı develik kısımlarının iç hacimleri ayrı birer duvar ile hücrelere ayrılmıştır. (Resim-28) Tonoz olan üst örtüsü içten tuğla kemerle desteklenmiştir. Üst örtüyü içten destekleyen bu tuğla kemer atıklar tonozların bindiği özengi hizalarından itibaren çık-

ma yapan konsollar üzerine oturtulmuştur. Ancak tuğla kemer atıkları civarda ikamet eden şahıslar tarafından sökülerek götürülmüştür. Belki de bundan dolayı özellikle batı yönündeki tonoz örtü tamamen yıkılmıştır. Develik kısımlarındaki "T" biçimli payelerin içte sivri, dışta kademeli sivri kemerlerle bağlandığı görülür. Batıdaki develik kısmının tonozu büyük ölçüde yıkılmıştır. Bu tonozun kuzey tarafı ayakta kalabilmiştir. Batı tonozun taşları yer yer dökülmektedir. Eşik taşı, avludaki döşeme taşından 5 cm.



Resim-29 Açık avlu ile sağ ve solda develik tabir edilen mekanlar (Restorasyon sonrası)

daha yüksektir. Kapalı bölümün giriş kapısı üstünde dikdörtgen çerçevesiyle büyük bir cümle kapısı vücuda getiren büyük sivri kemer yükselmektedir. Bu Türk mimarisinde kullanılması gelenek haline gelmiş cümle kapısı tipidir (Arseven:1984:75).

Dıştan dikdörtgen bir çerçeve ile kuşatıldığı anlaşılan kapalı kısım portalinin üst bölümü ile batısının zeminden yaklaşık 3 metrelik bir kısmı yıkılmıştır. 3.10 m. yüksekliğindeki basık kemerli kapının üzerinde dört satırlık sülüs yazının bulunduğu dikdörtgen biçiminde kitabelik yer alır. Portalin sivri kuşatma kemeri dikdörtgen biçimindeki payandalar üzerinde bulunan kademeli başlıklara oturmaktadır. (Resim-29)

Kapı içten sivri kemerli niş içine açılmış basık kemerlidir. Kapalı bölümün zemininin taşla döşeli olduğu anlaşılmaktadır. (Resim-30 ve 31) Kapalı bölümdaki payeler sivri kemerlerle bağlanmaktadır. Yalnızca kuzeybatıdaki paye ile kuzey duvarındaki duvar payesinin atılan sivri kemer kademelidir. Doğu ve batı duvarındaki 0.54 m yüksekliğindeki pencereler dikdörtgen biçimindedir. Kuzey duvarındaki pencere zeminden 3.20 m yüksekliktedir.

Kapalı kısımda; sekiz adet ayağın taşıdığı, merkezi yüksek tonoz (Resim-34) ile iki yanda daha alçak olan tonozlar kaba işçilikle örülmüştür. Bunlara karşılık, kemerlerde daha itinalı işçilik görülmektedir. (Resim-35 ve 36) Avlunun doğu ve batı taraflarında dörder gözlü birer revak olup, kapı tarafının her iki tarafında bekçilere ve hanı idare edenlere ait üstü tonoz örtülü mekanlar vardır(Arseven:1984:75)¹⁷.

Üst kısmı yıkılmış olan pencerenin dikdörtgen biçiminde ve mazgal tipinde olduğu anlaşılmaktadır. Kapalı bölümdeki seki 0.70 metre yüksekliğindedir. Seki yolcuların güven içerisinde gecekemeleri için içeride yer alır. Sultanhan ve Ağzıkarahan'ın sekileri de böyledir (Kuban:2002:233). (Resim-32) 2003 yılı Ertokuş Kervansarayı kazısında bu sekinin dış taraflarında hayvan yemliklerinin kalıntıları bulunmuştur. Ancak bu düzen pek çok kervansarayda rastlanılmayan bir durumdur (Kuban:2002:246)¹⁸. (Resim-33)

Kapalı mekan girişinde; sade bir bordür ile çevrelenmiş mermer üzerine kabartma tekniği ile yazılmış kitabesi yer alır. Bu dönemde yapılan bazı kervansarayların kitabelerinde sultan adından bahsedilirken Ertokuş Kervansarayının kitabesinde Sultan Alaeddin Keykubat'tan bahsedilmemiştir (Durukan:1986:26-51)¹⁹.

17-Arseven, *Türk kervansaray mimarisinde; giriş kapısının yanındaki geçidin her iki yanında, bekçilere ve hanı idare edenlere konut hizmeti gören kümbetli odalar bulunduğunu söylemektedir.*

18-Karatay *Kervansaray'ında kapalı kısmın sağ ve sol zeminlerinde yaklaşık 55-60 cm yüksekliğinde sekiler vardır. Bu diğer kervansaraylarda pek rastlanılmayan bir durumdur.*

19-Örneğin, *Alara Han Kitabesinde sultanın adı zikredilmektedir.*



Resim-30 Kapalı mekanın eşığı



Resim-31 Kapalı mekanın eşığı ve yerdeki bir grup döşeme taşı



Resim-32 Yolcuların yatmaları için yapılmış toprak seki (platform)



Resim-33 Kapalı kısım batı yöndeki yemlikler

Albert Gabriel Anadolu Türk Anıtları adlı eserinde, Kayseri-Sivas yolu üzerinde yer alan Sultan Hanı'ndan bahsederken gi-



Resim-34 Kapalı kısım orta tonoz (Restorasyon sonrası)

riş kapısının sağdan ve soldan yedi gözlü revakla çevrili geniş dikdörtgen avluya açıldığını ve sağdaki revakın hem arabalık hem de ahır hizmetini gördüğünü söylemektedir (Gabriel: 1934:95; Arseven: 1984:75). Ertokuş Kervansarayı kazısında da sağdaki, yönü avluya bakan eyvan önünde pek çok nal çivisi ve binek hayvanı ile büyükbaş hayvanlara ait nal parçaları bulunmuştur. (Resim-37 ve 38) Bu nedenle sağdaki bu eyvan muhtemelen nalbanta ait olmalıdır (Dedeoğlu: 2004:129-133)²⁰. (Resim-39)

²⁰-İç kısmı dolu olan çok büyük ölçülerdeki nal parçaları büyükbaş hayvanlara aittir. Bu tip nallar civardaki yaşlı insanlara sorulduğunda, deve ve öküz gibi büyükbaş hayvanlara bu tür nalların çakıldığı öğrenilmiştir.

Suut Kemal Yetkin, Konya-Aksaray yolu üzerindeki Sultan Hanı'nın girişinin sol tarafında 10.40 metre derinliğindeki kemerli mekanda, yolculara ayrılmış odalar, iki hamam ve ambarların bulunduğunu belirtmektedir (Yetkin:1984:119). Ancak Ertokuş Kervansarayı için bu durum kesinlik kazanmamıştır.

Yolcuların eşyalarıyla beraber geceyi geçirdikleri kapalı bölümün üst örtüsü kemer tonozlu olup, iki yan ve bir orta şahınla toplam üç sahna ayrılmıştır. Ortadaki tonoz örtü diğer ikisine göre yüksektir. Yüksek olan ortadaki tonozun merkezinde ışık feneri bulunmaktadır. Işık fenerinin olduğu boşluk zamanla aşınmış, fenerin etrafındaki taşların dökülmesi nedeniyle bu boşluk bir hayli açılmıştır. Işık feneri muhtemelen ahşap ile örtülüydü. Ahşap fenerlik içeriye yağmur ve karın girmesini önleyecek, fakat ışığa da engel olmayacak şekilde yapılmış, yanlarda kafesli üstten kapalı ilave bir fonksiyondu (Cezar:1977:187). (Resim-40)

Kapalı mekanda ortadaki yüksek tonozu destekleyen atkı kemerlerinin ayakları büyük blok taşlardan yapılmıştır. Bu blok taşlar dikdörtgen kesitli olup, doğal yapısı gereği kil damarlarından dolayı çatlayarak erimeye başlamışlardır. Hatta kemer ayağındaki bazı taşlar yerlerinden sökül-müşçesine kaybolmaya yüz tutmuştur²¹. (Resim-41)

Açık avluya girişte açık kısmı avluya bakan batı eyvanının hemen yanındaki iki büyük blok taş, buradan bir merdiven vasıtasıyla dama çıkıldığını göstermektedir. (Resim-42) Avluya kuzey cephedeki anıtsal portalden girilince batıda mescit olabilecek kubbeli geniş bir mekan, doğuda ve bunun simetrisinde ise muhafız odası olarak düşünülen kare planlı büyük bir oda bulunmaktadır. Mescidin devamında yer alan yönü açık avluya bakan eyvan ve revaklı ahır kısmı simetrik olarak muhafız odasının devamında da tekrarlanmıştır.

Mescit olarak tanımlanabilecek bu kubbeli mekanın duvarında mihrap nişine rastlanılmamıştır. Ancak XII. yüzyıl sonları ile XIII. yüzyıl başlarında tuğla ve taş üzerine alçı sıva ile yapılmış mihrapların olduğu bilinmektedir (Eskici:2001:309). Bu tip alçı uygulamalarında alçı karışımın içerisine mermer tozu ilave edilmektedir. Kireç ise donmayı geciktirdiğinden alçıyı bozmaktadır. Bu nedenle karışımın içerisinde kireç bulunmaz (Eskici:2001:9). Kubbeli mekanın kazısında sıva parçalarına rastlanılmıştır. Sıva parçaları genellikle duvar kenarlarında ele geçtiğinden, mekanın zemininin değil de, duvarlarının sıva ile kaplı olduğu anlaşılmaktadır.

21-Konservatör-Sanat Tarihçisi Evin Erder, önceki yıllarda yapılan bir arkeolojik kazı esnasında; taşın jeolojik yapısında bulunan kil damarlarının taşın erimesine neden olduğunu, bunu engellemek için mermer tozu, süt tozu ve suya doymuş kireçten oluşan bir karışımın taş yüzeyine sürülmesi gerektiğini söylemektedir.



Resim-35 Doğu tonoz (Restorasyon sonrası)



Resim-36 Batı tonoz (Restorasyon sonrası)



Resim-37 Nalbanta ait olduğu düşünülen mekandan ele geçen buluntular



Resim-38 Nalbanta ait mekan buluntuları

Kapalı bölümde; batı galerinin batı duvarında bir, doğu galerinin doğu duvarında bir ve kuzey duvarında bir adet olmak üzere eksene simetrik toplam üç adet mazgal pencere yer almaktadır.

Açık avlunun taban döşemesi düzgün taştır. (Resim-43) Avlunun ortasında sekizgen bir havuz vardır. Havuza irtibatlı avlunun

doğu yönüne paralel su tahliye kanalı ortaya çıkmıştır. Su tahliye sistemi günümüzde halen çalışır durumdadır. (Resim-44) Kapalı kısmın ortasında ise toprak bir platform vardır. Doğu ve batı galerilerinin taban döşemeleri küçük boyutlu taşlardır. Bunlar zamanla sökülüp, günümüze döşeme hakkında fikir verebilecek çok az bir parçası kalmıştır. (Resim-45)



Resim-39 Nalbanta ait olduğu düşünülen mekan

6.4. Kervansarayda Kullanılan Malzeme ve Teknik

Yapıda moloz taş, kesme taş, tuğla ve harç kullanımı görülmektedir. Moloz taş örgü malzemesi olarak cephelerde, avludaki galerilerin kemer ayakları ile üst kısmında, girizgahın iki yanındaki birimlerin duvarlarında ve tüm birimlerin örtü sisteminde karşımıza çıkmaktadır. Doğu ve batı cephelerinde kullanılan moloz taşlar yaklaşık eş boyutlarda olup, daha düzenli bir teknikte uygulanmıştır. (Resim-46) Avludaki galerilerin kemer ayaklarında moloz taşların bir sıra büyük ve bir sıra küçük olacak biçimde münavebeli olarak yinelendiği görülmektedir. Kapalı bölümün orta sahininde da küçük boyutlu moloz taşların yer yer büyük boyutlu taşlara çerçeve oluşturduğu dikkati çekmektedir. Kesme taş kaplama malzemesi olarak kuzey ve güney cephelerde, doğu cephenin kuzeyinde, cephe köşelerinde, payandalarda, portallerde, avlu ve kapalı bölümün payeleri ile kemerlerinde kullanılmıştır. Ayrıca orta salının tonozunu destekleyen takviye kemerlerinin örgüsünde de kesme taş kullanımı görülmektedir. Kesme taş boyutları 27 x 52 cm, 30 x 46 cm., 41 x 83cm, 68 x 83 cm, arasında değişmektedir. (Resim-47)

Tuğla, kapalı bölümde doğu ve batıdaki sahinlerin tonozunu destekleyen takviye kemerlerinde yapı malzemesi olarak kullanılmıştır. Takviye kemerlerinde kullanılan tuğla boyutları 16 x 6 x 33 cm 17 x 6 x 33 cm, 21 x 6 x 33 cm, 17 x 6 x 36 cm, arasında değişmektedir. Selçuklu döneminde kullanılan tuğla boyutlarının genellikle 10-11 x 4-4.5 x 21-22 cm ölçülerinde olması nedeniyle, Nermin Şaman Doğan takviye kemerlerinin Osmanlı döneminde yapılmış olabileceğini belirtmektedir (Şaman Doğan:1993:195)²².

Yapıda beyaz kireç harç kullanılmıştır. Oldukça sert dokulu olan harcın bileşiminde küçük taş ve kum parçacıkları bulunmaktadır.



Resim-40 Orta sahnin ve ışık feneri

Kapalı bölüm düzgün kesme taş işçiliktir. Kapalı bölümde duvarlarda büyük blok taşlar kullanılmıştır. Büyük blok taşlar muhtemelen civardaki bir kiliseden sökülmüş olmalıdır. Çünkü yapıda kullanılan taşların boyutları oldukça farklıdır. Bu da etrafta en kolay bulunabilen malzeme ile yapıldığı izlenimi uyandırmaktadır. Köylüler tarafından civarda bazı kilise kalıntılarının bulunduğu ifade edilmektedir. Civarda bilinen bir antik kent kalıntısı yoktur. Ama Bizans döneminde antik kentin bulunmadığı yerlerde bile pek çok kırsal kilise veya şapel inşa edilmiştir. Zira antik bir kent bulunsaydı, kervansarayda daha süslü fragmanlar kullanılmış olması gerekirdi. Bizanslılar kilise veya şapel yapılarının inşasında Roma dönemi malzemelerini kullanılmıştır. Aynı biçimde, Selçuklular yapılarında sıkça devşirme malzeme kullanmışlardır. Atabey'deki Erto-

kuş Medresesi'nde bunun en yakın örneği görülmüştür.

'Develik kısmı' tabir edilen açık avludaki revaklı bölüm kapalıdır. Açık avlunun beden duvarları kesme taş ve moloz taşlardan yığma olarak inşa edilmiştir. Avlu revakında develik olarak kullanılan kapalı bölümde yer alan kemer ayaklarında ve kemerlerde daha büyük kesme taş kullanılmıştır. Dikkatle incelendiğinde açık bölümün kapalı bölüme yapıştırıldığı görülmektedir. Her iki kısımdaki malzeme ve işçilik farkı kendini göstermektedir. Buna göre açık kısmın daha sonra inşa edildiği söylenebilir.

Girizgahın sağındaki mescit olabilecek kubbeli mekanda, kubbeye geçiş ögesi olan tromplarda dekoratif olarak tuğla kullanılmıştır. Tuğlalar, tromplarda yuvarlak kemer biçiminde kavis yaptığından mekanın köşelerinde dekor oluşturulmuştur. Ancak bunların söküldüğü ya da zamanla yok olduğu köşelerde kalan birkaç tuğla parçasından anlaşılmaktadır. Tuğlaların eğik istif denilen tarzda kullanılarak dekor oluşturduğu görülmektedir. Ayrıca bu odada batı duvarında mazgal pencere vardır. Kubbenin ortasındaki büyük boşluk burada bir aydınlık fenerinin olabileceğini akla getirmektedir. Kubbenin üzerindeki taşlar döküldüğünden tepedeki açıklık iyice büyümüştür. Kervansarayın en itinalı mekanının burası olduğu anlaşılmaktadır. Duvardaki kalın ahşap sürgü yatakları mekanın kapısının dışarıya karşı kapatıldığını göstermektedir.

Duvarlarda iki kesme taşın arasının moloz taş ile doldurulması, yani 'opus caementicum' adı verilen tekniğin Romalılardan

22-Kare biçimli tam tuğlalar, 12.yy. 2. yansında her iki kenarı 25-26 cm. ve kalınlıkları, 6-7 cm. iken, 13. yy. sürecinde boyutlarının biraz daha küçülerek, her iki kenarlarının 20-22 cm. kalınlıklarının da 3,5-5 cm. arasında değiştiği izlenmektedir. (Kuban:2002:297)



Resim-41 Eriyen ve dökülen taşlar (Dedeoğlu, 2004, 133)



Resim-42 Yukarıya çıkan, iki basamağı kalmış merdiven (sol alt köşe)



Resim-43 Açık avlunun taş döşemesi



Resim-44 Açık avlunun ortasındaki sekizgen havuz



Resim-45 Kapalı kısımda doğu ve batı (yan) sahnelerin tabanındaki kalan döşeme taşları

bu yana uygulandığı bilinmektedir (Kuban:2002:275)²³.

Eşit yükseklikteki taş sıraları genellikle portalinde ve avludaki revaklarda kullanılmıştır. Kesme taşların kullanıldığı diğer duvarlarda, taş boyutları farklı olup, taşlar yatay olarak sıralanmıştır. Taş sıralarının yükseklikleri birbiriyle aynı olmadığı gibi, taş boyutları da birbirinin aynısı değildir. Kervansarayın duvarlarında kullanılan taşlar kireç harcıyla irtibatlanmıştır. Mekanların içerisinde duvarları ya da tabanı sıva ile kaplı bir bölüme rastlanmamıştır. Yani avludaki sekizgen havuzun dışında su ile ilgili olabilecek bir bölüm bulunamamıştır.

Herhangi bir şekilde yapının dış duvar, eyvan ve portal gibi yerlerinde kenet kullanılmamıştır. Duvar köşelerinde iki yandan gelen taş sıraları, bir atlayarak diğer kısma bağlanmıştır. Yani, yapıda köşelerin açılmaması için daha fazla önlem alınmış ve köşelerdeki taşlar geçmelerle birbirine bağlanmıştır.

Tonoz bağlantılarında, geçme kesme taş kullanılmamıştır. Atkı kemerleri yerden başlamadan, yukarıdaki özenli seviyesinden itibaren bir başlık üzerine oturulmuştur. Bunun bir örneği Dokuzun Derbent Hanımında karşımıza çıkmaktadır. Ertokuş Kervansarayında kemer atkısı tonozun tamamen altında yer almaktadır.

Yapıda örtü birimleri; iki adet çapraz tonoz ve bir adet de kubbenin dışında beşik tonozdur. Girizgahın üst örtüsüne ilişkin bir bilgimiz bulunmamaktadır. Bu kısım tamamen yıkıldığından fikir yürütmek hayli güçtür. Kervansarayda-ayakta kalabilmiş açık avlunun her iki yanındaki revaklarda ve kapalı mekanı örten üst örtüde, tek merkezli yarım daire beşik tonoz kullanılmıştır. (Resim-48)



Resim-46 Kervansarayda moloz ve düzgün kesme taş kullanımı

23-Kuban, Bu tekniği, beton dökme tekniğinde inşaat olarak tanımlamaktadır.

Çatıların yağmur suyu, çörtenlerle dış duvarlardan akıtılmaktadır. Kapalı kısmın ortasındaki tonozun yükseltisinin fazla olması farklı bir yapı tasarımı gerektirmeden yağmur suyunun buradan daha kolay akıtılmasını temin etmektedir. Kervansarayın damı toprak ile örtülüdür. (Resim-49 ve 50)

6.5. Kervansarayın Süslemesi

Kervansarayın iç avlusundaki revakların da üzerine oturduğu kemer ayakları ve dış yüzeylerde duvarın taş örgüsündeki kaba işçilik nedeniyle herhangi bir süsleme bulunmamaktadır. Ancak kapalı kısmın batı galerisinde batıdaki tonozu destekleyen kuzey yöndeki, en son tuğla kemerin oturduğu bir konsol çıkmasında çok dikkatli bakıldığında kazıma tekniğinde yapılmış stilize bitkisel süsleme göze çarpmaktadır. Konsol olarak kullanılan bu parça Bizans devşirme malzemedir. Ancak süslemesi zamanla silinmiştir. (Resim-51)



Resim-47 Avluda kesme taş kullanımı (Develikler)



Resim-48 Batı yöndeki develiğin tonoz üst örtüsü

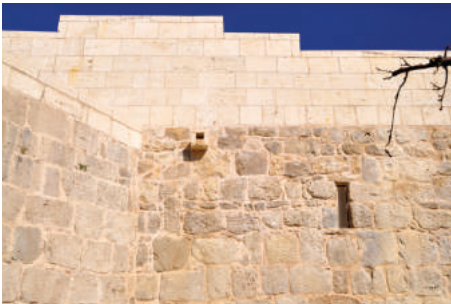
Bunun dışında Kurt Erdmann'ın kitabında bahsettiği ve gördüğünü iddia ettiği, antikten bu yana bazen taşçı ustalarının taşların üzerine çizdikleri, taşçı işaretlerine Ertokuş Kervansarayında rastlanılmamıştır (Erdmann:1961:53). Taşçı işaretleri; binada çalışan ustaların kendilerine mahsus tanıtıcı işaretleri olup; anlamsız şekillerden oluşabilmektedir.

Özellikle, Katherine Branning' bu kervansaraydan söz ederken (Branning:2006:1) 'Dekorasyon' başlığı altında pek çok geometrik desenli taşın ve bir antik büstün ikinci kullanım olarak cephe duvarında yer aldığını söylemektedir. Ancak kervansarayın ne dış cephesinde ne de içerisinde bu tür süslemeli veya figüratif fragmanlar kullanılmamıştır.

Ancak, özellikle Selçuklular döneminde fazlaca kullanılan devşirme taşlar, yapılmak istenilen binanın yakınlarında bulunan antik kent kalıntılarından getirildiği



Resim-49 Doğu duvarında çörten



Resim-50 Batı duvarında çörten (Restorasyondan sonra)



Resim-51 Kapalı kısım, batı tonoz kemerini destekleyen devşirme konsol parçası

için binalardaki kullanılan devşirme taşlar civardaki antik kent kalıntılarıyla sınırlı kalmaktadır. Ertokuş Kervansarayında süslemeli bu tip taşların ikinci kullanım olarak fazlaca yer almaması; yakınlarında bir antik kent kalıntısının bulunmaması, bunun yerine, sadece bir kırsal kilise kalıntısından faydalanılmış olduğu şeklinde açıklanabilir. Kervansarayın kitabesi, XIII. yüzyıl ilk yarısının tipik bir örneği olarak, bağımsız levha şeklinde yüzeye katılmaktadır (Kuban:2002:317)²⁴. Girişin hemen sağında kare planlı mekanın köşelerinde, buranın kubbe ile örtülü olduğunu gösteren inşa elemanları (trompları) vardır. Ataman Demir'e göre; Mihrap nişi bulunmadığı için bu mekanı, hanın mescidi olarak kabul etmek hayli zordur (Demir:1990:22-25).

Yapıda süslemenin çok az bulunması, dönemin özelliğidir. XIII. yüzyılın ilk çeyreğinde yapılan kervansarayların pek azında süslemeye rastlanılmıştır.

24-XIII. yüzyılın 2. yarısından sonra bezemenin bütünlüğüne bir parçası haline gelmektedir.

DÖRDÜNCÜ BÖLÜM

DEĞERLENDİRME VE SONUÇ

Kapalı kısımdan oluşanlar, avlusu ve kapalı kısmı olanlar, avlunun yapıya hakim olduğu kervansaraylar biçiminde (Karpuz:1988:82) genel olarak, üç tip üzerinden gözden geçirdiğimiz kervansaraylar (İlter:1969) (Karpuz:1988:82-90) (Anadolu Uygarlıkları:1982:587), kendi tiplerinde ana çizgileriyle birbirlerinin benzerleri iselerse de, yine de aralarında bazı değişiklikler vardır. Öyle ki, her bakımdan aynı olan iki kervansaray gösterilememektedir. Birincisi yazlık ve kışlık tiplerini birleştiren kervansarayların yazlık ve kışlık bölümleri hiçbir zaman ölçü ve biçim bakımından aynı değildir. Yazlık bölümün kare ya da dikdörtgen biçimini aldığı gibi, kapalı kışlık bölümün de daralıp uzadığı ya da kısalarak kareye yaklaştığı olmuştur (Yetkin:1984:118).

Kervansarayların, Selçuklu döneminde büyük yoğunluğa ulaşmış ve mimari tarihinde bugüne ulaşan örnekleriyle, İran'daki çok anıtsal örnekler dışında, Anadolu'daki çoğunlukla, karşımıza çıkan başka bir ülke yoktur. Kapalı bölümlerde yolcular, taş ya da ahşap sekiler üzerinde kilim ya da



Resim-52 Ertokuş Kervansarayı'nın ön cepheden genel görünüşü (Restorasyon sonrası)



Resim-53 Ertokuş Kervansarayı'nın batı cephesinden genel görünüşü (Restorasyon sonrası)

saman üzerinde yatarken atlarını da karşılarına bağlamaktadırlar. Kışın hanların ısınması da, özellikle Orta Çağ'da, insan ve hayvanların kendi ısısı ile olmaktadır. Bu bölümlerin küçük pencereleri yerden 3-4 metre yükseklikte, büyük olasılıkla penceresi olmayan mazgallar şeklindedir. Bunlar kışın karın, yazın ise güneşin içeriye girmesini bir ölçüde engellemektedir. Sığınma ve gereğinde savunma yapıları bağlamında hanlar, tek katlı olmalarına karşın yüksek yapılardır. Bu yüksek duvarlar payandalarla kuvvetlendirilmiştir. Bu payandalar bazen üçgen planlarıyla kervansaraylara bozkırda küçük bir kale görüntüsü vermiştir (Kuban:2002:235). (Resim-52, 53, 54 ve 55)

Kervansarayların dış yapı tasarımı açısından büyük medrese yapılarından çok farkı bulunmamaktadır. Ön cephe düzeni köşelerinde payandaları olan, sağır bir duvarın ortasında bulunan bir taş kapı olarak tasarlanmıştır. Bir hanın vereceği hizmetler kervanı oluşturan öğelerin gereksinimleriyle tanımlanmıştır. Boyutları, üzerinde inşa edildikleri yollardaki ticaret hacmine ve dolayısıyla konaklayacak kervanların

büyüklüğüne ve yaptırımların gücüne bağlı olarak saptanmış olmalıdır.

Gazneli, Karahanlı ve Anadolu Selçukluları Türk han, kervansaray ve ribatlarının düzenlenmelerinde simetri, düzgün akslama, rasyonel kullanım ve geometrik yapı biçimine özen göstermişlerdir. Anadolu Selçukluları, büyük sanat üstünlüklerine rağmen cami, mescit, hatta medrese yapılarında hanların yapımlarındaki tecrübeyi gösteremedikleri de bir gerçektir (Dora:1982:9-14).

Bu bölgedeki hanların, Konya'dan doğuya ve kuzeye giden yollar üzerindeki hanlara göre daha itinasız ve bezemesiz yapılmış olmaları, bu hanların daha çok iç ticarete, diğerlerinin ise uluslararası ticarete hizmet etmeleriyle açıklanabilirler (Kuban:2002:242).

Gezici usta gruplarının ürünü olan bu yapılarda bulunan taşçı işaretlerine Karatay Hanı'nda rastlanmaktadır. Erdmann ve diğer araştırmacılar tarafından saptanan taşçı işaretlerinin birçok Orta Çağ yapısı yanında kapalı kısım taş kapıları arasında



Resim-54 Ertokuş Kervansarayı'nın batı cephesinden genel görünüşü (Restorasyon sonrası)

belirgin özelliği bulunan Ağzıkara Han ve Karatay Han'da tekrar ettiği görülmektedir. Taç kapıların bordür tasarımlarının, benzer kompozisyonların varlığı ve eğri kesim tekniğinin kullanılmış olması, aynı usta gruplarının birçok yerde ve benzer klişelerle çalışmış olduğunu kanıtlamaktadır (Kuban:2002:249).

Anadolu Selçuklularında taç kapı estetik bir damgadır; mimari istek taç kapıda yoğunlaşmakta ve orada bitmektedir. Selçuklu taş süsleme programında da taç kapının yeri birincildir. Anıtsal kapılar Anadolu Selçuklu mimarisini tanımlayan öğelerdir. Yapıyı tanımlayan ve neredeyse temsil eden taç kapının davet edici bir özelliği vardır (Kuban:1970:85).

Kervansarayların tasarımında işlevselliğin ağırlık taşıdığı açıktır. Bu açıdan bunlar süslü yapılar değildir. Bezemeleri dönemin genel geçer taç kapı bezemesi ile sınırlıdır. Anadolu bozkırının sınırsız boşluğunda berkitilmiş masif kütleleri, davet edici ve emniyet verici büyük taç kapıları, olasılıkla çevrelerindeki küçük köyyerleşmeleriyle bir günlük yolculuk sonunda ulaşılan kervansaraylar, yalnız atlılar ve kervan yolcuları için kuşkusuz huzur verici yapılardır (Kuban:2002:235).

Son otuz yıl içinde yeni bulunan ve/veya ilk kez yayınlanan Selçuklu hanlarının sayısı elliye yakındır. İki yüz civarında olduğu tahmin edilen Selçuklu hanlarının sayısı yayınlanmış ve araştırmacıların elinde yayınlanmayı bekleyenlerle birlikte, iki yüz elliye yaklaşmaktadır. Araştırmalardan sonra bu tahmin de rakamların gerisinde kalabileceği belirtilmektedir (Yavuz:2006:3).

Yıkık durumda olanlarının daha fazla olması nedeniyle, Selçuklu yapı

türleri içinde yapı ve inşaat için en fazla bilgi verenleri kervansaraylardır.

Kervansaraylarda pek çok mekanın işlevinin son yıllarda ortaya çıkartılmasına rağmen hela için bir bilgi bulunmamaktadır. Hanın plâni ne olursa olsun, her barınakta zemin kotunda bir ahır şeridi ve yüksekliği 0.80 m ile 1.30 m arasında değişen bir seki şeridi vardır. Sekinin ahır şeridi tarafında ise yemlik-suluk görevi gören bir taş çanak dizisi yer almıştır. Hanların asgari müştereki olan barınak bu ikili ve onun tekrarlanmasından oluşmaktadır (Yavuz: 2006:3).

Kervansaray inşaatı; duvar tekniği, tonoz örtü sistemi ve çatı kaplaması olarak cami, medrese gibi yapılardan bir farklılık göstermez. Cami ya da medreselerde görülen, kesme taş kaplama arasında moloz dolgu olarak inşa edilmişlerdir. Bu yapılarda güçlü olarak dışarıdan kale etkisi yaratmak için dış payandalar yapılmış olabilir. Payandalar, büyük burçlar gibi planlanırsa üzerine çıkılacak kadar geniş olabilmektedir. Eski belgelerin sözünü

ettiği kulelerin, aradan geçen yüzyıllarda, işlevlerini yitirerek yok olmaları doğaldır. Bu geniş çatılar toprak örtülüdür. Taşla örtmek taşıyıcılara aşırı yük oluşturduğu için statik açıdan olanaksızdı. Kaldı ki taş kaplamanın izolasyonu da toprak örtüden daha zor ve külfetlidir.

Devletin ticarete verdiği önemi yansıtan hanların sultanlar, vezirler ve diğer emirler tarafından vakıflarla birlikte kurulmuş olmaları doğaldır. Bir hanın temel işlevleri ve işleyişini sağlayan yasal ve parasal mekanizma bu döneme ilişkin vakfiyelerde tanımlanmaktadır (Kuban: 2002: 237). Hanların tamamen hayır kuruluşu oldukları varsayımının iki kaynağı vardır. Bunlardan Osmanlı hac külliyesi, Gebze'deki Çoban Mustafa Paşa Külliyesi gibi örnekler varsayımına kaynaklık etmektedirler. Bu tür hanlar için söylenen her yolcunun üç gün bedava yedirilip yatırılması Selçuklu hanlarına da genellenmiştir. İkinci kaynak da elimizdeki en ayrıntılı vakfiye olan Karatay Han'ın vakfiyesi olmaktadır. Buradaki zengin vakıflar, verilen hizmetler ve hizmetliler, büyük bir gönül zenginliği



Resim-55 Ertokuş Kervansarayi'nin arka cephesinden genel görünüşü (Restorasyon sonrası)

ile bütün kervansaraylara için genellenmiş durumdadır.

Yollarda kervansaraylara mukabil şehir ve kasabalardaki hanlar da tüccar ve yolculara mahsus olmakla beraber bunların tamamıyla ticari mahiyette ve ücretli müesseseler olduğunu burada belirtmek lazımdır. Elimizdeki bütün vakfiyeler bunu teyit etmektedir. Bundan dolayı bunlara asla ribat (nadir olarak kervansaray) denilmeyip sadece han denilmiştir (Turan: 1946: 471-496).

Karatay Kervansarayı'ndan başka vakıf olduğunu belgeleriyle bildiğimiz Altınapa ve Er-Tokuş Kervansaraylarıdır (Turan:1946:471-496). En eski tarihli olanı (vakfiyesi H.598'te) Altınapa'dır. Ertokuş'un vakfiyesi onun medrese, mescit ve kervansaray gibi vakıflarına ait ise de ölümünden çok sonra olan bu vesikada onun bu evkafı ve bu arada kervansaray hakkında hiçbir ayrıntı vermemektedir (Turan:1946:471-496). Yalnız bu üç müesseseye vakfedilen Agros Köyü'nün gelirlerinin beşte biri mütevelliyeye, kalanı da medresenin müderrisi ve talebelerine, hana gelen yolculara, caminin imam ve müezziniyle bunlara ait masraflara tahsis edilmiştir. Vakfın bir kısmının da kervansaraya ait olduğu vakfiyede zikredilmektedir.

Ertokuş Han'ın günümüze kadar gelebilmiş vakfiyesinin bulunması, bu mekansal zenginliğin tarihsel olarak doğrulanmasına da olanak vermektedir. Bu durumu ile Ertokuş Han'da dönemi bilinen ve oldukça sık uygulanan bir şemanın, adını bilemediğimiz bir tasarımcının elinde, küçük değişikliklerle gerçekleştirilmiş bir örnek olduğu söylenebilir. Şehirlerin dışındaki kervansarayların yol üstü kuruluşu olduğu ve yerleşme dışında tek başına konumlandığı yerleşmiş varsayımlar arasındadır. Bilinen dört han vakfiyesinden üçü (Karatay, Altınapa, Ertokuş) Vakfiyelerin yanı sıra bazı hanların konum ve öğeleri de ipuçları vermektedir (Yavuz:2006:4).

Ertokuş Han, bugüne kadar yayınlarda adı geçen yapıların içerisinde, daha ayrıntılı biçimde incelenen örneklerden birisi olarak gösterilmektedir (Yavuz: 2006:4)²⁵.

Vakfiyede "Dadil Hanı" olarak bahsedilen yapı eğer Uluborlu yakınlarında veya başka bir yerde olsa idi kitabesi herhangi bir şekilde (başka bir yapıda kullanılsa bile) ele geçmesi gerekirdi. Çünkü Uluborlu yakınlarındaki Pınarbaşı Han ve Gelendost-Beyşehir yolu üzerindeki Kireli Han'ın

25-Monografileri yayınlanan hanların bazıları Tepe Han, Sevserek Han, Yerhan, Melleç'teki Han gibi hiç bir kaynakta adı geçmeyen yapılardır. Kaynaklarda adı geçen fakat daha önce incelenmemiş hanlara örnek olarak Mirçinge Han, Burmahan, Sertavul Han ve Kozak Han verilebilir. Yayınlanmış yapıların daha ayrıntılı incelemelerine örnek olarak da Alara Han, Ertokuş Han, Eshab-ı Khef Han ve Kızılören'deki İkinci Han gösterilebilir.



Resim-56 Ertokuş Kervansarayı'nın arka cephesinden genel görünüşü (Restorasyon sonrası)

kalıntıları yakın tarihimize kadar gelebilmiştir. Bu durumda, söz konusu hanlarda eğer kitabe bulunsaydı bu atılmaz, en kötü ihtimalle bir evin temelinde kullanılmış olurdu.

Gelendost'taki hanın kitabesi Selçukluların kullandığı Arapça'dır ve Selçuklu sülüs tarzındadır. Kitabede 'Ertokuş' adı ve tarih okunmaktadır. Buna göre zayıf bir ihtimal kalır ki, o da bu kitabenin başka bir kervansaraydan sökülerek buraya konulmuş olmasıdır.

Ertokuş Kervansarayı, Selçuklu kervansaraylarının planına uygun olarak yapılmış 21.40 x 55.00 metre ölçülerinde dikdörtgen planlıdır. Açık avlusu bulunan karma tip kervansaraydır. Aynı zamanda diğer bir gruplamaya göre kapalı barınağı bulunan tek yönde simetrik hanlar gurubuna girmektedir. Avlu kısmı kapalı kısımdan daha geniştir.

Kervansaray yaklaşık 1200 m² 'lik alana oturmaktadır. Bu haliyle orta büyüklükte bir Selçuklu hanıdır. Kapalı bölümün dış

cephesinde altı adet üçgen biçimli payandası vardır.

Hanın ana giriş kapısı bütün Selçuklu cami ve medreselerinde görülen taş kapının aynıdır. İki kalın ayak arasında içeriye girgin olarak geçme taşlarla yapılmıştır.

Kervansaray yapısında Bizans ya da antik taşların ve fragmanların sınırlı oluşu, daha önce burada ciddi bir yapı olmadığını göstermektedir.

Özgün örtü sistemi olarak muhtemelen toprak damdır. Açık avluya girişte açık kısmı avluya bakan batı eyvanının hemen yanındaki iki büyük blok taş, buradan bir merdiven vasıtasıyla dama çıkıldığını göstermektedir. Temeller dönemine özgü olarak, üzerinde yer alan duvardan daha geniş olup, zemin seviyesinde topuk yapmaktadır. Duvarlardaki yalın taş kaplamanın bezemesel bir özelliği bulunmamaktadır. (Resim-56)

Açık avludaki eyvanların devamında, yine avlunun doğu ve batı yönlerinde dörder kemerden oluşan 'develik' tabir edilen re-

vaklı ve üst örtüsü kervansarayın dikdörtgen planına paralel olarak boy-
lamasına uzanan karşılıklı simetrik bölümler vardır. Bu revaklı develik
kısımlarının iç hacimleri ayrı birer duvar ile hücrelere ayrılmıştır. Tonoz
olan üst örtüsü içten tuğla kemerle desteklenmiştir. Üst örtüyü içten
destekleyen bu tuğla kemer atıklar tonozların bindiği özengi hizalarından
itibaren çıkma yapan konsollar üzerine oturtulmuştur.

Kervansarayda moloz taş, kesme taş, tuğla ve harç kullanımı vardır.
Moloz taş örgü malzemesi olarak cephelerde, avludaki galerilerin kemer
ayakları ile üst kısmında, girizgahın iki yanındaki birimlerin duvarlarında
ve tüm birimlerin örtü sisteminde karşımıza çıkmaktadır. Kesme taş
kaplama malzemesi olarak kuzey ve güney cephelerde, doğu cephenin
kuzeyinde, cephe köşelerinde, payandalarda, portallerde, avlu ve kapalı
bölümün payeleri ile kemerlerinde kullanılmıştır. Ayrıca orta sahnın
tonozunu destekleyen takviye kemerlerinin örgüsünde de kesme taş
kullanımı görülmektedir. Yapıda beyaz kireç harç kullanılmıştır. Destek
kemerlerinde ve girizgahın sağındaki mescit olabilecek kubbeli mekanda,
kubbeye geçiş ögesi olan tromplarda dekoratif olarak tuğla malzeme
kullanımı dikkati çekmektedir.

Ertokuş kervansarayında kapalı mekandaki havalandırma ve ışık, du-
varlardaki mazgal pencereler ile orta tonozdaki aydınlık feneri ile sağ-
lanmaktadır. Bunun dışında pencerelerin tepesinden başlayan ve çatıda
bacayla biten havalandırma kanallarına ve ocak olarak kullanılan tandır-
lara rastlanmamıştır.

Açık avlunun taban döşemesi düzgün taştır. Avlunun ortasında sekizgen
bir havuz vardır. Havuza irtibatlı avlunun doğu yönüne paralel su tah-
liye kanalı ortaya çıkmıştır. Su tahliye sistemi günümüzde halen çalışır
durumdadır.

Ertokuş Kervansarayı'nın taç kapısı simetri aksı üzerinde bulunur. Ka-
palı bölümünde taç kapısının bulunması, kapalı bölümün gerektiğinde
bitmiş bir yapı gibi hizmet etmesinin düşünüldüğünü kanıtlamaktadır.

Ertokuş Kervansarayı'nın, üç sahnı kapalı bir bölümü vardır ve bu
tarzdaki Anadolu Selçuklu kervansaraylarıyla benzerlik göstermektedir.
Dıştaki taç kapısı sökülerek yok edilmiştir. İçte, girişin iki yanındaki me-
kanlar kısmen yıkılmıştır. Buna karşılık kapalı kısmı daha sağlam görün-
mektedir.

Kapalı hacmin beden duvarları büyük kesitli üçgen ayaklarla destekle-
nen Ertokuş Han'da dikkati çekecek herhangi bir taş süsleme yoktur.
Han inşasında geçmiş uygarlıklara ait taş malzeme (devşirme) çok az
kullanılmıştır. Yapının cepheleri sade bir düzenlemeyi yansıtmaktadır.

Ertokuş Kervansarayı günümüze kadar doğal afetlere karşı dayanıklı-

lık göstermiş 800 yıllık bir yapıdır. Kalın taş duvarların, kemerlerle desteklenmesi sonucu çok fazla tahrip olmamıştır. Yapı, hafif yapı olarak nitelendirilemez, ancak kalın taş duvarları sayesinde dayanıklılığı sağlanmıştır. Kemerli ve kubbeli bir yapıda bütün elemanlar basınç kuvvetiyle zorlandıklarından hiçbir elemana çekme kuvveti gelmemektedir. Bundan dolayı sıkıştırma tekniği ile oluşturulmuş kemer kirişlerde herhangi bir tahribat söz konusu olmamıştır. Yapıda burulmaya sebebiyet verebilecek bir durum yoktur. Çünkü simetrik düzgün dikdörtgen plandan oluşmaktadır. Yığma yapılarda sönüm özelliği kullanılan blok elemanlar ile bağlayıcı malzeme arasındaki sürtünmeden dolayı oluşacak olan enerji kaybı ile sağlandığından yapıda yer yer çatlaklar oluşmuş, ancak tümünden bir yıkım görülmemiştir. Yapıya doğal etkenlerden ziyade çevrede bulunan insan faktörü zarar vermiştir.

Yapı plan açısından tamamen simetrik olup, taşıyıcı duvarları mümkün oldukça simetrik yerleştirilmiştir. Yapı ayrıca simetrik istinat duvarları ile dıştan desteklenmiştir. Yapı düzgün dikdörtgen plandan oluşmaktadır. Yapının duvarlarının devrilmemesini sağlayan destek duvar-

ların uzunluğu 340 -370 cm arasındadır. Bütün iç duvarlar ve çatı kemerlerle desteklenmiştir.

Selçuklu Döneminde bir mimar aynı zamanda bir mühendisti ve bina yaptığı kadar kaleler, köprüler de yapabiliyordu. Ama gerçeği söylemek gerekirse bu tür uğraşlar azdı. Bu yüzden ekip çalışması tercih edilir herkes ustalaştığı dalda çalışırdı (Kandemir:1986:52-55). Ertokuş Kervansarayında çalışan bir usta muhakkak ki bu bölgede diğer kervansaraylarda da çalışmış olmalıdır.

Isparta İl Merkezi'nde günümüze ulaşan Selçuklu dönemine ait herhangi bir esere rastlanmazken, Gelendost Ertokuş Kervansarayı, Anadolu'da at koşturan Selçukluların Isparta-Konya yolu üzerinde inşa ettikleri 800 yıllık zaman diliminin sessiz bir tanığı ve bölge içerisindeki delilidir. Kervansaray, göl kıyısındaki konumu nedeniyle de buradan geçen kervan yolunun hem bir merhalesi hem de yolun güzergahını gösteren işareti durumundadır. Bu nedenle Anadolu'ya henüz gelen Türklerin inşa ettikleri bu Ortaçağ yapılarının korunması ve gelecek kuşaklara sağlam olarak aktarılmaları oldukça önem taşımaktadır.

KAYNAKÇA

Kitaplar;

Arseven, C. E., Türk Sanatı, Cem Yayınevi, İstanbul, 1984.

Arundell, F.V.J., Discoveries In Asia Minor I, Richard Bentley, New Burlington Street, London, 1834.

Bektaş, C., Selçuklu Kervansarayları, Korunmaları ve Kullanılmaları Üzerine Bir Öneri, Yapı-Endüstri Merkezi Yayınları, Birinci Baskı, İstanbul, 1999.

Böcüzade, S. S., Kuruluşundan Bugüne Kadar Isparta Tarihi, C. I-II, Çev. Dr. Suat Seren, Serenler Yayını, İstanbul, 1983.

Cahen, C., Osmanlılardan Önce Anadolu'da Türkler, Çev. Yıldız Moran, E Yayınları, Üçüncü Baskı, İstanbul, 1994.

Cezar, M., Anadolu Öncesi Türklerde Şehir ve Mimarlık, Türkiye İş Bankası Kültür Yayınları, Sanat Dizisi: 28, Birinci Baskı, İstanbul, 1977.

Doğan, Şaman, N., Isparta ve Çevresindeki Selçuklu Beylikler Dönemi Yapıları, Hacettepe Üniversitesi, Sosyal Bilimler Enstitüsü, C. I, Yayınlanmamış Doktora Tezi, Ankara, 1993.

Demirci, D., Gelendost Ertokuş Kervansarayı, Süleyman Demirel Üniversitesi, Sosyal Bilimler Enstitüsü, Yayınlanmamış Yüksek Lisans Tezi, Isparta, 2006.

Demirci, D., Ertokuş Han İnceleme Raporu, Isparta Müzesi Kayıtları, Isparta, 2003.

Duymaz, A. Ş., Isparta -Antalya Arasında Yer Alan Anadolu Selçuklu Hanlarından- İncirhan, Hacettepe Üniversitesi, Sosyal Bilimler Enstitüsü, Yayınlanmamış Yüksek Lisans Tezi, Ankara, 1996.

Erdemir, Y., Karatay Medresesi Çini Eserler Müzesi, T.C. Konya Valiliği, İl Kültür Müdürlüğü, Yayın No: 33, Konya, 2001.

Erdmann, K., Das Anatolische Karavansaray Des XIII Jahrhunderts, Erster Teil, Katalog.Text, Verlag Gebr.Mann, Berlin, 1961.

Eskici, B., Ankara Mihrapları, T.C. Kültür Bakanlığı Sanat Eserleri Dizisi: 312, Başbakanlık Basımevi, Ankara, 2001.

Göller Bölgesi Arkeolojik-Kültürel-Turistik Araştırma ve Değerlendirme Projesi, 1993 Yılı Çalışmaları, Ankara, 1994.

Göller Bölgesi Arkeolojik-Kültürel-Turistik Araştırma ve Değerlendirme Projesi 1993 Yılı Çalışmaları, "Atabey Ertokuş Medresesi Çevresi Kazı Çalışmaları", Ankara, 1994.

Hamilton, William J., Researches Asia Minor I, John W. Parker, London, 1842.

Isparta İl Yıllığı, T.C. Isparta Valiliği, Bizim Büro Basımevi, Ankara, 2003.

İlter, İ., Tarihi Türk Hanları, Karayolları Genel Müdürlüğü Matbaası, Ankara, 1969.

Kıyıcı, M., Çevre Tarihi İçinde Atabey ve İz Bırakanlar, Göltaş Kültür Yayınları No: I, Ankara, 1995.

Kuban, D., Selçuklu Çağında Anadolu Sanatı, Yapı Kredi Yayınları -1587, Sanat:89, İstanbul, 2002.

Kuban, D., Türkiye Sanatı Tarihi, Gerçek Yayınevi, İstanbul 1973.

Musee De Picardie-Amiens, Konya Et Le Renge Des Seldjoukides, Gilles De Robien Depute- Maire D'amiens, 2000.

Özkul, Fındık N., İznik Roma Tiyatrosu Kazı Buluntuları 1980-1995 Arasındaki Osmanlı Seramikleri, T.C. Kültür Bakanlığı Yayınları, Sanat Eserleri Dizisi: 363, T.T.K. Basımevi, Ankara, 2001.

Sarre, F., Küçük Asya Seyahati, Çev. Dara Çolakoğlu, Baskı Pera Turizm ve Tic. A.Ş., İstanbul, 1998.

Sevim, A. ve Yücel, Y., Türkiye Tarihi, C. I, T.T.K. Basımevi, Ankara, 1990.

Sümer, F., Yabanlu Pazarı, Türk Dünyası

Araştırmaları Vakfı, İstanbul, 1985.

Şekercioğlu, H., Gelendost Tarihi, Bayrak Yayıncılık-Matbaacılık, İstanbul, 1989.

Taneri, A., Celalüddin Harzemşah ve Zamani, Kültür Bakanlığı Yayınları - 270, Kültür Eserleri Araştırma ve İnceleme: 2, Ankara, 1977.

Texier, C., Küçük Asya Coğrafyası, Tarihi ve Arkeolojisi, Çev. Ali Suat, Enformasyon ve Dokümantasyon Hizmetleri Vakfı, C. III, Ankara, 2002.

Uzunçarşılı, İ. H., Kitabeler ve Sahip, Saruhan, Aydın, Menteşe, İnanç, Hamidoğulları Hakkında Malumat, İstanbul Devlet Matbaası, 1929.

Yetkin, S. K., İslam Ülkelerinde Sanat, Cem Yayınevi, İstanbul, 1984.

Makaleler:

Anonim, "Kervansaray" Maddesi, İslam Ansiklopedisi, Cilt VI, M.E.B.Yayınları, 1967, İstanbul, s. 597.

Anonim, "Anadolu Selçukluları" Maddesi, Anadolu Uygarıkları Ansiklopedisi, C. III, Ankara, 1982.

Arık, R., "Kubad Abad 1992 Yılı Kazı Çalışmaları", XV. Kazı Sonuçları Toplantısı, II. Cilt, T.C. Kültür Bakanlığı Anıtlar ve Müzeler Genel Müdürlüğü, Ankara, 24-28 Mayıs 1993, s. 533-546.

Aslanapa, O., "Selçuklu Devlet Adamı Mübarizeddin Ertokuş Tarafından Yapıtılan Abideler", İ.Ü. Edebiyat Fakültesi İslam Tetkikleri Enstitüsü Dergisi, II. Cüz, 1956-1957, s. 97-111

Barışta. H. Ö., "Ankara Yıkık Hamam (Eyne Bey Hamamı) 1999 Yılı Kazısı", XXII. Kazı Sonuçları Toplantısı, II. Cilt, İzmir 22-26 Mayıs 2000, s. 397-410.

Baş, A., "Konya-Hatunsaray-Seydişehir Kervanyolu Üzerine Düşünceler", V. Milli Selçuklu Kültür ve Medeniyeti Semineri Bildirileri, Selçuk Dergisi, No: 6, Konya, 1996, s. 141- 167.

Baykara, T., "Selçuklu Devrinde Antalya'nın İdari Durumu", Antalya 3. Selçuklu Semineri (Bildiriler), Antalya, 10-11 Şubat 1989, s. 39-44.

Baykara, T., "Türkiye Selçuklularında İdari Birim ve Bununla İlgili Meseleler", Vakıflar Dergisi, XIX, Sistem Ofset Matbaacılık Ltd. Şti., Ankara, 1985, s. 49-60.

Coşkun, A., "Atabeg" Maddesi, İslam Ansiklopedisi, TDV, Fasikül 29, s. 38-40.

Dedeoğlu, J., "Isparta Müzesi Çalışmaları 2003 Ertokuş Kervansarayı Temizlik ve Kazısı", Akmed, Anadolu Akdenizi Arkeoloji Haberleri, İstanbul, 2004-2, s. 129-133.

Şaman, Doğan, N., "Selçuklu Döneminde Siyasi ve Bani Kimliği İle Mübarizeddin Ertokuş", Hacettepe Üniversitesi Edebiyat Fakültesi Dergisi, Cilt 7, Sayı 1, Ankara, 2010, s. 231-251.

Demir, A., "Anadolu Selçuklu Hanları, Ertokuş Han", İlgı Dergisi, S. 60, 1990, s. 22-25.

Dora, R., "Osmanlılar Öncesi Türk Han ve Kervansarayları", İlgı Dergisi, Sayı 33, 1982, s. 9-14.

Durukan, A., "Selçuklular Döneminde Ticaret Hayatı ve Antalya", Antalya 2. Selçuklu Eserleri Semineri, 22-23 Mayıs 1986, ABC Ajansı, T.C. Antalya Valiliği Yay., Antalya, 1986, s. 26-51.

Eyice, S., "Gertrude Bell XIV.V.1868-XII.V.1926", Arkeoloji ve Sanat, Yıl I, S. 2, Modern Prodüksiyon, İstanbul, 1982, s. 7-10.

Geyikoğlu, H., "Antalya'nın İlk Türk Mülki Amiri ve Kumandanı Mübarizettin Ertokuş'un Faaliyetleri ve Eserleri", Adalya, No.V/2001-2002, İstanbul, 2002, s. 187- 202.

Kandemir, S., "Anadolu Selçuklularında Sanat Hayatı", Antalya 2. Selçuklu Eserleri Semineri, 22-23 Mayıs 1986, ABC Ajansı, T.C. Antalya Valiliği Yayınları, Antalya 1986, s. 52-55.

Karpuz, H., "Konya Dokuzun Hanı Kazı ve Restorasyon Çalışmaları-1992", XV. Kazı Sonuçları Toplantısı, II. Cilt, T.C. Kültür Bakanlığı Anıtlar ve Müzeler Genel Müdürlüğü, Ankara, 24-28 Mayıs 1993, s. 565-578.

Karpuz, H., "Sahip Ata'nın Yaptırdığı İshaklı Han", Antalya 2. Selçuklu Eserleri Semineri, 26-27 Aralık 1987, Damla Ofset Matbaacılık, T.C. Antalya Valiliği Yay., Antalya, 1988, s. 82-90.

Kıstır, M. R. ve Hünük, T. N., "Dayanıklılığı Sağlayan Kriterler Bağlamında

Ertokuş Kervansarayı'nın İncelenmesi", Batı Akdeniz Mimarlık Dergisi, Mimarlar Odası Antalya Şubesi, Antalya, 2004, s. 13-14.

Öney, G., "Selçuklu Figür Sanatı", Selçuklu Çağında Anadolu Sanatı, Yapı Kredi Yayınları -1587, Sanat-89, İstanbul, Ekim 2002, s. 401-416.

Özbek, Ö., "Eğirdir Mübarizeddin Ertokuş Kervansarayı", Vakıflar Dergisi, Cilt XI, 1976, s. 293- 311.

Özergin, M. K., "Anadolu Selçuklu Kervansarayları", Tarih Dergisi, Cilt XV/20, 1965, s. 141-170.

Özkan, S. H., "Selçuklular ve Hamidoğulları Döneminde Isparta ve Kültürel Yapıları", Isparta'nın Dünü Bugünü Yarını Sempozyumu, Cilt III, Bildiriler, 16-17 Mayıs 1998, S.D.Ü. Basımevi, Isparta, 2001, s. 279-282.

Seyirci, M., "Antalya Selçuklu Tarihine Genel Bakış", Antalya I. Selçuklu Eserleri Semineri, 22-23 Mayıs 1986, ABC Ajansı, Antalya, 1986, s. 7-12.

Taneri, A., "Ertokuş" Maddesi, Türkiye Diyanet Vakfı İslam Ansiklopedisi, Cilt XI, 1995, s. 312.

Taşkıran, Z. F., "Antalya Çevresinde Yer Alan Selçuklu Hanlarından Evdir Han ve Kırkgöz Han", I. Selçuklu Eserleri Semineri (Bildiriler), 22-23 Mayıs 1986, T. C. Antalya Valiliği, Antalya, 1986, s. 21-30.

Turan, O., "Selçuk Kervansarayları", Belleten, X/39. T.T.K., 1946, s. 471-496.

Turan, O., "Selçuk Devri Vakfiyeleri II, Mübarizeddin Er-Tokuş ve Vakfiyesi", Belleten, 11/43, T.T.K., Ocak 1947, s. 415-429.

Uluçam, A., "Konya-Eğirdir Kervanyolunun Bilinmeyen Bölümü", V. Milli Selçuklu Kültür ve Medeniyeti Semineri Bildirileri, Selçuk Dergisi, No: 6, Konya, 1996, s. 85-94.

Uysal, A. O., "Konya-Eğirdir Güzergahında

Bazı Kervansaraylar", III. Milli Selçuklu Kültür ve Medeniyeti Semineri Bildirileri, Selçuk Dergisi, No: 11, Konya, 1994, s. 71-83.

Uzunçarşılı, İ. H., "Teke Oğulları", Türk Tarih Arkeolojya ve Etnografya Dergisi-I, 1933, s. 95-98.

Yuvalı, A., "Türkiye Selçukluları Döneminde Antalya'da Ticari Hayat", IV. Selçuklu Semineri (Bildiriler), T.C. Antalya Valiliği, Antalya 13-14 Mart 1992, s. 94-99.

Diğer:

İnternet Kaynakları:

Akgül, (Karamağaralı), N., Bazı Orta Çağ İslam Seramiklerinin Yapılış Amacı Üzerine, <www.akmb.gov.tr/turkce/books/turkong4-1/tk4- 1-05akgul.htm>, (25.01.2006).

Bell, G., <www.gerty.ncl.ac.uk>, (23.12.2005).

Branning, K., French Institute Alliance Française, <www.turkshan.qrg/ plantypes. htm>, (24.01.2006).

"Ertokuş Kervansarayı, http: www.atlasdergisi.comarsivkitaplaraakdeniz-dogadan-tarihe-yuruyus-atlasi2521".

Kervansaray, <www.tr.wikipedia.org/wiki/kervansaray>, (30.12.2005).

Kültür ve Turizm Bakanlığı, Web Sayfası, <www.kulturturizm.gov.tr / portal / turizm.tr.asp>, (03.01.2006).

Tarihi Kentler Birliği, <http://tarihiKentlerbirliđi.org/içerik/haberdetav.asp>, (E. Ta. 02.02.2006).

Yavuz, A. T., Anadolu Selçuklu Dönemi Kervansarayları Üzerinde Çalışmalar, Bilgiler, Bulgular, 1997, s. 1-4, <www.akmb.gov.tr/turkce/ books>, (16.02.2006).



Ertokuş Kervansarayı

ilham veren üniversite

Dünya mimarlık tarihinde, Anadolu Selçuklu kervansarayları kadar günümüze gelebilmiş büyük yoğunluktaki örnekleriyle karşımıza çıkan başka bir ülke bulunmamaktadır. Anadolu'da son yapılan araştırmalara göre günümüze ulaşan kervansaray sayısının 250'nin üzerinde olduğu tespit edilmiştir. Bunlardan birçoğu harap durumdadır. Isparta-Konya Karayolu üzerindeki Miladi 1223 tarihli Ertokuş Kervansarayı, açık avlu etrafındaki revaklarıyla, üç sahınlı kapalı bölümüyle XIII. yüzyılın ilk çeyreğinde yapılmış olan klasik Selçuklu kervansaray mimarisinin tipik bir örneğidir. Anadolu'ya henüz gelen Türklerin inşa ettikleri bu Ortaçağ yapısının tanıtılması ve korunarak gelecek kuşaklara sağlam olarak aktarılması oldukça önemlidir.

Doç. Dr. Doğan DEMİRCİ



**SÜLEYMAN
DEMİREL
ÜNİVERSİTESİ**

Süleyman Demirel Üniversitesi **Kurumsal İletişim Merkezi** / Kasım 2018



www.sdu.edu.tr



[sduniversitesi](https://www.facebook.com/sduniversitesi)



[@sd_universitesi](https://twitter.com/sd_universitesi)

ISBN: 978-605-9454-23-0